

A.M.B.  
BIBLIOTECA MICOLOGICA  
BRESADOLA  
N° 2051

OPERA BOTANICA ČECHICA  
VOLUMEN IV.

---

NOVITATES  
MYCOLOGICAE  
NOVISSIMAE

AUCTORE

PROF. DR. JOSEF VELENOVSKÝ

*Vera cum adulatione scribit  
Velenovský*



PRAGAE 1947

SUMPTIBUS SOCIETATIS BOTANICAE ČECHOSLOVACAE  
OFFICIUM: PRAGA XIX, ZAHRADNÍ 44 — ČECHOSLOVAKIA

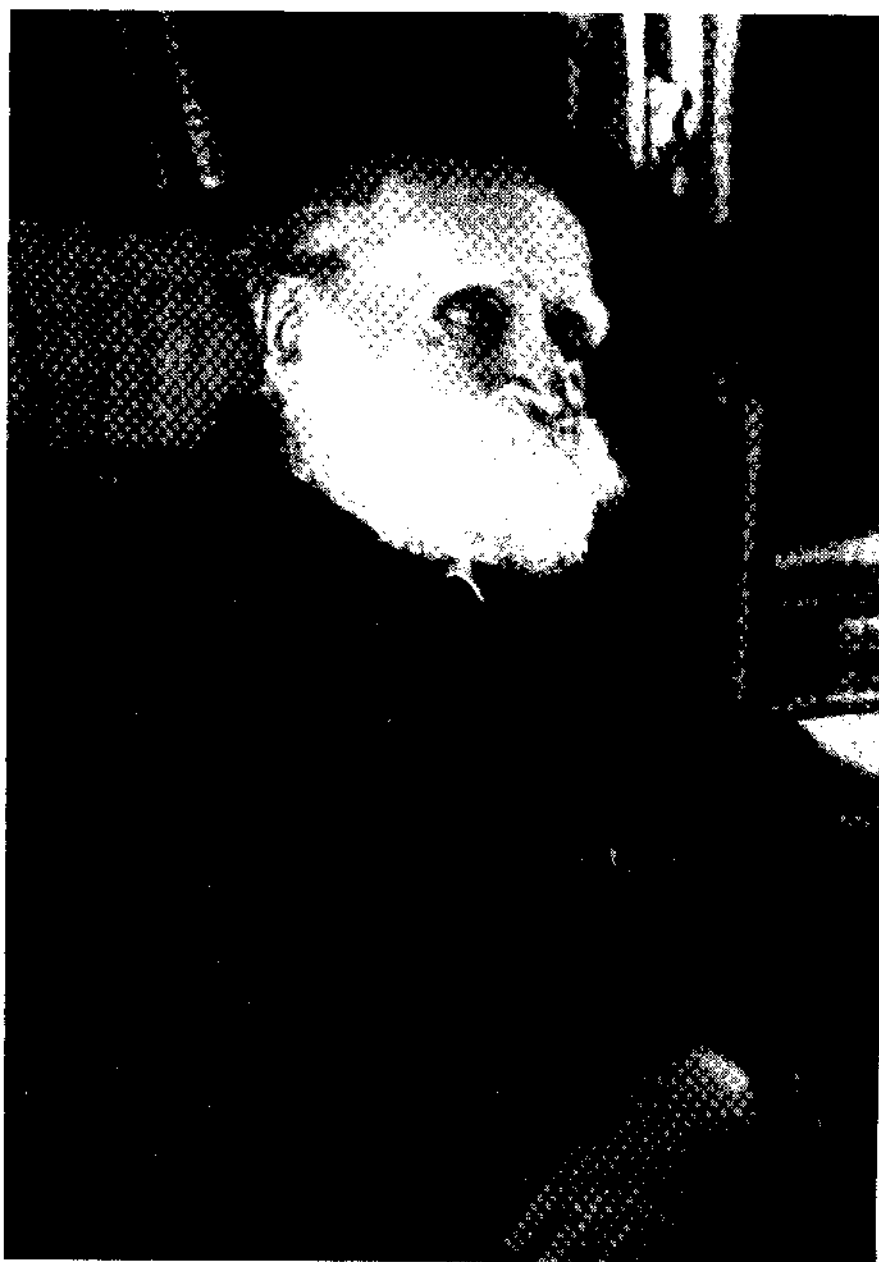


Photo 4. Izdat, 10. XII, 1946

*Vilenovsky!*

\* 22. IV. 1858

## DISCOMYCETES.

### MYTILIDION Dub.

**Mytilidion carpinaceum** sp. n. Apoth. gregaria, conchata, rima dein dehiscentia, nigra, 0,5—1 mm longa, ellipsoidea. Asci late clavati, basi sensim attenuati, jodo lutei. Par. filiformes, ramosae. Sp.  $25 \times 5-6$ , parallelae, obtuse cylindricae, seriatim guttulae, dein septatae, fuscidulae.

Ad ramulos decorticatos carpinaceos siccos, insolatos aestate prope Mnichovice frequens.

### HYPODERMA DC.

**Hypoderma Epilobii** sp. n. Apoth. gregaria, epidermidem caulis rumpentia, oblongo-elliptica, conchata, fusca, 0,5—1 mm longa, parenchym. fusco constantia. E basi valvarum aristulae fuscae excedunt. Asci  $50-60 \times 6-8$ , anguste cylindrici, jodo lutei, ad basin usque sporis impleti. Par. perpaucae, simpl. filif. apice non crassiores, obtusae. Sp.  $6-12 \times 5-6$ , bicellulares, eguttul., hyalinae, dein strangulato-septatae.

Ad caules emortuos Epilobii angustifolii in silva pr. Mnichovice maio 1941 frequens. Ascis et paraphysis ab Hypodermatibus notis diversum.

### PHACIDIUM Fr.

**Phacidium lacerum** Fr. (Rehm 66). Ap. 1—2 mm diam., lentina, molliter carnosae, hym. cinereo, subfuscidulo, nitido, margine frustulis nigris 6—10nis stellatim cincta. As.  $60-80 \times 6-8$ , late clavati, jodo vertice coerulei, par. simpl. filif., apice 3—4. Sp. obtuse cylindraceae, eguttulatae, non septatae, hyalinae.

Ad acus Pini silvestris ubique vere vulgaris.

### PROPOLIDIUM Sau.

**Propolidium Crataegi** sp. n. Gregarium, apoth. 2—3 mm longa, 1 mm lata, oblongo-elliptica, conchoidea, corticem rumpentia, hymenio sordide fusco. Asci late ellipt., infra breviter attenuati, par. filif.,

apice ramosae, epithecio tectae. Sp. filiformes,  $40-55 \times 4-5$ , utrinque sensim acutissimae, pluriseptatae, hyalinae.

Ad truncum Crataegi putridum junio 1941. Apothecia crant pluvia corrupta.

### STICTIS Pers.

**Stictis Carestiae** De Not., Rehm, 195. Ap. gregaria, substratum rumpentia, ca 1 mm diam., orbicularia, margine denticulis albis minutis cincta. hym. papaverino. As. late cylindrici,  $120-150 \times 6-8$ , basi breviter attenuati, vertice acute constricti, jodo apice paulo cyanescentes. Par. simpl. filif., supra non incrassatae. Sp.  $100 \times 2$ , filiformes, flexuosae, hyalinae, dein septatae.

Ad squamas conorum Pini silvestris pr. Kariúv Týn leg. Vaeinus. Certe etiam alibi.

### THEMISIA Vcl.

**Themisia faginea** sp. n. Ap. 0,3—0,6 mm diam., dense conferta, plerumque copiosa, obscure fusca, lentina, sessilia. Excipulum nullum. Hypothecium validum, parenchymatosum, luteum. As. et par. cohaerentes, epithecio tectae. Par. capillares, fuscae, apice multiramosae. As.  $50-60 \times 8$ , basi parum attenuati, jodo lutei. Sp. 6—8, distichae, late ellipt., 2—3guttulatae, hyalinae.

Ad truncos putridos fagineos, in superficie, pr. Jevany julio 1941 sat frequens. Affinis Th. nudae Vcl. Nov. I, sed minor copiose apparens. Vivit cum unicellularibus algis symbiotice.

### CENANGIUM Fr.

**Cenangium Abietis** Pers. (C. olivaceo-nigrum Rehm. Vel. Mon. 59). Ap. 2—3 mm diam., glomerata, crumpentia, coriacea, patellaria, puncto adnata, margine denticulata, hym. luteo, excipulo nigro. Asci  $75 \times 10-12$ , lati, obtusi, par. basi furcatae, sursum incrassatae, sine epithecio. Sp. 8—12, late ovato-ellipticae, biguttulatae, rarius adultae septatae.

Ad ramos Pini silv. prope Modfany aprili 1941 legit Vaeinus. etiam ad Mnichovice frequens. C. farinaceum Pers. et C. olivaceo-nigrum Rehm sunt revera merae varietates.

**Cenangium tiliaceum** Fr. Ap. 5—13 mm diam., corticem rumpentia, coriacea, cito explanata, leniter lobata, hymen. ochraceo, extus sordide fusco, nitido. Asci  $200-250 \times 6-7$ , apice obtusi, basi sensim attenuati, par. simpl. filif., supra vix incrassatae, sparsae. Sp. anguste cylindricae,  $12-14 \times 3$ , obtusae, curvatae, eguttulatae, hyalinae. Praeterea conidia hyalina globosa 2—2,5.

Ad ramos emortuos Tiliae prope Zarošice septemb. 1941 legit Vaeinus. Diagnostis apud Rehmium a nostra ex parte differt.

## CENANGIOPSIS gen. n.

**Cenangiopsis Sambuci** sp. et gen. n. Ap. gregaria, ca 1—2 mm diam., urceolata, ovato-globosa, sessilia, erumpentia, excipulo luteo-parenchymatoso, vertice ostio rotundo, integro, aperto, margine pilis luteis, cohaerentibus cincta. Hymenium pallide flavescens. Asci 60—80 × 12, late clavati, basi cito attenuati, unacum paraphisisibus simpl. filif. jodo coerulei et epithecio valido tecti. Sp. 25—30 × 6—8, parallelae, apice obtusae, deorsum sensim attenuatae, granulis impletae, dein septatae, 5—10cellulares.

Ad corticem Sambuci nigri veteris in horto Mnichovice aprili 1941 legi. Revocat parvas luteas species Cenangii, sed notae supra additae genus proprium optime vindicant.

## DERMATEA Fr.

**Dermatea Padi** sp. n. Ap. 0,5—1 mm diam., gregaria, globosa, cinerea, sessilia. Asci 120 × 12—14, obtusi, par. simpl. filif., apice falcatae, parum dilatatae, obtusae, septatae, cum ascis cohaerentes. Sp. 20—30 × 10, obtuse cylindricae, mox 4cellulares.

Ad truncum sectum Pruni Padi infra piscinam Hubačov (ad rivum prope molam) novembre 1940 legi in copia magna.

**Dermatea cupularum** sp. n. Ap. gregaria, minuta, 0,3—0,4 mm diam., crasse lentina, in pedicellum brevem attenuata, non erumpentia, cerino-lutea (!). Parenchyma luteum. Asci 90—120 × 8—15, crasse clavati, obtusi, basi breviter attenuati. Par. filif., ramosae, nonnullae apice incrassatae (5—6) et septatae, sine epithecio. Sp. 16—22 × 8—12, obtusae, late elliptico-cylindricae, primum granulis impletae, dein 4cellulares.

Ad cupulas quercinas in nemore Strnad prope Mnichovice junio 1941. Affinis *D. minutae* Vel. Mon. 63.

**Dermatea alba** sp. n. Ap. gregaria, orbicularia, crassiuscula, puncto sessilia, 0,3—0,6 mm diam., pure nivea (!), disco cincto, extus subtiliter puberula, pilis tenuissime capillaribus, brevibus. Asci 100—120 × 10—12, basi longe attenuati, jodo vertice paulisper cyanescentes. Par. capillares, sparsae, ramosae, apice paulo incrassatae. Sp. 12—20 × 6—8, cylindricae, 4guttulatae, dein 4cellulares. Ad basin excipuli corpuscula cylindrica (15—40 × 5—7), septata, ochracea, decidua.

Ad ramos Spinosae, igne carbonatos in dumeto humido in silva prope Bežkov julio 1941 sat frequens. Species colore niveo memorabilis, sed forma apotheciorum nec non analysis microscopica de genere *Dermatea* dubitare non sinunt.

## DURELLA Tul.

*Durella medullosa* sp. n. Sparsa, tota nigra. Ap. 0,6—1 mm diam., orbicularia, duriuscula, deorsum breviter attenuata, marginata. Asci 30—100 × 10, late clavati, basi tenuiter angustati, membranis crassis et gibbosis. Par. simpl. filif., apice paulo incrassatae, epithecio valido tectae. Sp. 14—17 × 5—6, obtuse cylindricae, 3—5guttulatae, dein 3—4cellulares.

Ad medullam truncorum marcidorum Rosae caninae in aere prominulorum maio 1941 prope Mnichovice, in sarmentis Rubi ibidem.

## LECIOGRAPHA Mass.

*Leciographa bicellulata* Vcl. Mon. D. Ad truncos Salicis Capreae reperi in copia novemb. 1940, ad truncum Robiniae, Grataegi aprili 1941. Sp. 2—4cellulares, primum papaverinae, dein fuscae.

## ROBURNIA gen. n.

*Roburnia Karschioides* gen. et sp. nov. Ap. gregaria, 0,5—1 mm diam., nigra, duriuscula, sessilia, lentina. Excip. parench. denso, argillaceo (membranis crassis) constans. Asci 25—30 × 8—10, late clavati, basi breviter attenuati, par. filif., cohaerentes, apice breviter ramosae et epithecio valido tectae. Sp. 8—12 × 2—2,5, obtuse cylindricae, hyalinae, non strangulatae, dein 1—2septatae. Totum hymenium jodo cyanescit.

A lichenes crustaceos virides in fissuris corticis trunci Quercus Roboris veteris vivae prope Myšlín junio 1941 in copia magna. Facie plene Karschiis similis, sed analysis microscopica diversa.

## ORBILIA Fr.

### A) PARAPIHYSES APICE CLAVULA TERMINATAE, SINE EPITHECIO.

*Orbilium succinea* sp. n. Gregaria, rigidula, succinea. Ap. 0,5—0,8 mm, orbicularia, sessilia, glabra, pellucida. Parench. basale grande, lutescens. Asci 25 × 4,5, cylindrici, in stipitem tenuem (10—12), flexum, bifurcum attenuati. Par. filiform., centrales tantum paucae clavula globosa (2—3) terminatae, sine epithecio. Ceterae etiam apice tenues, sine clavula. Sp. globoso-ellipticae, guttulis binis polaribus, 1—2,5.

Ad ramos putridos Rosae caninae prope Mirošovice. Affinis *O. alnea* Vel. Mon. 93.

*Orbilium hypothallosa* sp. n. Dense conferta, succinea, lutea. Ap. 1—1,5 mm, orbicularia, non lobata. Parench. basale emittit hyphas longas, tenaces, crassas (8—10), septatas, luteolas, parce ramosas. Asci 25 × 4, cylindrici, basi tenuiter pedicellati, apice bilobi. Par. filif.,



apice clavula 3—4,5 diam. globosa terminatae, sine epithecio. Sporae globosae 2—3.

In cavitatibus trunci putridi Robiniae prope Mnichovice in copia magna. Macroscopice ab *O. coccinella* apothecis non lobatis, minoribus differt.

**Orbilium Tremulae** Vel. Mon. 92. In truncis Salicis amygdalinae prope Mnichovice junio 1941 non raro. Ap. lobata, vitrea, tinctu luteo vel rosello, clavulae magnae, sp. 2—3.

**Orbilium faginea** sp. n. Ap. copiosa, contingenti-conferta, alba vel citrinella, non lobata, orbicularia, discina. Parenchyma basale ad marginem usque. Asci 25—27 (cum stipite bifurco), basi tenuiter stipitati, par. claviculatae, clavula 2,5. Sp. breviter ellipticae, vix 2.

Ad truncum putridum Fagi in fageto prope Jevany julio 1941 legit dom. Ludmila.

**Orbilium vitrea** sp. n. Ap. 1—2 mm, gregaria, vitreo-pellucida, fere hyalina, patellaria. Parench. basale grandicellulare, hyalinum. Asci 20—35 × 2,5, in stipitem tenuem bifurcum attenuati. Par. centrales capillares, clavula globosa (2,5) terminatae, sine epithecio, par. marginales sine clavula. Sp. 1—2, globoso-ellipticae vel globosae, eguttulatae, hyalinae.

In ligno putrido molli Juniperi com. in nemore prope Hrusice junio 1942. Affinis *O. millisporae* Vel., quae est multo major.

**Orbilium luteo-rubella** Nyl. (Vel. Mon. 93). Occurrit etiam in conis et lignis piceis. Ap. paulo minora, luteo-rubella. Prope Pragam legit Vacinus.

**Orbilium microclava** Vel. Mon. 92. Species excellens, ap. sanguineis, clavulis minutis, in centro apoth. tantum apparentibus, sporis late ellipticis 2,5. Provenit etiam in ramis emortuis aridis siccis, insolatis in corona arborum frondosarum, non raro 10 m supra terram! Vivit symbiotice cum algis unicellularibus.

#### B) PARAPHYSES NON CLAVULATAE, CUM EPITHECIO.

**Orbilium Aprilis** sp. n. Ap. 0,2—0,3 mm diam., gregaria subtilia, lentina, mollia, pellucida, rubello-mellina. Parench. basale in pro-sench. densum abiens. Par. copiosae, capillares, obtusae, supra sensim incrassatae, epithecio tectae. Asci 25 × 5, cylindrici, stipite tenui, flexo, bifurco. Sp. 3—5, ellipticae, eguttulatae.

Ad truncum sectum putridum Carpini inter copiam algae unicellularis ad marginem silvae frondosae (merid.) prope Myšlín aprili 1941. Ne commutetur cum *O. algiseda* Vel. Novit. 177.

**Orbilina leporina** sp. n. Sparsa, apoth. 0,5—1 mm diam., leniter patellaria, dein lentina, orbicularia, non lobata, luteola, pellucida. Parenchyma basale lutescens, hyphas tenues (2), praelongas, luteas, remote septatas edens. Praeterea corpuscula (50 × 8) cylindrica, utrinque attenuata, 6—8septata, decidua nascens. Asci 30 × 5, cylindrici, obtusi, basi breviter stipitati, longe bifurci. Par. apice vix crassiores, non clavatae, epithecio tectae. Sp. 3—5 × 1, tenuiter lineares, rectae, eguttulatae.

Ad fimos leporinos in piceto prope Mnichovice augusto 1941 non raro. Statio eximia pro *Orbilina*, plerumque lignicola.

**Orbilina abietina** sp. n. Gregaria, glabra, vinoso-luteola. Ap. 1—3 mm diam., pellucida, orbicularia, tenuiter discina, convexa, basi attenuata sessilia. Parenchyma basale ecoloratum, hyphas tenaces, septates, luteas et hyalinas emittens. Praeterea aculei tenues, basi dilatata insidentes, atrofusci, rigidi (100—150 × 2—3), membranis incrassatis. Asci et par. massa arcte cohaerentes, epithecio solido tecti, obtuse clavati, basi non stipitati (!), truncati. Par. copiosae, apice vix crassiores, simpl. filiform. Sp. tenuissime lineares (!), rectae (3—5 × 0,2), in microscopo fere invisibiles.

Ad lignum humidum trunci putridi abietini in silva vetusta prope lateritiam Hrusice augusto 1941 legi in copia magna. Species summopere notabilis, genitnam *O. coccinellam* quidem facie revocans, sed jam colore differt.

**Orbilina ektophysata** sp. n. Gregaria, ceracea, paulo pellucida, cito discina, non lobata. Par. basale latum, hyalinum. Asci 25—30 × 2, cylindrici, in stipitem tenuem, bifurcum angustati. Ap. supra haud crassiores, epithecio tectae. Sp. 1—2,5, anguste ellipticae, rectae, eguttulatae. Ektophyses numerosae, rectae, 25—30 × 2—3, fusoidae, septatae, membranis valde crassis.

Ad caulem marcidum *Cirsii lanceolati* in dumeto prope Mnichovice junio 1940. Affinis *O. minutisporae* Vel. Mon. 90.

**Orbilina pyrifera** sp. n. Gregaria, non contingentia. Ap. ca 1 mm, cyathea, margine deorsum flexo, alba, tinctu luteolo, nuda. Par. basale fert tentacula atra, rigida (100—150 × 4—5). Ad excipulum praeterea corpuscula (25) decidua, pyriformia, hyalina, bicellularia. Asci 20 × 4, basi truncati, non furcati, cylindrici, par. simpl. filif., cum ascis arcte cohaerentes, epithecio tectae. Sp. 2,5—3 × 0,5, minutissimae, lineares, vix visibiles.

Ad corticem trunci putridi quercini in colle Plecháč prope Mnichovice septembre 1941 ipse legi. Affinis *O. abietinae*.



**Orbilina Lupini** sp. n. Ap. 0,5—1,5 mm, gregaria et contingenti-conferta, alba, pellucida, discina, crasse carnosa. Parench. hyalinum ad marginem usque, e basi apothecii hyphac luteae (6—9) membranis incrassatis, remote septatae, parce ramosae excedunt. Praeterca tentacula erecta (120—150 × 8—10), hyalina, septata, medio crassiora. As. 25 × 2,5, basi truncati, non stipitati, par. simpl. filif. epithecio tectae. Sp. 2—2,5 × 0,3, lineares, obtusae, saepe curvatae, 3—4-guttulatae.

Ad basin caulium emortuorum Lupini in cacumine montis Plecháč prope Mnichovice loco insolato, arido, junio 1942. Affinis *O. Cardui* Vel. Mon.

**Orbilina silvatica** Vel. Mon. 96. Ad ramulum Salicis auritae in lacu Božkov augusto 1942. Ap. alba, vitrea, discina, 0,1 mm, parench. basale in proscench. abiens. As. 25, cum stipite capillari bifurco. Sp. tenuissime lineares, 3—4 × 0,5, rectae.

**Orbilina pellucida** Vel. Mon. 96. Ad Salicem auritam in lacu Božkov junio 1942. Ap. coccineo-rubella, orbicularia, convexa, pellucida. As. 25—35 × 4 (sine stipite), sp. 3—5 × 1, rectae, lineares.

#### C) ARISTULAE. SPORAE IN ARISTAM PRODUCTAE.

**Orbilina aristata** Vel. Mon. 102. Hanc tenellam Pezizam iterum in eadem statione in Salice aurita reperi et cum eximia cura scrutatus sum. Insuper pulchra specimina detexi in ramis siccis Salicis Capreae in acre prominulis (2 m) prope Hrusice. Omnia apothecia mycelio suo inter algas (*Pleurococcus*) procurrunt. Eadem ratione vivunt non solum plures *Orbilinae*, sed etiam nonnullae *Hyalosyphae*, *Pezizellae*, *Unciniae*, *Globulinae*, *Tapesiae*. Haec vita *Discomycetum* revocat vitam *Hymenomycetum* majorum, quae cum arboribus et herbis vitam mutuam gerunt.

#### D) ASCOPHORAE. ASCI 50 $\mu$ MAJORES SINE EPITH., PARAPH. CLAVULA ACUTA TERMINATAE, SPORAE MAJORES, BASI SENSIM ACUTATAE.

**Orbilina Vacini** sp. n. Gregaria, igneo-aurantia. Ap. 1—2 mm diam., e cortice erumpentia, leniter patellaria, sessilia. Parenchyma basale e cellulis magnis, membranis incrassatis, in proscenchyma sensim abiens. As. 50—60 (sine stipite!), anguste cylindrici, 5—7 lati, obtusi, in stipitem filiformem, flexuosum aequilongum (!), bifurcum attenuati. Par. tenuissime capillares (!), apice clavula fusoidea, acuta terminatae. Sp. monostichae, modice curvatae, cylindricae (8—12 × 4—5), supra obtusae, basi sensim acutatae, non aristatae, eguttulatae.

Ad ramos putridos quercinos, in aere prominulos in nemore lucido prope Koda aprili leg. am. Vacinus a. 1941. Species summopere mirabilis, sed certe ad *O. occultam* Rehm accedens, sed sine arista sporarum. Asci in hoc genere maximi, paraphyses formi diversa. Sed stipes ascorum flexuosus capillaris furcatus Orbiliam prodit.

Hic denique vidimus, quomodo genus *Orbilia*, ita speciebus luculetissimum vitaeque memorabile ab auctoribus neglectum sit. In meo opere (*Mon. Discom. Bohem.*) quidem monographice elaboratum erat, sed iterum iterumque novas species reperio. *Orbiliae* plurimae apparent vere, nonnullae adeo hyeme in truncis nascuntur.

### OMBROPHILA Fr.

***Ombrophila Glyceriae*** sp. n. Sparsa et 2—3fasciculata, gelatinosa, laevis, lacte violaceo-rubella. Ap. ca 1 mm diam., in pedicellum crassum sublongiorem sensim attenuata. Asci  $50 \times 5$ , basi sensim attenuati, par. simplic. filiformes, apice vix crassiores. Sp.  $4-7 \times 2-3$ , late ellipticae, eguttulatae, non septatae.

Ad folia et vaginas *Glyceriae* fluitantis in sphagnetis aquosis prope Struháfov julio 1941 legit dom. Ludmila. Ab affinibus aquatilibus imprimis sporis minutis, non septatis, stipite longo differt.

***Ombrophila violacea*** Hdw. var. *rosella* m. Ap. 2—3 mm diam., basi angustata sessilia, orbicularia, convexa, pallide rosella, gelatinosa. Sp. 4—6, ellipticae, biguttulatae.

Ad ramos *Salicis auritae* in lacu Božkov junio 1942. Fortasse species propria.

***Ombrophila alba*** sp. n. Ap. 1—2 mm, gregaria vel 2—3fasciculata, pure alba, gelatinoso-carnosa, patellaria, dein discina, basi attenuata sessilia. Asci  $70-90 \times 8-10$ , par. filif., basi divisae, apice 4—5, obtusae. Sp.  $8-14 \times 2$ , obtuse cylindricae, biguttulatae, postea uni-septatae.

Ad folia marcida *Tremulae* in limo jaecentia in lacu Božkov aestate quotannis copiosa.

***Ombrophila albescens*** Vel. Mon. Ap. 4—10 mm, nivea, carnosae, glabra, semper margine crenulata, stipite crasso, brevi. Asci  $150-200 \times 12-15$ , apice constricti, jodo lutei, par. filif., medio divisae, apice non incrassatae. Sp.  $25-35 \times 5-6$ , maturae 2—5cellulares, cylindricae, eguttulatae, obtusae, in asco parallelae.

Iterum legi hanc pulchram speciem in palude silvat. inter *Ulmariam* non solum ad verrimenta sed etiam ad terram nudam, semper in copia magna. Ascis magnis, sporis grandibus, pluriseptatis a praecedenti differt.

## CORYNE Tul.

*Coryne glomerata* sp. n. Ap. 3—5 mm, patellaria, margine acuto, subtus attenuata, saepe undulata, semper 4—8 in glomerulos (1 cm l.) connexa, rosca, valde gelatinosa. Asci 50—60 × 7, basi sensim angustati, jodo lutei, par. copiosae, filif., apice vix incrassatae, falcatae. Sp. 5—7, ellipticae, biguttulatae, non septatae.

Ad truncos putridos *Salicis auritae* in lacu Božkov octobro 1942. A vulgari *C. sarcoides* colore laetiori, sporis minoribus, apotheciis minoribus glomeratis differt.

## LIVIA gen. n.

*Livia aurea* gen. et sp. n. Gregaria, rigide carnosae, non gelatinosae. Ap. 3—4 mm diam., permanenter patellaria, saepe lobulata, puncto sessilia, glabra, extus subalba, disco aureo. Excipulum prosenchymate longo, lato constans. Asci 100—120 × 8, apice breviter attenuati, basi longe angustati, jodo lutei. Par. filif., a basi divisae, supra parum crassiores, granulis impletae. Sp. 12—16 × 3—4, cylindricae, obtusae, guttulis 2—4 instructae, dein 2—4-cellulares (septatae).

Ad caules anni praecedentis *Epilobii angustifolii* in nemore prope Mnichovice octobro 1940. Meo sensu proxime affinis generi *Ombrophila*, sed apoth. non gelatinosa, sessilia, aurea. *Coryne terrestris* Vel. Mon. 113 et forsitan etiam *Cor. fennica* Karst. equidem apotheciis luteis, non gelatinosis spectant in eandem affinitatem, ideoque omnes sub genere *Livia* conjungo.

## MOLLISIA Fr.

*Mollisia leucantha* Vel. Mon. Disc. 121. Ap. minuta (0,4—0,7), adpressa, alba, non lobata, centro obscura. Parench. basale luteum vel fuscum, in prosenchyma latum, hyalinum, ad marginem in stratum pallissadeum abiens. Hypothallus nullus. Asci 25—30 × 6—7, late cylindrici, basi breviter attenuati. Par. centrales simpl. filif. non oleosae, marginales guttulis impletae. Sp. 5—8 × 1, breviter aciculares, rectae, eguttulatae, non septatae.

Ad gramina marcida (*Triticum repens*, *Brachypodium*, *Calamagrostis Epi-geios*, *Festuca ovina*) ad Carices (*Carex leporina* et *acuta*) aestate ubique vulgaris.

*Mollisia atrocinerea* Vel. Mon. Disc. 119. In herbis dicotylis variis aestate ubique vulgatissima (*Carduus*, *Cirsium*, *Rumex*, *Lappa* etc.).

*Mollisia faginea* sp. n. Ap. 0,6—1 mm diam., contingenti-conferta, orbicularia, sessilia, atrocinerea. Excipuli parenchyma durum, incrassatum, atrofuscum, ad marginem usque, ubi cellulae, in pilos brevissimos clavatos fuscus solvuntur. Asci 40—50 × 6—7, par. simpl.

filif., oleosae, externae clavatae. Sp. 6—8 × 1, tenuissime aciculares, rectae, eguttulatae.

Ad cupulas Fagi prope Jevany frequens aestate.

**Mollisia pilifera** sp. n. Ap. 0,6—1 mm, gregaria, uda alba, orbicularia, non lobata, cupulata, dein lentina, puncto sessilia, crasse carnososa, tota dense pilosula, pilis e basi crassiori longe tenuissime setaceis, septatis, hyalinis. Parench. basale pauperum, fuscum, in prosench. hyalinum abiens. Asci 50—60 × 6—8, basi sensim attenuati, par. capillares, apice non incrassatae, non oleosae, Sp. 5—8, oblongo-fusoideae, 2—4-guttulatae, non septatae.

Ad truncos putridos Spinosae in dumeto humido umbroso prope Božkov. Species inter Mollisiam, Globulinam et Hyaloscypham medium tenens. Junio 1942.

**Mollisia Jasionae** sp. n. Dense gregaria, supra cinereo-fulva, subtus tota fusca, plerumque angulata. Parench. basale densum, fuscum ad marginem usque. Asci 30 × 5, par. simpl. filif., oleosae, ektoph. numerosae. Sp. 3—5 × 1, tenuissime aciculares, rectae, eguttulatae, non septatae.

Ad caulem marcidum Jasionae mont. in colle arido calido prope Božkov (Bílá Skála) legit julio 1942 com. Ludmila. Ex affin. *M. Genistae* Vel. Mon.

**Mollisia Molinae** sp. n. Gregaria. Apoth. 0,5—1 mm diam., orbicularia, raro parum lobata, dein plana, linea nigra cincta, cinerea, sicca alba, subtus nigra. Parench. densum, durum, incrassatum, minuticellulare ad marginem usque, sine hypothallo. Asci 35 × 5, par. aequilatae, oleosae, ektophyses numerosae, cellulis valde crassis. Sp. tenuissime lineares, 5—10 × 0,2.

Ad culmos Molinae coeruleae in sphagnetis prope Struhařov (in societate Arnicae mont.), julio 1941. Comparavi *Mol. evilescens*, hic copiosam, sed utraque toto coelo diversa prostat.

**Mollisia sulphurea** sp. n. Gregaria. Apoth. 1—2 mm diam., orbicularia, raro paulo lobata, adpresse discina, viva et uda pulchre sulphurea (!), sed siccata cito argillacea (!). Parenchyma luteofuscidulum, sine prosenchymate. Asci 50 × 5, paraph. capillares, simplices, apice non crassiores. Sp. 10—12 × 2, aciculares, rectae, apice obtusae, basi acutatae, eguttulatae. In contextu corpuscula globosa secretosa, ca 3—5.

Ad culmos Phragmitis ad piscinam Vyřlovka augusto 1941 sat frequens. Colore sulphureo statim notabilis.

**Mollisia minutispora** Vel. Mon. 121. Ad folia et vaginas Caricis hirtae in paludibus prope Mnichovice et Pragam sat frequens. Sp. minutissimae (2—3 × 0,4), asci 25—30 × 3—4, parenchyma fuscum, pauperum, in prosench. et contextum pallissadeum abiens.

**Mollisia Glyceriae** sp. n. Ap. 0,3—0,5 mm, gregaria, orbiculari-lentina, non lobata, puncto sessilia, sordide alba, subtus fuscidula. Parench. basale grandicellulare, fuscum, in parench. minuticellulare hyalinum ad marginem usque abiens. Asci 25—30 × 5, par. simpl. filif. Sp. 3—5 × 2,5, oblongo-ellipticae, eguttulatae.

Ad vaginas Glycerise emortuae in palude prope Myšlín julio 1942. Oculo nudo vix visibills.

**Mollisia Luzulae** sp. n. Ap. 0,3—0,5 mm, gregaria, patellaria, dein discina, puncto sessilia, sordide alba. Parench. basale grandicellulare, fuscum, in parench. hyalinum ad marginem usque. Asci 35—50 × 5, basi sensim attenuati; par. copiosae, oleosae, ektaph. nullae. Sp. 2—3, obtuse breviter ellipticae, biguttulatae.

In culmis Luzulae albae in betuleto prope Mirošovice julio 1942. Affinis Pezizella hyalina Phill. differt sporis majoribus, acicularibus, arcuatis.

#### **PSEUDONIPTERA** gen. n.

**Pseudoniptera quercina** gen. et sp. n. Sparsa, nuda. Ap. 2—4 mm diam., hymenio cinereo, hypothecio obconico, 2 mm longo, albo, molli-ter carnosio, parenchymatoso, extus excipulo nigro, duro, parench. grandicellulari, incrassato, fusco constanti munito. Hypothallus nullus. Asci 70—95 × 8, jodo lutei, infra sensim attenuati, par. simpl. filif., non oleosae nec granulosae, sed subtiliter punctatae, apice 4—5 cr. Sporae 8—18, magnitudine et forma variabiles, ovato-ellipticae, cylindricae, fusoideae, semper obtusae, eguttulatae, uniseptatae.

Ad folia marcida quercina in nemoribus prope Mnichovice legit dom. Ludmila in duobus stationibus augusto 1941. Peziza nec in genere Niptera, nec in Mollisia nec in Tapesia locum tenere potens, hypothecio valido, extus excipulo nigro, duro munito memorabilis. Hypothallus nullus. Relationem ostendit ad sequentem. Belonidium apotheciis patellaribus, sporis tenuiter acicularibus, pluriseptatis differt.

#### **BELONOPSIS** Sacc.

**Belonopsis betulina** sp. n. Apoth. gregaria, contingentia, 5—8 mm diam., hym. lutco, parum convexo, molli, excipuli nigri margine cincto. Excipulum nigrum, durum, parench. grandicellulari, incrassato, fusco constans. Hypothecium validum, hyalinum, parench. Asci 150—200 × 15—18, crasse clavati, apice attenuati, jodo unacum spo-

ris lutei. Par. filif. apice clavato-incrassatae (8—10), obtusae, hyalinac, oleosae, sine epithecio. Ektophysces ascis angustiores, distichocellulares (!). Sp. 60—80 × 1,5, filiform., apice obtusae, basi attenuatae, guttulis impletas, dein multiseptatae.

Ad folia betulina marcida sub piceis juvenilibus prope Kunice octobře 1941 ipse legi. Peziza notabilis, primo aspectu agnoscenda.

### ROBINCOLA gen. n.

**Robincola gregaria** gen. et sp. n. Genus facie generi *Tapesia* plene simile, sed sporae 3—4cellulares, fuscae, distichae, ascis latissime clavati, unacum paraphys. jodo intense coerulei. A *Pseudotapesia* apotheciis minutis, hypothecio tenui, sporis septatis, ascis latis coerulescentibus differt.

Apoth. gregaria, 0,4—0,8 mm diam., patellaria, late sessilia, alba, disco atro, convexo, hypothallo late substratum obducenti, nigro insidentia. Hyphae hypothalli 2—3 cr., fuscae, septatae, membranis crassis, late procurrentes. Excipuli parenchyma densum, fuscum, sine prosenchymate (!). Hypothecium pauperum. Asci 27—35 × 10—13, late clavati, obtusi, basi tenuiter constricti, jodo toti coerulei (!). Par. filif., supra vix 1 cr., epithecio valido fusco tectae. Sp. obtuse, cylindricae, sordide fuscae, 8—10 × 2—3, quadricellulares.

Ad truncum putridum Robiniae prope Mnichovice aprili 1941. — *Tapesia* cruenta, quae in truncis Robiniae ubique vulgaris occurrit, est 3—4plo major, disco subalto, hypothallo paupero.

### TAPESIA Pers.

Huius generis speciebus locupletissimi et ubique per totum annum apparentis accurata monographia plusquam desideranda est. Omnes notae variant, quare aegre evadit species affines bene limitare. Species, quas ego descripsi, sunt tantum initium omnium, quae usque sequentur.

**Tapesia evilescens** Karst. Vel. Mon. 141. Apoth. gregaria, saepe copiosa, late sessilia, molliter carnosa, uda cinerea, sicca sordide alba, orbicularia, non lobata, leniter convexa, 1—2 mm diam., laevia, cum vel sine hypothallo. Parench. basale grande, lutco-cinereum, membranis incras., in prosenchyma hyalinum abiens. Hypothecium crasum, parenchymatosum. In superficie excipuli globi unicellulares, 10—12, hyalini, sessiles dense conferti. In margine pili breves (25 × 6), clavati. Asci 60—80 × 5—8, angusti, basi sensim attenuati. Par. simpl. filif., apice paulo crassiores, oleosae. Sp. 10—14 × 2—3, aciculares, basi sensim acutatae, eguttulatae, saepe leniter curvatae.

Ad culmos graminum aquatiliū (Phragmites, Phalaris, Glyceria) in societate Lachnorum (L. carneolum) in piscinis et lacubus per totum territorium vulgaris. Hic addidi originalem accuratam descriptionem, ne cum similibus speciebus Belonidii et Trichobelonii commutetur.

**Tapesia Rosae** Rehm. l. c. 581. Ap. contingenti-conferta, 3—4 mm, sessilia, tenuiter patellaria, semper lobata, uda papaverina, sicca disco albo, subtus fuscidula, glabra (!), hypothallo fusco, hyphoso insidentia. Asci 60—80 × 6—8, infra sensim attenuati, par. simpl. filif., oleosae. Sp. 8—10 × 3, obtuse cylindricae, biguttulatae.

Ad caudices Rosarum et Spinosae ubique vulgaris. Haec est vera Tap. Rosae Rehmii et autorum, vix Persoonii.

**Tapesia hirta** sp. n. Ap. 2—4 mm, diu urceolata, dein patellaria, sessilia, extus atrofusca et macroscopice fusco-hirta, margine albo-denticulata, dein etiam lobata. Semper in hypothallo molli fusco immersa. Pili 100—160 × 6—8, septati, apice clavati. Asci 60—70 × 6—8, basi sensim angustati, par. simpl. filif., oleosae, ektophyses numerosae. Sp. 10—15 × 1,5, tenuiter aciculares, utrinque acutae, rectae, 2—4-guttulatae. Parenchyma excipuli fuscum, densum, sine prosenchymate. Hyphae hypothalli ramosae, fuscae, 6—8, septatae, membranis sat crassis, firmis.

Ad ramos putridos Rosae et Spinosae in dumetis humidis in societate praecedentis in toto territorio vulgaris et jam macroscopice ab ea abhorrens. Imprimis in juventute, cum apoth. urceolata, ostio albo-cincta in pulvina molli immersa praestant. Etiam sporae sunt notabiles.

**Tapesia globulifera** Vel. Mon. 134. Ap. 2—3 mm, gregaria, cito explanata, extus fusca, disco sordide subluteolo, glabra, hypothallo insidentia, hyphis 4—5 latis, Excipuli parench. fusco. Asci 50—70, par. simpl. filif., oleosae. Sp. 6—10 × 3—4, obtuse cylindricae, saepe curvatae, eguttulatae. In superficie excipuli globuli fusci, decidui.

Ad caudices Rosae caninae non raro.

**Tapesia lividifusca** Fr. Vel. Mon. Typica habet apoth. 8—12 mm, adulta semper lobata, uda cinerea, sicca argillaceo-alba, subtus dense fuscohyphosa, sporas 8—12 × 2—3, cylindricas, saepius curvatas, obtusas.

Occurrit in truncis frondosis in silvis ubique in copia.

**Tapesia lividifusca** Fr. var. **tenebricosa** m. Ap. minora, orbicularia, non lobata, uda nigra, hypothallo paupero insidentia. Sp. 4—6 × 1—2, deorsum acutatae, rectae.

In cavitatibus clausis trunci putridi quercini udi prope Mnichovice.

**Tapesia fusca** P. var. **Padi** m., ap. contingenti-confertis, hym. sordide albo, tactu cito rufescenti. Sp. lineares, obtusae, eguttulatae,  $12-17 \times 2-3$ .

Ad truncos Pruni Padi prope Mnichovicc copiose maio 1941.

**Tapesia melaleucoides** Rehm 578, Vel. Mon. 132. In verrimentis Rosarum et Ruborum ubique frequens. Ex omnibus maxima, 10—15 mm, substratui adpressa, profunde multilobata, supra alba, subtus fusca. Excipulum corpusculis fuscis, globosis (8—12), unicellularibus, pedicellatis crebre obsitum. Asci  $50 \times 5-7$ , par. sat crassae, oleosae, sp.  $8-10 \times 2-3$ , utrinque breviter subacutae, curvatae, eguttulatae.

**Tapesia Corni** Fuck. Reperi in truncis Crataegi gregem apotheciorum, quae nullos ascos et nullas sporas habebant, sed loco earum copiam conidiorum minorum, globosorum (vix 1).

**Tapesia alba** sp. n. Ap. gregaria, non contingentia, 1—2 mm diam., orbicularia, puncto sessilia, tota pure alba (etiam uda), parenchymate grandicellulari, albo ad marginem usque, basi pallide luteolo et hyphas luteas edenti. Ad marginem pili recti ( $25 \times 2$ ) obtusi, guttullati, densi. Asci  $30-40 \times 5-7$ , basi sensim attenuati, paraph. simpl. filif., seriatim guttullatae. Sp.  $5-7 \times 3$ , oblongo-ellipticae, 2—3-guttullatae.

Ad corticem Corni sanguineae prope Myšlin junio 1941. Species aequali modo sub *Tapesia* sicut sub *Hyaloscypha* collocanda facie potius *Hyaloscyphas* revocat. Uterius observetur.

**Tapesia parvula** sp. n. Ap. gregaria, sessilia, 0,3 mm diam., glabra, discina, alba, centro cinerello. Hypothallus hyphis fuscis, 3 cr., fere sine lumine. Excipuli parenchyma fuscum, densum crassum. Hypothecium evolutum. Asci  $25-30 \times 5-7$ , clavati, basi breviter attenuati, par. simpl. filif., obtusae, oleosae. Sp.  $6-8 \times 2,5$ , aciculares, obtusae, eguttulatae, rectae.

In ramis putridis Rosae caninae prope Božkov loco calido occid. aprili 1941.

**Tapesia Ladae** sp. n. Ap. 1—1,5 mm, gregaria et fasciata, lentina, non lobata, sordide alba, vulnerata et siccata rufescentia (!). Parench. basale grandicellulare, membranis non incrassatis, laete fuscidulum (non umbrosum) in prosenchyma abiens. Hyphae hypothalli breves fuscae. Asci  $50 \times 5$ , infra sensim stipitati, par. simpl. filif., oleosae. Sp.  $6-10 \times 2$ , obtuse cylindricae, nonnullae subcurvatae, eguttulatae.

Ad ramulos putridos Salicis auritae in limo jacentes in lacu Božkov augusto 1942 non raro. Affinis *T. Peruni* Vel.



**Tapesia corticola** sp. n. Ap. 0,3—0,5 mm, gregaria, orbicularia, non lobulata, lentina, laete ochracea (!). Parench. basale fuscum, ad marginem attingens, hyphis fuscis, ramosis, tenuibus. Asci  $25 \times 5-6$ , par. simpl. filif., oleosae. Sp.  $4-5 \times 1$ , tenuissime lineares, 2—4-guttulatae, non septatae.

Ad corticis abietinae paginam internam in nemore prope Hrusicc loco calido occid. Affinis *T. hypoderma* Vel. Mon. Disc. Boh.

**Tapesia exigua** sp. n. Ap. 0,2—0,5 mm, gregaria, subtilia, alba, habitu plene *Hyaloscypham* aemulans, orbicularia, tenuiter lentina, glabra. Parench. basale densum, papaverinum, hyphas concolores edens, ad marginem in prosenchyma abiens. Margine pili 10—12, obtusi, 2—3septali, ochracei. E basi excedunt aculei  $50-80 \times 8-10$ , infra fusoides, sursum sensim attenuati, septati, papaverini. Asci  $50 \times 5$ , par. simpl. filif., oleosae. Sp. 4—5, aciculares, rectae, eguttulatae.

Ad corticem ramuli quercini ad terram jacentis junio 1942 in nemore prope Myšlín. Praebet transitum ad *Hyloscypham* et *Didoniam*, sed aculei sine membranis incrassatis.

**Tapesia dimorpha** sp. n. Gregaria, sessilis, adpressa. Ap. 1 mm, uda papaverina, sicca alba, orbicularia, subtus basi fusca, parench. basali fusco, denso, in prosench. densum, lineare abeunt. Asci  $50 \times 6-8$ , paraph. filif., oleosae. Sp.  $8-10 \times 2,5$ , obtuse cylindricae, eguttulatae, curvatae. Ad basin excipuli aculei atrofusci (4—5 cr.) basi dilatata insidentes, membranibus incrassatis. Praeteres ex hypothallo excedunt tentacula ( $10 \times 0,3-0,5$ ) atrofusca, globo terminata, ex quo decidunt millena conidia (0,5—1) elliptica, hyalina. Stipes tentaculi hyphis parallelis fuscis cohaerentibus constat.

In cavitatibus truncorum betulinarum et quercinorum prope Mnichovice pluribus stationibus legi maio 1941. — *Peziza* summopere memorabilis, in duobus stadiis vivens. Plerumque occurrit in truncis in stadio tentaculoso (conidino), sed nullibi reperi apothecia sine tentaculis, quae inter apothecia et in eorum vicinitate e parietibus (nigris) cavitatis excedunt et jam macroscopice visibilia sunt.

#### CRUSTULA Vel. Mon.

**Crustula aberrans** sp. n. Ap. gregaria, 1—2 mm diam., primum patellaria, marginata, dein leniter convexa, profunde multilobata, hymenio ochraceo, excipulo toto parenchymate incrassato, fusco, denso, ad marginem in contextum pallissadeum abeunt constanti. In margine pili liberi brevissimi fusci. Sp.  $3-5 \times 0,5$ , minutissime

lineares, rectae, hyalinae, guttulis binis polaribus. Asci 40—50 × 5, anguste clavati, infra sensim attenuati, par. simpl. filif.

Ad corticem putridum insolatum, siccum Juglandis regiae in nostro horto Mnichovice augusto 1941. A Niptera Juglandis Vel. Mon. 126 sporis non septatis, linearibus, apotheciis ochraceis, excipulo penitus diversa. A ceteris Crustulis apotheciis lobatis, sporis minutissimis differt.

**Crustula Fraxini** sp. n. Ap. ca 1 mm, gregaria, profunde cupulata, duriuscula, sessilia, atrofusca, margine pallida, hymenio fusco vel rubello. Excipuli parench. densum, valde incrassatum, fuscum, ad marginem nudum usque. Parte inferiori hyphas tenues (4—5) fuscas, ramosas gerens. Asci 30—40 × 4—5, basi sensim attenuati, par. simpl. filif., copiosae, apice non incrassatae. Sp. 3—4 × 1, tenuiter aciculares, basi attenuatae, eguttulatae, rectae, non septatae.

Ad lignum siccum Fraxini octobri 1942 prope Mnichovice.

#### CAPRICOLA gen. n.

**Capricola fuscidula** gen. et sp. n. Ap. 1—2 mm diam., sparsa, primum orbiculari-discina vel leniter pratellaria, subtus obconico-atte-nuata, brevissime stipitata, dein lobato-undulata, subcoriacea, hymenio albo, pulverulento, subtus fuscidula. Excipulum parenchymate grandicellulari, fusco (membranis non incrassatis) constans, margine in stratum pallissadeum mutatum et pilos (23—35 × 2,5) rectos obtusos granulosis gerens. Asci 50—70 × 7 basi attenuati, par. simpl. filif., apice conidia globosa (2,5) strangulantes. Sp. 8—12 × 2,5, obtuse ellipticae, biguttulatae, nonnullae postremum uniseptatae. Hypothallus nullus, hypothecium parenchym. valido hyalino. Tab. I. f. 15.

Ad corticem ramorum Salicis Capreae in palude prope Mnichovice (Hanzlovka) octobri 1942. — Peziza curiosa, ad Obconicum et Tapesiam et Crustulam aequali modo accedens et faciliter primo aspectu agnoscenda. Crustula apotheciis conchatis, parench. denso incrassato duro differt.

#### TRICHOBELONIUM Sacc.

**Trichobelonium Crataegi** sp. n. Ap. ca 1 mm diam., dense gregaria, lentina, puncto sessilia, supra pallide cinerea, subtus atrofusca. Excipulum ima basi tantum cum parenchym. fusco, quod in contextum pallissadeum abit. Cellulae valde incrassatae, margine in pilos breves fuscus solvuntur. Hypothecium pauperum. E parenchymate excedunt hyphae ecoloratae breves, inter eas autem aliae praelongae, luteae, septatae, late repentis (1 mm cr.). Praeterea corpuscula decidua 50 × 10—12), fuscoidea, pluriseptata, membranibus crassissimis. Denique in horum societate numerosi aculei nigri, simplices, membranibus crassis (250—300 × 5—6). Asci 100—120 × 16—18, basi attenuati, vertice

constricti, par. capillares, basi divisae, supra non incrassatae, oleosae. Sp. aciculares,  $50 \times 2-3$ , guttulatae, rectae, dein pluriseptatae.

Ad truncum putridum Crataegi in colle arido, saxoso (merid.) prope Stránčice augusto 1941. — Jodo cyanescunt paraphyses parte basali et hypothecium, asci autem lutescunt. Species structura excipuli memorabilis.

### CORNUNTUM gen. n.

*Cornuntum fagineum* gen. et sp. n. Ap. gregaria sed non conferta, 0,2—0,5 mm, lentina, in pedicellum brevem attenuata, rigida, cinerea. Excipulum totum prosenchymate tenuissimo, densissimo constans, ima basi dense et parce parenchymatosa fusca excepta. Ex hoc tantacula ( $250 \times 17$ ) atrofusca, obtusa, passim divisa sicut cornus excedunt. Asci  $250-300 \times 12-16$ , basi longe pedicellati, apice attenuati, jodo lutei. Par. copiosae, simpl. filif., apice parum crassiores, strictae (sine luminc). Sp. parallelae,  $40-50 \times 5-7$ , acutae, guttulatae, dein pluriseptatae, aciculares.

Ad nodos, aere corrosos in trunco stanti Fagi silv. prope Jevany julio 1941 legi. Accedit ad Trichobelonium, sed loco hypothalli cornua stant.

### PEZIZELLA Fuck.

Genus hoc exhibet collectionem specierum, quas auctores sub generibus notis collocare non potuerunt. Ego jam plures sub diversis generibus excludi (Hyaloscypha, Uncinia, Globulina, Olla, Chrysothallus), sed restant adhuc numerosae, quae ubi monstra inter ceteras horrent. In adnotationibus istarum significavi eas. Divisio secundum substratum est quidem commoda, sed non scientifica.

#### A) AD LIGNA ET TRUNCOS ARBORUM.

*Pezizella salicina* Vel. Mon. 157. Gregaria, non contingentia. Ap. 1—2 mm, sessilia, molliter carnosae, non pellucida, non lobata, lentina, lutea vel alba, vulnerata momento rubescentia. Parenchyma grande, hyalinum, ad marginem usque. Asci  $50-75 \times 6-8$ , par. simpl. filif. Sporae  $6-10 \times 3-4$ , oblongo-ellipticae, obtusae, rectae, eguttulatae.

Ad truncum humidum Salicis amygdalinae prope Mnichovice aestate non raro. In opere meo hanc Pezizam sicut varietatem *P. pomaceae* et *P. erubescens* posui. Rubescentia post tactum est eximie notabilis.

*Pezizella rivularis* sp. n. Apoth. 1—3 mm, orbicularia, non lobata, crasse carnosae, lentina, gregaria, sessilia, non pellucida, cerina, siccatione mellina, parench. basali grandicellulari, luteo, in prosenchyma hyalinum ad marginem usque attingenti, sine hypothallo. Asci  $50-60 \times 6-8$ , basi sensim attenuati, jodo lutei, par. simpl. filif.,

apice paulo crassiores. Sp. cylindrico-ellipticae, obtusae, rectae, non guttulatae.

Ad ligna putrida carpinea ad rivum silvaticum prope Mnichovice in copia magna. Affinis *P. aquatica* Vel. Novit. est major, alba, aetate lutescens et ferruginescens, sed etiam in lignis aqua imbutis nascens.

***Pezizella conferviphila*** sp. n. Apoth. gregaria, 1—2 mm, molliter carnosae, non pellucidae, cinerea et mollina, orbicularia, sessilia, basi hyphas, 3—4 laticas, septatas, ramosas inter fila (8—12) viridia Confervae emittentia. Asci 50—70 × 6—8, clavati, infra in stipitem tenuem, flexum angustati, jodo lutei, par. simpl. filif., copiosae. Parenchyma basale grandicellulare, sursum in prosench. densum abiens. Sp. 5—8 × 2—3, cylindricae, eguttulatae, non septatae.

Ad stratum viridem Confervae in cortice trunci betulini in societate *Hysterii* in dumeto silvatico umbroso prope Vsesimý maio 1941 legi. Affinis *P. Betulae* Vel. Mon. 156 est multo major, duriuscula, pellucida, sporis biguttulatis. *P. parasitica* Vel. Novit. in algis protococcaceis vivens, est contra multo minor.

***Pezizella abietina*** sp. n. Gregaria, non contingentia. Ap. 0,5—0,7 mm, lentina, alba, non pellucida, basi angustata, sessilia, glabra, parench. basali in prosench. laticellulare abeunti. Asci 25—30 × 5, infra breviter attenuati, paraf. simpl. filif., supra vix incrassatae. Sp. 3—4 × 2, obtuse anguste ellipticae, eguttulatae.

In fissuris ligni putridi mollis trunci abietini in m. Kožený vrch prope Mnichovice maio 1941. Affinis *P. lignisedae* Vel. Mon., sed asci minores, sporaeguttulatae, minores.

***Pezizella rosella*** sp. n. Ap. 1—2 mm, dense gregaria, orbicularia, tenuiter lentina, sessilis, molliter carnosae, rosella. Parench. in margine tantum in prosench. densum abiens. Asci 50—70 × 6, par. simpl. filif. Sp. 5—8 × 1, aciculares, rectae, obtusae, eguttulatae.

Ad ramos udos putridos *Salicis auritae* in lacu Božkov novemb. 1940. *Peziza pulchella*.

***Pezizella aculeata*** sp. n. Gregaria, 1—2 mm, late vinoso-lutcola, lentina, sessilis. Parench. basale luteum, grandicellulare, aculeos luteos (25 × 3—4), septatos, apice cellulam globosam (3—4), fuscam gerens. Ad marginem prosench. densum lineare. As. 50 × 8. Par. 2—3plo divisae, tenuissime capillares. Sp. 5—9 × 2—3, cylindricae, obtusae, 2—4guttulatae.

Ad truncum siccum quercinum prope Mnichovice augusto 1940. *Peziza paraphisibus*, aculeis, ascis crassis a gen. *Pezizella* removetur et typum proprium exhibens.

**Pezizella doloselloides** sp. n. Dense et contingenti-gregaria, pure alba, non pellucida, vulnerata rubescens. Ap. 1—2 mm diam., molliter carnosa, lentina, passim lobata, puncto sessilia. Parenchyma in prosenchyma latum abiens. Asci 25—35 × 5, tenuiter clavati, par. simpl. filif. Sp. tenuissime lineares 3—5 × 0,3), rectae, eguttulatae.

Ad truncum siccum, non putridum Carpini prope Mnichovce novembre 1940. Facile penitus similis Helotio dolosello, sed apoth. non stipitatum et sporae penitus diversae.

**Pezizella lobulata** sp. n. Ap. gregaria, 1—3 mm diam., primum discina, dein convexa et profunde lobata, basi angustata sessilia, alba. Parench. basale grande, hyalinum, in prosench. transiens. Asci 60—90 × 5—6, tenuiter clavati, longe sensim in stipitem attenuati. Par. simpl. filif. Sp. 6—9 × 2, aciculares, rectae, eguttulatae.

Ad corticem ramorum putridorum Tremulae ad marginem silvae prope Mnichovce octobri 1940.

#### E) AD FOLIA ARBORUM FRONDOSARUM.

**Pezizella tumidula** Rob. et B. Ad folia betulina, quercina, carpinea autumnis ubique frequens et semper in copia, quasi insata. Pili marginales 40—50, recti, obtusi, guttulis impleti. Sp. 16—20 × 1, tenuiter aciculares. Haec species inter Pezizellas isolata stat et potius sub Dysyscypha locum tenere posset. Aptius ducere, eam sicut novum genus statuere.

**Pezizella curvata** sp. n. Ap. 1—2 mm, lentina, orbiculata, convexa, puncto sessilia, pellucido-alba. Parench. basale hyalinum in prosench. validum, tenue abiens. Asci 50—60 × 5—6, basi attenuati, par. simpl. filif. Sp. 12—16 × 3—4, tenuiter cylindricae, arcuato-curvatae, obtusae, eguttulatae.

Ad folia quercina anni praecedentis, in dumeto ad pinetum loco calido, insolato, in societate Convallariae et Delicatulae polyadelphae. Species notabilis.

**Pezizella maxima** sp. n. Sparsa, solitaria, major, nuda, alba. Ap. 6—14 mm diam., late (!) sessilia, non stipitata, late patellaria, margine acuto, lactea, pressa non colorantia, rigide carnosa. Asci 120—150 × 10, basi tenuiter stipitati, vertice constricti, jodo lutei. Par. tenuissime capillares, apice non incrassatae, falcatae, medio furcatae. Sp. 8—15 × 5—6, oblongo-cylindricae, supra obtusae, infra breviter acutae, eguttulatae, non septatae. Ektophysae 5—6, numerosae.

Ad folia quercina marcescentia ad piscinam Jevany julio 1941 legit dom. Ludmila in speciminibus numerosis. — Hic habemus iterum Pezizam, quam difficiliter in systema inserere. Ascis magnis, sporis et apotheciis revocat Ombrophilam,

sed consistentia, defectus stipitis produnt Pezizellam. Paraphyses capillares, duplo furcatae, falcatae sunt similes sicut in Pezizella aculeata. Sitne denique etiam Ramulina (Humaria) comparanda?

#### C) MONOCOTYLEDONES.

**Pezizella Agropyri** sp. n. Ap. sparsa vel 2—3fasciata (caespitosa), permanenter patellaria, 1—2 mm diam., rigidula, late sessilia, alba, tincta lutcolo. Excipulum prosenchymate cellulis praelongis angustis incrassatis constans. Hypothecium hyalinum, parenchymatosum. Asci 70—90 × 5, perangusti (!), par. filif., apice non incrass. Sp. 12—18 × 2, tenuiter aciculares, utrinque acutatae, eguttulatae, non septatae, subtiliter punctatae.

Ad culmos et folia Agropyri repentis in colle arido occid. prope Božkov octobře 1940 legi ipse. Hic quoque typus Pezizae, qui suum proprium genus sistere posset. Asci perangusti, sporae longae, tennes, structura excipuli pro hanc ideam testantur.

**Pezizella typhina** Vel. Mon. 173. Ad culmos marcidos Junci com. prope Mnichovice sat frequens. Semper in copia. Octobre 1942.

#### D) AD EQUISETA.

**Pezizella candida** sp. n. Ap. gregaria, pure alba, laevia, 0,6—1 mm, discina, orbicularia, carnosa, non lobata, basi attenuata sessilia. Parench. in prosenchyma abiens. Asci 50 × 5, tenuiter cylindrici, par. simpl. filif., copiosae, apice non incrassatae. Sp. 5—8 × 1, tenuissime lineares, rectae, eguttulatae. In contextu crystallae luteola.

Ad caules Equiseti palustris in palude prope Mirošovice augusto legi in societate dom. Ludmilae.

#### BELONIUM Sacc.

**Belonium betulinum** Vel. Mon. Disc. 178. Apoth. dense gregaria, ca 1 mm, lentina, puncto sessilia, pure alba, pressa ferruginescentia. Parench. basale luteum, grande, in prosench. densissimum, lineare abiens. E basi excipuli excedunt tentacula nigra (300—400 × 18—20), obtusa, basi dilatata insidentia, membranis incrassatis. Asci 150—250 × 25, latissime clavati, basi attenuati, jodo apice coerulei. Par. simpl. filif., apice parum incrassatae, oleosae, obtusae. Ektophyses numerosae. Sp. 25—35 × 4—5, cylindricae, obtusae, curvatae, granulis impletae, dein 4—6-cellulares.

In cavitatibus trunci putridi betulini in nemore prope Mirošovice octobře 1940 legi numerosa, pulchra, specimina, e quibus nostram diagnosin in Monogr. Disc. supplivi. — Persuasum habeo, hanc speciem suum proprium genus exhibere.

**Belonium pineti** Batsch. Rehm Discom. 688. Ap. gregaria, 0,5—1 mm diam., crasse lentina, orbicularia, sessilia, sordide alba, extus fuscicula, glabra. Asci 60—80 × 6—8, obtusi, infra sensim attenuati. Par. simpl. filif., supra parum crassiores. Sp. 16—24 × 2, lineares, saepe leniter curvatae, supra obtusae, infra sensim attenuatae, dein 4cellulares.

Ad acus Pini silvestris prope Radotín maio 1941 legit Vacinus.

**Belonium Vacini** sp. n. Gregarium, pulchre mellinum, laeve. Apoth. 0,3—0,6 mm, orbicularia, non lobata, basi attenuata, sessilia. Parench. basale pauperum, prosenchyma validum, tenuissimum, lineare. Asci 100—120 × 12, crasse clavati, basi breviter attenuati. Par. filiformes, apice non crassiores, medio divisae. Sp. 12—16 × 4—5, obtuse cylindricae, eguttulatae, 4cellulares.

Ad folia Tremulae marcida in silva Krč prope Pragam julio 1941 legit Vacinus.

**Belonium Demeteris** Vel. Mon. 179. In vaginis Scirpi silvat. prope Hořelice 1942 legit Vacinus.

#### HELOTIUM Fr.

Helotia sunt revera crux mycologorum, quamquam omnes species macroscopicae et varie colorate praestant. Sed variant dimensione apothecii, stipitis longitudine, sporarum forma et guttulis, colore. Plurimae sunt albae, sed aetate lutescunt et fuscescunt. Substratus tandem scrutatorem vix ducere potest, cum plures herbas ligna, Monocotyledones et Dicotyledones incolunt. Apparent aestate, sed plurimae autumnis in dumetis ramulos, caules, folia copiose ornant. Distributio in Rehmio et in meo libro artificiosa est, in monographia futura naturali substituitur.

##### A) AD LIGNA FRONDOSA (TRUNCI, FOLIA, FRUCTUS, FLORES).

**Helotium nudum** sp. n. Sparsum, minus, glabrum, vitreo-album. Discus cupularis, 1 mm diam., stipes hym. diam. aequans. Asci 35 × 6, cylindrici, basi breviter attenuati, par. simpl. filif., apice paulo incrassatae et subtiliter granulosa. Sp. 5—7, oblongae, obtusae, basi breviter attenuatae (!), eguttulatae.

Ad radicem Carpini emortuam in nemore prope Mirošovice junio 1941. Affine H. radicolae Vel. Mon. 186, sed major, stipite breviori.

**Helotium Dianae** sp. n. Sparsum, vitreo-album, laeve. Discus 1—2,5 mm, saepe crenulatus, in stipitem 3plo longiorem, album attenuatus, vulneratus cito ferruginescens (!). Asci 50—60 × 6, par. simpl.

filif., apice non incrassatae. Sp. 8—12 × 3, obtuse cylindricae, rectae, eguttulatae.

Ad ramulum frondosum in aqua jacentem in palude silvatico prope Mnichovice junio 1941.

**Helotium niveum** sp. n. Sparsum, carnosum, fragile, immutabiliter niveum. Discus 4—5 mm diam., non lobatus, leniter patellaris, stipite crasso radium hym. aequanti. Asci 70—95 × 7—8, basi sensim attenuati, par. simpl. filif., granulosae. Sp. 8—12 × 5, obtuse cylindricae, dense subtiliter punctatae, eguttulatae.

Ad ramulum quercinum in palude querceti septembre 1941 legit dom. Ludmila. Affine *H. Acaciae* Vel., sed sporis notabile.

**Helotium Capreae** sp. n. Contingenti-caespitosum, album, sed tinctu rosello, fragile. Ap. 1—2 mm, leniter patellaria, margine undulata, stipite brevissimo crasso. Parench. hyalinum in prosench. abiens. Margine pili (15—20) densi, obtusi, saepe curvati. Asci 100—120 × 3—4, tenues, in stipitem tenuissimum angustati. Par. simpl. filif., copiosae. Sporae 4—8 × 2, aciculares, eguttulatae.

Ad truncos *Salicis Capreae* prope Mnichovice autumno non raro. Caespites dense conferti obtegunt lata spatia. Apoth. vetusta semper lobata. Aptius ducere hoc *Helotium* ad genus *Obconicum* referre, sed apothecia sunt minora, lobata, caespitosa. Denuo observetur.

**Helotium Rehbergense** Vel. Mon. Disc. 188. Iterum legi pulchra specimina in ramulis betulinis ad piscinam Vyžlovka julio 1941. Sp. 25—32 × 5—7, guttulis magnis 4—6 instructae.

**Helotium crassum** sp. n. Sparsum, crasse carnosum, durum. Ap. 1—3 mm diam., disco albo, subtus unacum stipite fuscum, in stipitem brevem obconico-attenuato. Asci crasse clavati (150—200 × 15), apice constricti, par. simpl. filif., apice parum crassiores, guttulis seriatim impletae. Sp. 25—30 × 8—10, crasse cylindricae, utrinque acutatae, serie guttularum magnarum impletae.

In ramis siccis, in aere prominulis *Spinosae* prope Hrusice augusto 1941. Ab. *H. scutula* plene diversum.

**Helotium Spinosae** sp. n. Semper contingenti-caespitosum. Ap. 4—8 mm diam., patellaria, non lobata, laete lutea, stipite subfusco radium hymenii aequanti. Asci 120—150 × 6—8, infra sensim attenuati, par. simpl. filif., supra parum incrassatae, granulosae. Sp. 12—17 × 5—6, oblongo-fusoideae, obtusae, plasmate nebuloso impletae, nonnullae dein septatae.



Ad truncum emortuum Spinosae prope Hrusice octobře 1941, in copia ista spatia obduscens. Species pulchra, ex affinitate *H. imbertis* Bull.

**Helotium acerinum** sp. n. Ap. semper fasciculata, pluricephala, tota pure alba, disco 1—2 mm, in stipitem parum longiorem, album attenuato. Asci 120—130 × 8—10, apice eximie crassi (8—12), deorsum sensim attenuati. Sp. 15—20 × 6—8, crasse cylindricae, rectae, supra obtusae, infra breviter acutae, 2—3guttulatae.

Ad truncum Aceris platanoidis prope Mnichovice octobře 1942.

**Helotium septatum** sp. n. Semper 2—5-fasciatum, intense luteum, carnosum. Ap. 3—6 mm diam., in stipitem crassum, hym. diam. sublongiorem, fuscum attenuatum. Asci 120—150 × 12, infra longe attenuati, par. simpl. filif., apice paulo crassiores, non granulosae. Sp. 12—16 × 5, cylindricae, obtusae, bipolariter granulis minutis impletas, plures denique septatae, bicellulares.

Ad ramulos putridos betulinos ad pedem collis Plecháč prope Mnichovice septembře 1941. Ex affinitate *H. Pruni* Vel., quod aquas incolit.

**Helotium subcitrinum** sp. n. Copiose gregarium. Ap. 0,5—1 mm diam., orbicularia, alba, sed hymenio citrino, stipite tenui, vix hym. diam. aequanti. Asci 50—60 × 6—8, par. simpl. filif. Sp. 6—10 × 2,5, obtuse cylindricae, rectae vel paulo curvatae, cguttulatae.

Ad folia marcida Tremulae prope Mnichovice frequens. *H. phyllophilum* Desm. (Vel. Mon. 205) est majus, sporis plene diversis.

**Helotium Zenobiae** sp. n. Sparsum, nudum, disco saturate vitellino, 1 mm diam., stipite aequilongo, albo. Asci 60—80 × 8—10, infra breviter attenuati, par. simpl. filif., supra granulosae. Sp. 12—15 × 4—5, cylindricae, rectae, supra obtusae, infra acutae, guttulis 3—6 instructae.

Ad folia marcida Coryli in silva frondosa prope Mnichovice julio 1940. Affine *H. denticulato* Vel. Mon. 205.

**Helotium furinum** Vel. Novit. 184. Iterum in foliis marcidis Crataegi prope Mirošovice legi 1941. Species sporis utrinque acutis, leniter falcatis, 3—5-guttulatis faciliter agnoscenda. Tota alba, exigua.

**Helotium Aesculi** sp. n. Ap. gregaria, primum tota alba, postea stipes niger (!), discus albus tinctu luteolo. Discus 2—4 mm diam., margine deflexo, crenulato, centro anguste et profundo depressus. Stipes hym. diam. aequilongus vel paulo longior, supra incrassatus. Asci 130—150 × 6—8, par. simpl. filif., apice parum crassiores. Sp. 12—17 × 6—7, infra sensim acutatae, rectae, serie guttularum impletas.

Ad folia marcida Aesculi Hippocast. prope Žarošice Moraviae septemb. 1942 legit amicus Vacinus. Species jam macroscopice agnoscenda, ab omnibus notis diversa.

**Helotium populneum** sp. n. Ap. 0,5—1 mm diam., gregaria, lentina, stipite tenui radium hymenii aequanti, non lobata, pure alba, sed vulnerata rubescentia. Asci 35—50 × 5—6, infra sensim attenuati, par. simpl. filif. Sp. 5—8 × 2—3, tenuiter cylindricae, obtusae, eguttulatae, saepe curvatae.

Ad folia marcida Populi laurifoliae in pratis prope Mnichovice frequens et semper in copia, autumno.

**Helotium cupularum** sp. n. Sparsum, ap. 1—2 mm diam., pure alba, sed vulnerata pallide rosea, carnosae, orbicularia, in stipitem crassum brevem attenuata, glabra. Asci 50 × 8, crasse cylindrici. Par. copiosae, simpl. filif., apice vix incrassatae, seriatim granulosae. Sp. 7—12, fusoidae, utrinque acutae, juveniles biguttulatae.

Ad cupulas quercinas in gramine udo in nemore prope Mirošovice augusto 1941. Peziza notabilis.

#### B) AD CONIFERAS.

**Helotium rubescens** sp. n. Gregarium, minutum, ap. 0,5—1 mm diam., orbicularia, integra, nuda, citrina, stipite tenui, radium hymenii aequanti, fusco. Vulnerata statim rubescunt. Parench. grande, luteum, ad marginem usque (sine prosench.), ad marginem cellulae pallissadae. Asci 23—25 × 4, basi vix attenuati, par. simpl. filif. Sp. 3—5 × 2, aciculares, eguttulatae.

Ad acus pincos in pineto calido mer. prope Božkov (Bílá Skála) septembre 1941. Species notabilis, ascis sporisque minutis insignis.

#### C) AD HERBAS.

**Helotium scutula** Pers. var. **Genistae** m. Apoth. longe stipitata, duriuscula, interdum tinctu violaceo, disco 2—3 mm, vulnerata rubescentia.

Ad Genistam tinctoriam in collibus.

**Helotium scutula** Pers. var. **Cirsii** m. Discus 5—7 mm, luteus, crenulatus, stipes hym. diam. longior, fere hyalinus, sporae angustiores.

Ad caules Cirsii palustris et Centaureae jaceae prope Mnichovice saepe copiose.

**Helotium Ulmariae** sp. n. Gregarium et fasciculatum, laeve, pure album, fragile. Discus 3—4 mm diam., non lobatus, leniter patellaris, in stipitem brevem, crassum attenuatus. Asci 100—150 × 10—12, basi attenuati, par. capillares, basi divisae, supra vix crassiores. Sp. 25—

37 × 7—9, maximae, longe cylindricae, rectae vel curvatae, utrinque attenuatae, eguttulatae, non septatae.

Ad caules marcidos Ulmariae in palude prope Mirošovice septembre 1941 in copia magna. *Peziza excellens*, analysi microscopica insignis.

**Helotium Geranii** sp. n. Gregarium, totum album, nudum, vulneratum cito rubescens, subpellucidum. Discus 1—2 mm, in stipitem hym. diam. paulo longiorem attenuatus. Asci 90—120 × 7—8, longe tenuiter stipitati. Sporae 17—25 × 5—6, supra breviter, infra longius attenuatae, rectae, serie guttularum instructae.

Ad caules Geranii palustris ad rivum prope Myšín in copia vasta. Spectat in gregem *H. scutulae*, sed fere vitreum, album.

**Helotium aviculare** sp. n. Discus ca 1 mm diam., luteus, stipes parum longior. Asci 100—120 × 12—15, sp. 12—15 × 8, supra obtusae, infra acutae, pluriguttulatae.

Ad Polygonum aviculare prope Hrusice (mola) octobre 1941.

**Helotium tehovense** sp. n. Dense caespitosum, pure album, disco ca 1 mm, stipite p. d. aequilongo. Asci 50 × 5, basi sensim attenuati, par. simpl. filif. Sporae 5—6 × 1, tenuissime lineares, obtusae, eguttulatae.

Ad caules marcidos *Epilobii angustifolii* in dumetis collis Tehov prope Mnichovice octobre 1941. Affine *H. Urticae*. Ab *H. Epilobii* Vel. Mon. vulgo diversum.

**Helotium Knautiae** sp. n. Contingenti-confertum, pure album, sed vulneratum et siccum ferrugineum, disco ca 1 mm, orbiculari, lentino, stipite brevissimo. Asci anguste clavati, 35—50 × 4—5, par. simpl. filif. Sporae 5—7 × 1,5, lineares, rectae, eguttulatae.

Ad caules hispidos *Knautiae arvensis* in colle arido prope Mnichovice octobre 1941. Praecedenti valde affine, sitne identicum.

**Helotium microsporum** Vel. Mon. Disc. 192. Apoth. saepe fasciata, citrina, 1—2 mm diam., breviter stipitata, sporae minimae 4—5 × 1, tenuissime lineares.

Ad herbas varias in collibus insolatis autumnis sat frequens.

**Helotium thymicolum** sp. n. Affine et simile *H. dolosello*, sed apoth. minora, ferruginescentia, asci 30—40, sporae 4—5 × 2,5, eguttulatae, rectae.

Ad caules marcidos Thymi in colle arido prope Mirošovice octobre 1941.

**Helotium octobrinum** sp. n. Sparsum, apoth. ca 1 mm diam., orbicularia, dein patellaria et lobata, alba, hymenio luteolo, stipite bre-

vissimo, tenui. Asci  $50 \times 5$ , par. simpl. filif. Sporae  $5-6 \times 1$ , lineares, obtusae, eguttulatae.

Ad caules marcidos Helianthemis in collibus aridis prope Mnichovice octobri 1941. Excipulum prosenchymate denso, tenui constat, quod margine excipuli in parenchyma transit- ergo converse, ac pro more evenit.

**Helotium Stellariae** sp. n. Sparsum, sed non raro etiam 2-3fasciatum, glabrum, disco sordide luteo, 1-2 mm diam., stipite hym. diam. paulo longiori, tota parte inferiori atrofuscae. Asci crasse clavati,  $120-140 \times 8-10$ , basi sensim attenuati, par. simpl. filif., supra paulo incras., granulosa. Sp.  $12-17 \times 8-10$ , oblongo-ellipticae, guttulis binis polaribus donatae.

Ad caules Stellariae uliginosae in palude sphagnoso silvatico prope Habr (Mnichovice) legit dom. Ludmila julio 1941. Affine **Helotio granuloso** Vel. Mon. Disc. 193, sed ab ceteris omnibus macroscopice et microscopice toto coelo aberrat. Etiam Ciboria vel Sclerotinia comparandae essent.

#### D) AD MONOCOTYLEDONES.

**Helotium Airae** Vel. Mon. 199. Ad folia marcida Airae caespitosae ad lacum Božkov augusto 1941 frequens. Sporis fusoidis, curvatis notabilis. Etiam ad Hrusice in formatione ejusdem graminis.

**Helotium variabile** Vel. Mon. D. 199. Ad Caricem hirtam in palude prope Mirošovice copiose. Ap. 2-4 mm, alba, pellucida.

**Helotium graminum** Phil. Vel. Mon. D. 201. Pulchra specimina legi ad folia marcida Phalaridis arundinaceae prope Božkov augusto 1941.

**Helotium pezizoides** Vel. Mon. D. 198. Affine H. dolosello herbas incolenti, sed apoth. minora, vulnerata fuscescentia, sicca ferruginea, spora  $5-6 \times 1$ , eguttulatae, curvatae. Semper in culmis graminum, sed multo rarius.

**Helotium culmigenum** Vel. Mon. D. 200. Species excellens. Autumno 1940 legi eam ad folia et culmos Brachypodii in copia magna. Stipes nunc brevis, nunc disci diam. quadrat, sed nunquam ita elongatus, uti in H. scutula et H. repando. Discus 2-4 mm, vitellinus, in umbra subalbus. Sp.  $15-20 \times 5-6$ , supra obtusae, infra acutae, 4-6-guttulatae.

**Helotium muricatum** sp. n. Gregarium vel caespitosum, ap. 0,3-0,8 mm, brevissime stipitatis, lobulatis, pure albis, non colorantibus. Excipulum prosenchymate densissimo, lineari constans. Asci  $25-30 \times 4-5$ , basi pedicellati, par. simpl., tenuissime filif. Sp.  $3-5 \times 0,3$ , tenuissime lineares, fere invisibiles.

Ad Caricem muricatam et Caricem hirtam in nemore loco udo graminoso prope Mirošovice octobře 1940 copiose. Sporis minimis memorabilis.

**Helotium vitreum** sp. n. Fasciculatum, 3—5cephalum, totum album, vitreopellucidum. Discus 2 mm diam., primum explanatus, horizontalis, dein convexo-pileatus (!). Stipes 3—4plo longior, basi incrassatus, saepe undulatus, pellucidus. Asci et par. cohaerentes. Asci  $50 \times 6-8$ , basi sensim attenuati, par. simpl. filif., apice vix crassiores, oleosae. Sporae  $10-15 \times 1,5$ , tenuiter aciculares, utrinque acutatae, falcatae (!), eguttulatae.

Ad vaginas Glyceriae spectabilis ad piscinam Vyžlovka augusto 1941 legit dom. Ludmila. Species primo aspectu agnoscenda, ex affinitate *H. serotini* Pers.

**Helotium arcuatum** sp. n. Sparsum, gracile, album. Discus 1—2 mm diam., patellaris, in stipitem 3—4plo longiorem, album attenuatus. Asci  $80-100 \times 8$ , basi sensim attenuati, par. simpl. filif., apice non incrassatae, non granulosae, sed arcuato-falcatae, ascos superantes. Sp.  $10-15 \times 4$ , cylindricae, supra obtusae, infra acutae, seriatim guttulatae.

Ad culmos Luzulae albidae prope Hrusice octobře 1941. Ab *H. Luzularum* Vel. plene differt.

**Helotium Veledae** sp. n. Sparsum, carnosum, glabrum, disco 2—3 mm diam., stipite discum subaequantem, ochraceo, hymenio vitellino. Asci  $100-120 \times 6-8$ , basi sensim attenuati, par. simpl. filif., apice parum crassiores, obtusae, granulis impletae. Sp.  $25 \times 5-7$ , rectae, cylindricae, supra obtusae, infra sensim acutae, 3—5guttulatae.

Ad caules et folia marcida Junci lamprocarpi in limo iacentia in palude silvatico prope Myšlín augusto 1942. Affine quidem *H. scutulae*, quod autumnano apparet, differt stipite breviori, sporis angustioribus. Est species pulchella.

**Helotium firmum** sp. n. Ap. dense gregaria, duriuscula, alba, disco orbiculari, 2—3 mm, stipite crasso hym. diam. subaequantem. Asci  $120-140 \times 8$ , in stipitem flexuosum attenuati, par. filif., supra sensim crassiores, granulosae. Sp.  $12-15 \times 2-3$ , cylindricae, rectae, basi acutatae, 2—3guttulatae.

Ad radices capillares Anthoxanthi in prato calido prope Božkov in societate Armillariae mel. octobře 1942 in copia vasta.

#### MALOTIUM Vel. Mon.

**Malotium cyphellaeforme** sp. n. Dense gregarium, sordide album. Ap. 2—3 mm diam., permanentem profunde cyathea, margine denticulata, deorsum in stipitem attenuata, extus subtiliter pilosula, margine pilis luteis, cohaerentibus cincta. Asci  $50 \times 5-6$ , basi parum

attenuati, par. simpl. filif., granulis impletæ. Sp.  $10-13 \times 1-2$ , tenuiter aciculares, hyalinæ, rectæ, non septatæ, eguttulatæ.

Ad vaginas et culmos graminum in palude silvatico prope Mirošovice octobri 1941 in copia magna. — Primo aspectu Cyphellas albas revocans, sed omnes notæ hanc Pezizam in gen. *Malotium* rejiciunt. Cyathi margo sæpe intus revolutus.

**Malotium salicinum** sp. n. Ap. 1—3 mm, sparsa et gregaria, alba, disco pure albo, primum profunde cupulata, adulta discina, stipite tenui, discum æquantli. Pili marginales  $30-50 \times 5-8$ , confertissimi, septati, sordide fusciduli. Ad excipuli partem inferiorem pili falcati, tenues, sparsi. Asci  $75-90 \times 10$ , crasse clavati, apice constricti, par. simpl. filif., apice parum crassiores, dense granulis impletæ. Sp.  $14-20 \times 5$ , cylindricæ, obtusæ, interdum parum curvatæ, seriatim guttulatæ.

Ad folia marcida Salicis amygdalinæ in palude inter Ulmariam prope Mirošovice julio 1942. Sporis magnis removetur a ceteris Malotiis, sed paraphyses, apoth. cupulatum, pilosum testantur pro *Malotio*.

**Malotium Lycopi** sp. n. Ap. gregaria, discus 2—3 mm, diu cupulatus, crasse carnosus, hymenio aureo, extus pallidus, pilis minutis verrucoso-confertis vestitus. Stipes crassus, discum æquans, roseus vel violaceus. Asci  $50-60 \times 6-8$ , par. simpl. filif., apice parum crassiores granulosa. Sp.  $12-15 \times 2-3$ , pluriguttulatæ. Pili tenues, obtusi, septati, 25—30, granulosi.

Ad caules marcidos Lycopi europ. prope Božkov in palude silvat. copiose septembri 1942. *Helotia lutea* revocat, sed discus cupulatus, pilosus.

### SEPTATIUM Vel.

**Septatium Geopyxis** sp. n. Sparsum, gracile, fragile, nudum, pellucidum. Ap. 4—8 mm diam., regulariter profunde cyatheum (margine integro), lacte ochraceum, stipite tenui cyatho subæquilongò. Asci  $100-170 \times 10-12$ , lati, basi sensim angustati, calceolati, apice constricti, jodo lutei. Paraph. filif., basi divisæ, apice vix crassiores. Sp.  $15-18 \times 6-7$ , monostichæ, oblongo-fusoidæ, utrinque acutæ, 2—3-guttulatæ, dein septatæ, 2—4-cellulares.

Ad truncum corylinum in nemore calido occid. prope Mnichovice (Hubačov) octobri 1940 legi. *Peziza mirabilis*, plene *Geopyxis carbonaria* simulans, sed sporis ad species fuscas *Septatii* et *cyatheas* (*S. Spinosæ*) accedit.

**Septatium Spinosæ** sp. n. Sparsum, glabrum, fuscum, pellucidum. Discus primum late cyatheus, dein patellarius, 5—10 mm diam., margine acuto, sursum revolutò. Stipes 3—5plo longior, 1—2 mm cr., durus, niger. Asci  $100-200 \times 8-10$ , basi sensim attenuati, apice

constricti et truncati et hic jodo coerulei (!). Par. tenuiter filif., basi divisae, apice vix crassiores, hyalinae. Sp. 15—24 × 5—7, obtusae, cylindricae, biguttulatae, dein septatae (bicellulares).

In dumeto Spinosae, ad folia putrida Spinosae prope Božkov (Bílá Skála) in 4 speciminibus. Peziza major, Poculum collinum Vel. revocans, sed ob sporas ad *Septatium* referenda.

***Septatium caricinum*** sp. n. Apoth. 1—2 mm diam., pallide lutea, stipite 10—12 mm longo et vix 1 mm crasso, albo, laevi. Asci 100—150 × 10, obtusi, basi sensim angustati, par. copiosae, simpl. filif., supra parum incrassatae, granulis impletae. Sp. 20—27 × 5—6, cylindricae, fusoideae, obtusae, primum granulis minutis impletae, dein uniseptatae.

Ad vaginas Caricis hirtae in valle Božkov prope Mnichovice julio 1940 legi. Species majuscula, de substrata facilliter decidua, sporis notabilis.

***Septatium alneum*** sp. n. Apoth. sparsa, tenacia, tota ochracea, disco 1—2 mm diam., stipite vix disco longiori. Asci 100—120 × 8, cylindrici, obtusi, basi sensim attenuati, par. filif., supra vix incrassatae, tantum ad marginem disci. Sp. 12—15 × 4—5, obtusae, cylindricae, eguttulatae, omnes tandem uniseptatae.

Ad folia marcida Alni glutinosi prope Zarošice Moraviae augusto 1940 legit Vacinus. Sporis nec ad *Helotium* nec ad *Sclerotiniam* militandum.

***Septatium aureum*** sp. n. Sparsum, glabrum, totum pulchre aureum. Ap. 2—4 mm diam., patellaria, margine acuto, in stipitem crassum, hym. diam. subaequantem attenuata. Asci 150—200 × 10, vertice constricti, infra sensim angustati, par. copiosae, simpl. filif., apice 4—5, granulis impletae. Sp. 25—32 × 5—6, longe aciculares, obtusae, 5—8septatae, omnes falcatae, eguttulatae.

Ad folia marcida Poae nemoralis in Querceto prope Mnichovice (Hubačov) augusto 1941. Peziza elegans, sporis *Belonioscyphum* revocans, sed omnes notae pro *Helotio* testantur.

***Septatium flavidum*** sp. n. Sparsum, totum fusco-flavidum, discus 0,2 mm diam., in stipitem duplo longiorem attenuatus, extus subtiliter pilosulus. Asci 60—80 × 10—12, par. paucae, simpl. filif., apice paulo incrassatae. Sp. 8—10 × 2,5, cylindricae, infra attenuatae, bipolaris-guttulatae, postea omnes uniseptatae.

Ad folium marcidum Poae nemoralis julio 1942 prope Božkov (Bílá Skála) leg. dom. Ludmila. Paraphyses reperi tantum ad marginem disci. Habitu revocat *Sclerotiniam*, sed sine sclerotio.

***Septatium brevipes*** sp. n. Ap. sparsa, mellino-flavida, disco 2 mm, orbiculari, margine crenulato, passim convexo, in stipitem brevem,

crassum attenuato. Asci 100—140 × 8, par. simpl. filif., apice vix incrassatae, granulis impletae. Sp. 10—12 × 5, cylindricae, obtusae, omnes uniseptatae.

Ad ramulum quercinum loco stagnanti in querceto prope Božkov legit dom. Ludmila.

### CIBORIA Fuck.

**Ciboria picea** sp. n. Sparsa, coriaceo-elastica, ap. 6—10 mm, leniter patellariis, margine acuto, denticulato, dein explanatis, subtus rugosis et pilis ramosis molliter vestitis, basi angustate-sessilibus, sed non stipitatis. Excipulum parenchymate grandi incrassato fusco ad marginem usque constans. Asci 250—300 × 6—8, obtusi, basi longe stipitati et flexuosi, jodo lutei. Par. capillares, basi divisae, apice non dilatatae, sed falcatae et ascos superantes, cum ascis cohaerentes. Sp. 8—10 × 6—7, obtuse ellipticae, laeves, eguttulatae, non septatae.

Ad acus Piceae prope Karlův Týn maio 1941 legit Vacinus. Hanc curiosam Pezizam principio sicut novum genus salutare volui, sed nunc reperio, eam ad *C. pachydermam* Rehm (conf. Vel. Mon. Disc.) arcte accedere, quae etiam stipite brevi instructa est, similiter coriacea, sporis similibus, sed ad folia quercina nascitur. Attamen aptius ducere has duas species sub novo genere conjungere et post genus *Rutstroemia* enumerare. Apparitio vernalis hanc opinionem confirmat.

**Ciboria Ludmilae** sp. n. Ap. sparsa, glabra, disco 5—9 mm diam., fusco-ochraceo, primitus patellari, dein explanato, margine acuto, sursum flexo, stipite praelongo, atrofusco, 2 mm crasso, firmo. Asci 125—160 × 12—15, crasse cylindrici, obtusi, basi abrupte breviter stipitati. Paraph. filif., basi divisae, apice crassiores (4—5). Sp. 12—18 × 7—9, obtusae, oblongo-ellipticae, guttulis binis magnis instructae, laeves.

Ad ramulos quercinos loco stagnanti in querceto prope Božkov (Bílá Skála) legit septembre 1941 dom. Ludmila in tribus specimenibus.

**Ciboria Vacini** sp. n. Ap. fasciata, 2—5cephala, coriaceo-elastica, pallide-ochracea, disco 1—2 mm diam., stipite longo, tenui, basi fuscidulo. Asci 50—60 × 6—8, par. simpl. filif. Sp. 8—10, oblongo-ellipticae, obtusae, biguttulatae, non septatae.

Ad folia marcida quercina prope Žarošice Moraviae septembre 1940 legit V. Vacinus.

**Ciboria alnetorum** Vel. Mon. D. 218. Peziza grandis, disco 5—8 mm diam., in stipitem crassum, fuscum attenuato. Sporae 20—25 × 10—12, guttulis binis instructae, dense subtiliter punctatae (itaque nebulosae). Asci vertice jodo cyanescunt. Legi iterum pulchra specimina in ramulis alneis prope Mnichovice octobre 1941.



## BELONIOSCYPHA Rehm.

Genus *Belonioscypha* est bene notis limitatum. Ap. discus habet marginem acutum, erectum et acute dentatum, paraphyses sunt apice incrassatae, strangulatae, granulis impletae. Sporae anguste, longe cylindricae, pluriseptatae. Apparent jam vere et aestate sunt ubique in gramine ad herbas et gramina vulgares.

***Belonioscypha aurea*** sp. n. Sparsa et 2—3fasciata, apoth. extus totis minute puberulis, disco 2—3 mm diam., margine acuto, erecto, sparse dentato vel integro, extus albo, disco saturate aureo (!). Stip. 1 cm longus, albus, sursum increasatus. Asci 250—350 × 8—12, apice constricti et truncati. Par. simpl. filif., apice strangulato-incrassatae, intus granulosae. Inter paraph. corpuscula secretosa, globosa (8—12), lutea. Pili 15—25 × 2—3, tenues, obtusi. Sp. 20—27 × 2,5—3,5, anguste cylindricae, obtusae, 4-septatae.

Ad radices *Brachypodii* in colle arido supra molam Menčice junio 1940.

***Belonioscypha ranarum*** sp. n. Ap. 1—2 mm diam., gregaria, disco orbiculari, sat crasse carnosio, margine acuto, sed integro, pallide rosello, dein fuscidulo, stipite vix hym. diam. aequanti, tandem fusco. Asci 150—200 × 10—12, deorsum sensim attenuati, apice constricti et truncati. Paraph. filif., infra divisae, apice valde incrassatae, aspero-granulosae, strangulatae. Sp. 25—28 × 4—5, longe cylindricae, obtusae, 5—7cellulares.

Ad culmos *Phragmitis* et *Phalaridis* in lacu Božkov augusto 1941 copiose. A *B. vexata* disco majori, stipite breviori, colore bene differt.

***Belonioscypha vexata*** De Not. var. *fusca* m. Ap. breviter stipitata, tota obscure fusca. Excipuli prosenchyma valde elongatum, membranis crassissimis.

In *Carice muricata* putrida prope Kunice julio 1942.

## SCLEROTINIA Fuck.

*Sclerotinia* apparent primo vere, sed plures etiam aestate in gramine, inter herbas, in dumetis et plerumque in speciminibus solitariis. Stipes in terra profunde continuat et in sclerotio finit. Legentes apothecium fere semper errumpimus tantum stipitem radiciformem sine sclerotio, quod in terra remanet et aegre invenitur.

***Sclerotinia glandicola*** sp. n. Ap. solitaria, 3 mm diam., laete ochracea, in stipitem pallidum, 15 mm longum, tenuem, flexuosum abeuntia. Sclerotium 5 mm diam., globosum, fuscum. Asci 75—82 × 5—6,

sensim stipitato-attenuati, par. simpl. filif., apice vix latiores. Sp. 5—6 × 2,5, fere cylindricae, monostichae, eguttulatae.

Ad glandem putridam quercinam prope Zarošice Moraviae legit Vacinus septembre 1941. Affine *S. microspora*, sed asci majores, color diversus, sporae angustiores.

**Sclerotinia caudata** sp. n. Ap. solitaria, disco 1—1,5 mm diam., pallide ochracea, margine fusca in stipitem praelongum (2 cm), in terra rhiziformum, ca 0,3 mm crassum, pallidum attenuata. Asci 60—75 × 6, cylindrici, obtusi, par. simpl. filif., copiosae. Sp. 5—7 × 3, monostichae, obtuse ellipticae, eguttulatae.

In terra in dumeto Spinosae prope Hrusice (lateritia) junio 1941. Sclerotium in terra non potui invenire.

**Sclerotinia capillipes** Qué! Ad rivum in arena prope Vrané junio 1942 legit Vacinus. Asci semper tantum 3—4 sporae gerunt.

**Sclerotinia Coryli** Schell. In amentis Avellanae prope Zbraslav maio 1941 legit Vacinus in copia magna. Convenit bene cum specimenibus a me in Mon. Disc. descriptis (p. 226).

**Sclerotinia Spinosae** Lib. var. **minor** m. Gracilior, disco 1—2 mm diam., sporis angustioribus.

Ad folia Ligustri prope Stránčice primo vere frequens.

#### DASYSCYPHA Fr.

**Dasyscypha Lupini** sp. n. Ap. 0,3—0,6 mm, gregaria, patellaria, dein discina, sessilia, carnosula, sordide alba, subtiliter pilosula, pilis 30—40, apice sensim incrassatis obtusis, luteolis, septatis. Asci 25—35 × 5, infra sensim attenuati, par. simpl. filif., sine granulis. Sp. 8—10 × 2, tenuiter aciculares, non septatae, eguttulatae.

Ad caules marcidos Lupini in societate Malotii herb., a quo apoth. sessilibus, patellariis statim differt. Ex affinitate *D. scrupulosae*, multo majoris. Parench. excipuli ad marginem usque.

**Dasyscypha pygmaea** Sacc. Syll. (*Ciboria pygm.* Rehm 760). Gregaria, sed etiam fasciculata. Ap. 2—4 mm diam., crasse carnosula, disco aureo, vitellino, margine albo cincto, in pedicellum crassum aequilongum attenuata, subtus subtiliter albo-pilosa. Pili 15—30, septati, obtusi. As. anguste cylindrici, 50 × 5, par. simpl. filiformes. Sp. 5—8 × 1,5, breviter aciculares, obtusae, eguttulatae.

Ad radicem trunci pinei in silva Krč prope Pragam julio 1941 legit Vacinus. In verrimentis pr. Božkov ipse legi 1941. Certe ad *Dasyscypham* militanda. Aetate progressa apoth. ochraceum evenit. Ex apothecio non raro alia minima in circulo nascuntur.

## LACHNUM Retz.

Lachna apparent in ramulis, truncis, graminibus, herbis jam martio et aprili, sed autumnio tabescunt. Species coloratae commode discernuntur, sed species albae, imprimis minutae aegre determinantur et limitantur. In collibus calidis in caespitibus graminum reperimus copiam Lachnorum pusillorum, quae ad 3—5 species pertinent, attamen indumento, magnitudine, sporis, paraphysibus ludunt. Auctores veteres hanc gregem omnittebant. Species paraphysibus non superantibus et subobtusis in genus Malotium transeunt, sessiles relationem ad Dasyscypham praebent.

### A) PILI VEL DISCUS COLORATI.

**Lachnum durum** Vel. Novit. Iterum in novis stationibus legi. Semper solitarium vel sparsum, e terra enascens, facie Helotium luteum simulans. Paraphyses ascos vix superantes, aequilatae, parum acutae, pili 15—20, obtusi, punctati, macroscopice vix perspicui, discus vitellinus.

**Lachnum nobile** sp. n. Ap. fasciculata, raro gregaria, rigide carnosae, disco 2—3 mm diam., margine albo-cincto, hymenio pulchre vitellino, extus subtiliter albo-puberulo, inrorato, stipite duplo longiori. Pili 70—80 × 5—6, recti, laeves, septati, apice obtusi et incrassati. Asci 50—75 × 5—6, par. aequilatae, acutae, parum excedentes. Sp. 10—13 × 2, aciculares, rectae, obtusae, eguttulatae.

Ad ligna et ramos Salicis auritae in lacu Božkov aestate frequens quotannis. Affine L. duro Vel., sed substratu et notis additis plene diversum. Macroscopice Peziza spectabilis.

**Lachnum cornicola** sp. n. Ap. sparsa, majuscula, alba, rigida, breviter subtiliter pilosula et inrorata, disco 2—3 mm, virenti-luteo, margine albo cincto. Pili marginales 5—70, recti, obtusi, septati. Pili excipuli 20 × 8, obtusi, saepe curvati. Stipes disco 2—3plo longior. Asci 50—70 × 6, par. aequilatae, acutae, excedentes, laeves. Sp. 5—6 × 2, lineares, rectae, eguttulatae.

Ad radices Corni sang. loco humido, umbroso junio 1942 legit dom. Ludmila. Affine L. duro Vel.

**Lachnum fuscescens** Pers. (Vel. Mon. Disc. 262). Sparsum, gregarium, ap. 1 mm diam., sessilia, discina, extus fusco-pilosa, hymenio albo. Parenchyma grande, fuscum. Pili 150—250 × 7—10, flexuosi, septati, fusci, apice clavula 10—14 terminati. Asci 50 × 5, par. sensim acutatae, aequicrassae, ascos superantes. Sp. 5—10 × 2, aciculares, eguttulatae.

Ad folia marcida quercina in toto territorio frequens. Hic diagnosis completa comparandi gratia.

**Lachnum corylinum** sp. n. Semper fasciculatum, polycephalum, ap. 2—4 mm diam., maturis semper profunde anguste cyathesis, disco luteo, extus unacum stipite breviter albo-pilosus. Pili 25—30 × 5, obtusi, recti, septati. Asci 50—60 × 5, par. aequilatae, acutae, parum longiores. Sporae lineares, rectae, 6—8 × 2,5.

Ad truncos putridos humidos Avellanae prope Mnichovice aestate non raro. Species eximia forsanique novum genus sistens (Corylina m.). Conf. Tubolachnum Vel. Mon. Disc. 262. Ap. anguste cyathe, sensim in stipitem attenuata.

**Lachnum Ludmilae** sp. n. Gregarium, ap. 1—2 mm diam., sessilia, extus longe fusco-pilosa, hymenio albescenti. Pili 250—300 × 5—6, infra fleuosi, apice obtusi, non clavati, septati, intra fusci, supra pallidi, recti. Asci 50—60 × 6—8, par. parum angustiores, subacutae, ascos non superantes. Sp. 12—18 × 2, utrinque acutae, paulisper falcatae.

Ad culmos graminum loco calido, arido occid. ad marginem nemoris (Strnad) prope Mnichovice junio 1941 legit dom. Ludmila. Affine L. fuscescenti, sed pili angustiores, non clavati. A L. albotestaceo apoth. majoribus, sessilibus, fusco-pilosis, pilis obtusis, sporis longioribus, acutis differt.

**Lachnum Heraclei** sp. n. Ap. 0,5—1 mm diam., dense gregaria, tota pallide flavida disco orbiculari, margine subtiliter piloso, infra in stipitem brevem attenuata. Pili 18—20 × 5, obtusi, 3—4septati, flavidi. Asci 50—60 × 6, par. centrales aequilatae, breviter acutae, granulosae, marginales simpl. filiformes, obtusae, non granulosae. Sp. 8—12 × 2, lineares, rectae, granulosae.

Ad caules marcidos Heraclei sph. inter costas in copia vasta julio 1941 legit Vacinus prope Radotin. Species propter paraph. marginales tenues faciliter cum Dasyscypha commutari possel.

**Lachnum aberrans** sp. n. Gregarium, ap. 0,3—0,5 diam., orbiculari, subtus obconico-attenuatis, puncto sessilibus, hymenio sordide albo. Parench. basale grandicellulare cinereum transit in parench. coloratum ad marginem usque. Pili marginales 60—80 × 6, subochracei, e basi fusoida sensim acuminati, granulis impleti, septati. Asci magni, 50—70 × 12—15, obtusi, basi parum angustati. Par. simpl. filif., apice crassiores (5—6), paulo attenuatae, granulosae. Sp. 12—16 × 5—6, oblongo-fusoidae, obtusae, 2—3 guttulis magnis instructae.

In caulibus Lysimachiae vulgaris in lacu Božkov augusto 1941 frequens. Peziza minuta et mirabilis aequali modo relationem ad Hyaloscypham, Lachnum, Dasyscypham, Mollisiam praebens et certissime novum genus sistens (Aquarella m.). Sporae in Lachno penitus alienae.

B) APOTHECIA TOTA ALBA.

**Lachnum virgineum** Batsch. var. *autumnale* m. Ap. majora (4—6 mm), breviter stipitata, pili breviores, non clavati, laeves. Paraph. ascis tenuiores, hos non superantes.

In truncis quercinis putridis prope Střemblaty novembre 1940.

**Lachnum helotiiforme** Vel. Mon. Disc. 249. In truncis et ramis omnium Salicum ad rivos ubique frequens. Ap. 1—3 mm diam., pure alba, primo aspectu nuda, breviter stipitata. Pulchra Peziza, semper dense conferta.

**Lachnum depressum** sp. n. Ap. 1—3 mm diam., fasciculata, tota pure alba, macroscopice nuda, disco dein convexo, centro profunde anguste depresso (!), margine tenui. Stipes vix hym. diam. aequans. Pili marginales breves, 8—12, obtusi, clavati, septati. Ascii 35—50 × 8—6, par. crassiores, breviter acutae, laeves, parum excedentes. Sp. 8—12 × 2, lineares, rectae, eguttulatae.

Ad ramos putridos Ligustri in colle arido calido (mer.) prope Menčice junio 1942. Affine *L. helotiiformi* Vel., sed majus, disco fere perforato.

**Lachnum graminum.** Vel. Non. Disc. 256. Pusillum, album, vere in graminibus locis aridis insolatis plerumque copiose. Pili 50—60, apice clavula obovata (5) terminati. Ascii 25—35 × 5, par. crassiores, sensim acutissimae, ascos longe superantes, granulis impletae. Sp. 6—8 × 1, tenuissime lineares, rectae. Stipes disco sublongior.

**Lachnum tenue** sp. n. Apoth. 1—2 mm diam., sparsa, alba, hym. adulto pallide flavido, vix visibile puberula, stipite hym. diam. subaequant. Pili 35—50 × 2,5, recti, apice obtusi, non clavati. Ascii 25—35 × 5, par. duplo crassiores, sensim acutissimae, ascos longe superantes, granulosa. Sp. 5—8 × 1, tenuissime lineares, rectae.

Ad culmos et folia *Brachypodii*, *Holci*, *Poae* in colle arido insolato prope Myšín copiose. Accedit ad *L. laeve*, sed discus subflavidus, paraph. permagnae. Julio 1941.

**Lachnum Juglandis** sp. n. Contingenti-confertum, pure album. Ap. 0,5 mm diam., discina, patenti-pilosa, brevissime tenuiter stipitata. Pili 50—70 × 6—8, recti, septati, sursum incrassati, obtusi, subtiliter punctati. Ascii 50 × 6, obtusi, par. aequilatae, breviter subacutae, ascos vix superantes. Sp. 6—8 × 2, lineares, rectae, obtusae.

Ad ramos putridos. soli editos, aridos *Juglandis* in horto Mnichovice augusto 1941. Affine *L. Crataegi* Vel., sed multo minus.

**Lachnum Fraxini** sp. n. Gregarium et caespitosum. Ap. 2—3 mm diam, basi angustata, sessilia, extus alba, hymenio dein luteolo, margine crasse toroso. Pili densissimi, tenuissimi, apice obtusi et falcati (12). Excipulum prosenchymate densissimo, tenuissimo constans. Hypothecium validum, parenchymatosum. Asci 80—100 × 8—12, basi sensim attenuati. Par. paucae, tenuiores, apice attenuatae, parum excedentes. Ektophys. copiosae. Sp. 12—15 × 2—3, cylindricae, obtusae, eguttulatae, rectae.

Ad truncum putridum Fraxini exc. prope Mnichovice septembre 1940. Peziza Lachnis parum similis, etiam cum Dasyscypha comparanda.

**Lachnum Luzulae** sp. n. Dense gregarium, pure album, patule pilosum. Discus 1 mm diam., patellarius, stipcs hym. diam. aequans, vel paulo longior. Pili 60—80, apice incrassati (3—4). Asci 50—60, par. ascos parum superantes, tenuiores, acutissimae, non granulosa. Sp. 12—17 × 2, capillares, falcatae.

Ad culmos et folia marcida Luzulae albidac loco insolato, calido ad marginem piceti prope Hrusice junio 1941. Arcte affine L. gramineo Vel.

**Lachnum Epigeios** sp. n. Ap. 1 mm diam., tota pure alba, gregaria, duriuscula, patellaria, stipite radium hym. aequanti. Pili 50—70, recti, apice clavula 5—6 diam. terminati. Asci 26—32 × 5, par. aequicrassae, sensim acutissimae, ascos superantes, granulosa. Sp. 8—10 × 1, rectae, lineares.

Ad folia et culmos Calamagrostis Epigeios prope Mnichovice junio non raro. Affine L. gramineum stipite longiori, paraphysibus latioribus, sporis brevioribus, pilis minus clavatis differt.

**Lachnum minimum** sp. n. Ap. gregaria, vix 0,1 mm diam. (!), patellaria, basi attenuata sessilia, pure alba. Pili marginales 20—25 × 2, recti, obtusi, non clavati. Prosench. lineare, densum, sine parench. Asci 25—30 × 4—5, par. aequicrassae, ascos parum superantes, sensim acutissimae, marginales obtusae, vix longiores. Sp. 10 × 0,5, tenuissime lineares, rectae.

Ad gramina minora collis aridi prope Mnichovice, junio 1941. Oculo nudo fere invisibilis.

#### LACHNELLA Fr.

**Lachnella carpinacea** sp. n. Ap. gregaria, 0,5—1 mm diam., adulta lentiformia, brevissime stipitata, alba, sed excipulum parenchymate luteo in prosench. abeunti. Pili inferiores longi, septati (50—60), marginales breves (25—35), obtusi, lutei, massa cohaerentes. Asci 60—75 × 8—10, obtusi, decosum sensim attenuati, paraph. simpl. filif.,

oktoph. paucae, septatae, coloratae. Sp. 15—20 × 2, aciculares, utrinque acutae, omnes falcatae, maturae uniseptatae.

Ad folia marcida Carpini in colle arido occid., Sarothamno tecto octobri 1940 prope Mnichovice. Peziza notabilis, macroscopice Lachnis foliicolis similis, sed pili et paraphysa certe Lachnellam produunt.

**Lachnella Capreae** sp. n. Ap. 1—2 mm diam., gregaria, crasse mollior carnosa, patellaria, sordide cinerea, margine breviter pilosa. Pili 25—30, e basi latiori sensim acutissimi, papaverini (!), pili inferiores longiores, ecolorati. Asci 100—130 × 8—10, paraph. filif. apice ocosae. Sp. tenuiter cylindricae 12—20 × 2, pluriguttulatae, dein omnes septatae, 2—4cellulares.

In fissuris trunci Salicis Capreae ad pedem col. Plecháč prope Mnichovice septembri 1941. Pilorum forma et color notabiles.

### ERIOPEZIZA Sacc.

**Eriopeziza glomerata** sp. n. Ap. 0,3—0,5 mm diam., subtiliter patellaria, pure alba, breviter pilosula, semper 5—12 in glomerulos conferta, hypothallo adpresso, vix visibili (hyphis vix 1 cr.) insidentia. Parench. basale hyalinum in prosench. densissimum, lineare abiens. Pili e basi latiori sensim attenuati, parce septati (30—50). Asci 25—35 × 5, basi breviter attenuati, par. simpl. filif. Sp. 3—5 × 2, obtuse cylindricae, leniter curvatae, eguttulatae, unicellulares.

Ad lignum putridum Salicis auritae prope Mirošovice in palude maio 1941 ipse legi.

**Eriopeziza carpinacea** sp. n. Ap. 0,5—1 mm diam., gregaria. patellaria, sessilia, mollia, sordide alba, saepe lobata, Parench. luteum, in prosench. abiens. Hyphae hypothalli 5—6 cr., ramosae, membranis incrassatis, papaverinae (!). Pili 50—70 e basi lata sensim acuminati, acutissimi. Ad hyphas nascuntur corpuscula 20—30 × 5, cylindrica, papaverina, pluriseptata, decidua. Asci 30 × 5, par. simpl. filif. Sp. 5—8 × 1, lineares, non septatae, hyalinae.

Ad lignum putridum Carpini loco umbroso udo nemoris Strnad prope Božkov augusto 1940. Species vix visibilis, hyphis papaverinis statim agnoscenda.

**Eriopeziza Rosarum** sp. n. Ap. 0,5 mm diam., pure alba, matura semper pluribobata et in glomerulos aggregata, hyphis araneosis conjuncta. Asci 35—40 × 6—8, par. simpl. filif. Sporae 5—9 × 2, lineares, maturae uniseptatae. Hyphae hypoth. albae.

Ad ramulos Rosae caninae prope Mnichovice junio, julio non raro.

## ARACHNOPEZIZA Fuck.

*Arachnopeziza laricina* Vel. Mon. D. 268. var. *pinacea* m. Ap. 1 mm diam., asci in microscopo sublutescentes, sporae 50—70.

In conis pineis in silva occid. calida prope Božkov (Bílá Skála).

*Arachnopeziza salicina* sp. n. Ap. 1 mm diam., orbicularia, tenuia, late sessilia, ochracea, parench. cinereo ad marginem usque (sine prosench.). Pili in margine breves, obtusi, 25—30. Hypothalli hyphae cinereae, longae. Asci 50—80 × 8, basi tenuiter stipitati, flexi. Par. filif., basi divisae. Sp. 12—18 × 5—6, late obtuse cylindricae, dein 2—4cellulares.

Ad truncum salicinum ad rivum prope molam Hubačov procul Mnichovice novembre 1941.

## CHRYSOTHALLUS Vel.

*Chrysothallus tapesioides* Vel. Mon. 270. var. *lobatus* m. Ap. leniter patellaria, pure alba, adulta 3—4loba, 0,3—0,5 mm diam. Hyphae hypothalli 5—8 cr., fusco-aureae, membranis crassis. Corpuscula fuscoidea 40—50, cinereo-argillacea. Sp. minutae 5—8 × 2—3, paulo curvatae, eguttulatae.

In cavitatibus trunci quercini humidi prope Mnichovice julio 1941. Habitu plene Hyaloscyphae perpusillae similis, sed hypothallus manifestus. Corpuscula saepius apice rostellata.

*Chrysothallus minimus* Vel. Novit. I. In ramis emortuis nigris Spinosae sero autumnno ubique vulgaris. Ut videtur, sporae mire variant, non raro 10—12, guttulis binis instructae. Hyphae longe repentes, fusco-luteae, membranis crassis. Parench. luteum in prosenchyma abiens.

*Chrysothallus mirabilis* sp. n. Ap. 1—2 mm diam., plerumque paucilobata, alba, vulnerata rufescentia, saepe in glomerulos conferta. Parenchyma basale luteum, ex quo funiculi macroscopici lutei 1—4 cm longi et 0,5 mm crassi, hyphis tenuibus parallelis contexti excedunt, ex hisce hyphae simplices, septatae, longae solvuntur. Parenchyma luteum in prosenchyma hyalinum abit, prosenchyma contextu pallisadeo finit, qui pilos breves (15—20) obtusos fert. Inter funiculos corpuscula cylindrica obtusa (25—30 × 4), breviter septata, lutea, membranis crassis, decidua. Asci 30—35 × 4, tenuiter cylindrici, infra sensim attenuati. Par. tenuiter filif. Sporae 3—4 × 0,5, minimae, tenuissime lineares, rectae. Tab. I. f. 16.

Ad lignum quercinum putridum prope Hrusice loco insolato calido octobře 1941 ipse legi. — Funiculi lutei hyphis parallelis cohaerentibus constant, in



ligno passim glomeruli molles ferruginei sine apotheciis conficientes. Etiam ad folia quercina marcida legit dom. Ludmila junio 1942 prope Mnichovice.

**Chrysothallus Ludmilae** sp. n. Ap. 0,2—0,5 mm, sparsa et gregaria, lentina, sordide luteola, macroscopice nuda, puncto sessilia. Parench. basale opulentum, luteolum, in prosench. abiens. Pili marginales breves (25), septati, obtusi. Asci 25—30, basi attenuati, cylindrici, par. copiosae, simpl. filif., sine epithecio. Sporae 3—4, breviter aciculares, eguttulatae. E basi apothecii hyphae aureae, paucae, fragiles, prae-longae (1—3 cm), 5—6 crassae, membranis incrassatis, parum ramosae, ad superficiem folii procurrentes.

Ad folia marcida quercina (inter nervos) sub frutice umbroso humido in cavitatibus in societate Delicatulae lacrimantis junio 1942 legit domina Ludmila.

**Chrysothallus Capreae** sp. n. Ap. sparsa, 0,3—0,5, discina, explanata, orbicularia, cerina, puncto sessilia. Par. basale luteum, pauperum in prosench. densum hyalinum abiens. Pili marginales 25—35  $\times$  1, densi, recti vel falcati. Asci 35—40  $\times$  8, par. simpl. filif. Sporae aciculares, obtusae, eguttulatae, plerumque paulo curvatae, 8—10  $\times$  2,5.

Ad folia marcida Salicis Capreae in fossa humida prope Mnichovice (via Ondřejov) octobře 1942. A *Ch. aurita* apotheciis explanatis, sporis minoribus differt.

**Chrysothallus auritae** sp. n. Ap. 0,5—0,7 mm, sparsa, diu globosa, dein profunde cupulata, crasse carnosae, alba, late sessilia, margine subtiliter pilosa. Pili marginales cohaerentes, 25 l., apice globulo luteolo (3—5) secretoso terminati, pili externi 50—70  $\times$  0,5, tenuissime capillares, non septati. Parench. basale pauperum, luteum, hyphas praelongas (1—3 mm), 4—5 cr., luteas, fragiles emittens, in prosench. hyal. abiens. Asci 50—70  $\times$  6—8, par. capillares. Sporae 6—8  $\times$  2, lincarcae, saepe subcurvatae, biguttulatae.

Ad truncos putridos Salicis auritae in lacu Božkov frequens, aestate.

### HYALOSCYPHA Boud ex p.

Genus, ut nunc experti sumus, speciebus numerosis luxurians, sed a mycologis neglectum, forsitan propter exiguitatem et debilitatem apotheciorum. Apparent jam vere, sed etiam aestate in lignis, herbis, graminibus, frustulis, in corticibus locis umbrosis et humidis frequenter occurrunt.

**Hyaloscypha albolutea** Pers. Vel. M. D. 272. Haec *Peziza* pusilla, in truncis frondosis ubique vulgaris, plerumque in copia apparens, similis est *H. perpusillae* Vel., sed pilis brevibus, septatis, basi parum latis statim dignoscitur. Vivit omnino in stratu Algarum unicellula-

rium, quare in contextu ejus basali semper cellulas virides invenimus. Symbiosis igitur plus quam manifesta.

**Hyaloscypha microscopica** Vel. M. D. 280. Ap. gregaria, vix 0,1 mm diam., pure alba, nivea, orbicularia. Parench. hyalinum in prosench. laticellulare abiens. Pili 7—8, obtusi, 2—3cellulares. Asci 12—15 × 5, basi vix attenuati. Sp. 4—5 × 1, vix visibiles.

Ad folia Phalaridis in lacu Božkov julio 1941 frequens.

**Hyaloscypha Spinosae** Vel. Ad truncos putridos Spinosae sicut pulvis albus lata spatia obducens, sed non ita vulgaris uti *H. perpusilla* Vel.

**Hyaloscypha Priapi** Vel. M. D. Ad truncos Salicum junio 1941. Pili 50—70, sensim acuminati, sp. 5—8 × 2,5.

**Hyaloscypha Priapi** Vel. var. **vernalis** n. Gregaria, ap. 0,3—0,7 mm, pili 20—30, breviter acutati, asci 20—25 × 4, sp. 2—4, obtuse cylindricae.

Primo vere apparet frequens ad truncos frondosos humidus in nemoribus in toto territorio.

**Hyaloscypha substipitata** sp. n. Ap. 0,5—0,7 mm diam., dense gregaria, passim contingenti-conferta, orbicularia, non lobata, discina, alba, sed actate sordide argillacea, breviter stipitata (!). Parench. basale hyalinum, pauperum in prosench. densissimum lineare abiens. Pili 15—20 × 4, obtusi, recti, septati. Asci 25—32 × 4—5, par. copiosae, simpl. filif. Sporae 6—10 × 1, lineares, obtusae, eguttulatae. Ad basin excipuli corpuscula cylindrica 15—27 × 4—5, obtusa, multi-septata, recta, subluteola, decidua.

Ad culmos et vaginas Phalaris arundinaceae ad rivum prope Myšlín julio 1941. Affinis *H. microsporicae*, sed sporae majores, structura excipuli penitus diversa.

**Hyaloscypha parenchymatosa** sp. n. Ap. 0,2—0,4 mm diam., gregaria, non conferta, pure alba, orbicularia, non lobata, subtus in stipitem brevissimum attenuata. Excipulum totum parenchymate hyalino ad marginem usque, sine prosenchymate, sine hypothecio. Pili marginales sparsi, 12—15 × 2, sursum attenuati, recti, 2—3cellulares. Asci 25—30 × 4, basi vix angustati. Par. simpl. filif. Sporae 4—7 × 2, aciculares, rectae, eguttulatae.

Ad folia marcida Scirpi silvat. et Glyceriae in prato paludoso insolato, occid. prope Božkov julio 1941. Oculo nudo invisibilis. Structura excipuli notabilis.

**Hyaloscypha lacustris** sp. n. Ap. 0,2—0,5 mm, gregaria, leniter patellaria, discina, sessilia, macroscopice glabra. Parench. hyalinum ad marginem usque. Pili 20—35 × 2—3, recti, obtusi, septati. Asci 35—50 × 8—10, eximie late clavati, apice constricti, par. simpl. filif. Sporae 8—12 × 2,5, aciculares, rectae, eguttulatae, obtusae.

Ad folia marcida Caricis vesicariae ad limum jacentis in lacu Božkov aestate 1942.

**Hyaloscypha acerina** sp. n. Dense gregaria, gracillima, ap. 0,2—0,5 mm, permanentemente patellariis, hyalinis, pellucidis, margine tantum breviter pilosulis. Pili 15—20, tenuiter acutissimi, septati. Parench. basale in prosench. densum abiens. Asci 35—40 × 5, par. simpl. filif. Sporae 10—12 × 1, lineares, curvatae, eguttulatae.

Ad truncum acerinum ad pedem col. Plecháč prope Klokočná novembre 1940. Affinis *H. Tiliae* Vel., sed sporae et asci majores.

**Hyaloscypha protonematos**a sp. n. Gregaria, copiosa, ap. 0,1—0,4 mm, sessilibus, orbicularibus, leniter patellariis, hyalinis, pellucidis, margine pilosulis. Parench. basale hyalinum, pauperum, in prosench. densum abiens. Pili 15—25, longe tenuissime acutati, septati, recti. Asci 30—50 × 5, par. capillares, medio ramosae, apice non dilatatae. Sp. 8—12 × 2—3, tenuiter aciculares, obtusae, plerumque curvatae, nonnullae uniseptatae.

Ad lignum carpineum in rivo jacens, protonemate viridi muscorum (*Mnium*) obductum.

#### BETULINA gen. n.

**Betulina hirta** gen. et sp. n. Ap. gregaria, stipitata, pure alba, 1—1,5 mm explanata, margine et subtus longissime hirta, ciliis marginalibus 1 mm longis sed vix 2 mikr. crassis, sine lumine (!), flexuosis, e parenchym. egredientibus. Asci 25—30 × 5, basi parum attenuati, par. ad marginem disci simpl., aciculares, non excedentes, obtusae. Sporae 3—5 × 1, anguste cylindricae, nonnullae biguttulatae, rectae, non septatae. Stipes apoth. tenuis, radium ap. aequans.

Ad folia marcida Betulae in verrimentis humidis prope Mirošovice novembre 1942. Peziza maxime memorabilis, ex affinitate *Hyaloscyphae*, sed non sessilis. Pili marginales oculo nudo perspicui, plures in caudas contexti. Paraphyses reperi tantum ad marginem, plene diversas a Lachnis. Discus praestat tenuis. Pili non decidunt.

#### UNCINIA Vel.

**Uncinia Epilobii** sp. n. Gregaria, ap. 0,2—0,3 mm, patellaria, sessilia, luteola, parench. lutescenti in prosench. abeunti. Pili 10—15 × 1,

pertenues, densi, falcati. Asci 25—30 × 5, cylindrici, par. simpl. filif. Sporae 3—4 × 1 (vix), tenuissime aciculares, rectae, eguttulatae.

Ad caules *Epilobii angustifolii* in dumeto prope Stránčice julio 1941. Oculo non armato invisibilis.

***Uncinia Spinosae*** sp. n. Dense gregaria, passim conferta, gracilis. Ap. 0,5—0,8 mm, primum cupulata, dein explanata, postremum quadrilobata, sordide alba, tinctu luteolo. Parench. basale in prosench. transiens. Pili 25—50, tenuissime capillares, non septati, falcati. Asci 30—45 × 8—10, infra parum attenuati, par. copiosae, capillares, semel et bis furcatae. Sp. 8—12 × 2—3, obtuse cylindricae, guttulis binis magnis polaribus, dein bicellulares (septatae).

Ad ramulos putridos *Spinosae* in dumeto »Bílá Skála« prope Božkov julio 1941.

***Uncinia maxima*** sp. n. Ap. 0,7—1 mm diam., contingenti-conferta, leniter patellaria, sessilia, pure alba. Pili tenuissime capillares, 25—50 × 0,5, falcati, nonnulli flexuosi. Parench. in prosench. abiens. Asci 50—60 × 8, crasse clavati, par. capillares, furcatae. Sp. 8—12 × 4—5, late oblongo-ellipticae, guttulis binis polaribus. E parenchymate basali luteo excedunt tentacula (60—90 × 8), atrofusca, apice clavata et inter haec corpuscula atrocinerea 1—2cellularia, pyriformia (8—12). Hoc caractere revocat *Unc. salicinam*, multo minorem. In contextu observavi semper copiam algarum unicellularium.

In trunco putrido alneo prope Myšlin (ad rivum in alneto) julio 1941. Species in hoc genere maxima.

***Uncinia salicina*** sp. n. Gregaria, sed non conferta, apoth. 0,3—0,6 mm, sordide albis, orbicularibus, permanentemente patellaribus, sessilibus, minutissime puberulis. Parench. basale cinereum, densum, in prosench. hyalinum abiens, corpuscula globosa (5), cinerea, decidua, unicellularia strangulans. Pili 10—12 × 0,5, tenuissimi, falcati. Asci 50 × 6—7, apice constricti, basi breviter angustati, par. simpl. filiformes. Sporae 6—10 × 2, obtuse cylindricae, saepius curvatae, eguttulatae.

In cavitate trunci salicini vivi (stantis) prope Hubačov (Mnichovice) junio 1941. Species minuta et mire aberrans.

***Uncinia laricina*** sp. n. Ap. 0,3—0,5 mm diam., gregaria, non contingentia, profunde patellaria, pure alba, sessilia, subtiliter puberula. Parench. basale densum, durum, in prosench. abiens. Pili 15—25 × 1, falcati. Asci 50—60 × 8, infra breviter attenuati, par. simpl. filif. Sp. 7—9 × 3, obtuso-ellipticae, guttulis binis polaribus.

Ad ramulos laricinos marcidos in nemore mer. calido prope Myšlin. A speciebus coniferinis sporis ascisque magnis differt.

**Uncinia Callunae** sp. n. Ap. 0,2—0,4 mm, gregaria, patellaria, sessilia, pure alba, subtiliter pilosula. Pili 23—30 × 1, falcati, basi non incrassati, hyalini, Parench. basale pauperum, in prosench. densum abiens. Asci 20—25, cylindrici, basi breviter attenuati, par. copiosae, capillares, simpl. Sp. 3—4 × 2, oblongo-fusoideae, leniter curvatae, eguttulatae.

Ad caules putridos Callunae loco insolato, merid. prope Mirošovice maio 1942. Oculo nudo vix visibilis.

**Uncinia pilosa** sp. n. Ap. 0,1 mm, gregaria, sessilia, cupulata, vitreopellucida, tota pilosa. Pili marginales 50—60 × 1, recti, parce septati, basi non incrassati, pili inferiores 25, falcati, non septati. Parench. basale luteum, minuticellulare, corpuscula cylindrica, obtusa 8—13 × 5), 1—4cellularia, violacea gerens, in prosench. hyalinum abiens. Asci 25—30 × 5, basi vix attenuati, par. filiformes. Sp. 4—5, oblongo-cuneatae, eguttulatae.

Ad truncum sectum Fraxini prope Mnichovice octobře 1942. Oculo nudo invisibilis.

#### DIDONIA Vel.

**Didonia betulina** sp. n. Ap. 1—1,2, gregaria, pure alba, lentina, basi puncto sessilia. Parench. basale pauperum, fuscum, vix incrassatum, hyphae pauperae, fuscae. Aculei longi (100—120 × 8), membranis crassis, atrofusci, praeterea corpuscula decidua, parva, forma varia. Parench. transit in prosench. ecoloratum, laticellulare. Asci 50—60 × 10, par. simpl. filiformes, oleosae. Sp. 10—12 × 2, rectae, biguttulatae.

Ad corticem Betulae in colle calido occid. prope Božkov junio 1942.

**Didonia carpinea** sp. n. Ap. 0,3—0,5 mm, sparsa, orbicularia, lentina, sessilia. Parench. basale luteolum, aculei 80—200 × 5, duri, rigidi, nigri, basi lata insidentes, apice obtusi. Prosench. nullum. Asci 25—35 × 5, longe tenuiter stipitati, saepe steriles. Par. simpl. filif., conidia copiosa, globosa (2,5) strangulantes. Sp. oblongae, biguttulatae. Pili marginales 15—25 × 1, tenuissime capillares.

#### SAMBUCINA gen. n.

**Sambucina aculeata** gen. et sp. n. Ap. 0,5—1 mm, gregaria, discina, basi fusca in stipitem brevem attenuata, alba, subtiliter pilosa. Parenchyma basale pauperum, fuscum, aculeos 50—100 × 2, nigros, ob-

tusos membranis incrassatis gerens. Ceterum prosench. hyalinum densum. Pili 25—30 × 1, capillares, hyalini. Asci 25—35 × 5, basi sensim attenuati, par. simpl. filiformes. Sporae 3—4 × 1, oblongae, obtusae, biguttulatae.

Ad ramum decorticatum Sambuci nigrae ad pedem montis Kožený vrch prope Mnichovice octobře 1942. Habitus omnino Hyaloscyphae, sed apoth. stipitata. A genere *Didonia* prosenchymate opulento, denso discedens.

### GLOBULINA Vel.

*Globulina martialis* sp. n. Ap. 0,2—0,3 mm diam., conferto-contingentia, primum globosa, dein cupulata, carnosa, sordide alba, pellucida, subtiliter sparse pilosa. Pili 50 × 0,1, tenuissime capillares, falcati, sine lumine, basi non crassiores. Parench. basale fuscum, hyphas breves, septatas, cinereas et aculeos breves, obtusos, cinereos edens. Prosenchyma densum, tunc, hyalinum. Asci 40—54 × 6—8, flexuoso-stipitati, par. filif., basi divisae. Sp. 8—12 × 2—3, cylindricae, obtusae, eguttulatae, leniter curvatae.

In trunco putrido *Crataegi* in colle arido saxoso merid. prope Stránčice martio 1941 in copia magna, in trunco *Crataegi* prope Klokočná aprili 1941. Certe *Peziza vernalis*, parenchymate colorato, hyphoso inter omnes hujus generis notabilis. Sporae nunquam septatae.

*Globulina Lupini* sp. n. Ap. gregaria, 0,1—0,3 mm, permanentemente cupulata (hemisphaerica), adulta vinoso-luteola, sessilia, vix perspicue pilosula. Excipulum totum parenchymate ad marginem usque, luteolo constans. Pili 12—15, 2—3cellulares, recti, obtusi. Asci 25—30 × 5, basi vix attenuati, par. simpl. filif. Sp. 5—7 × 1, tenuissime aciculares, rectae eguttulatae.

Ad caules marcidos *Lupini* prope Stránčice julio 1941. *Peziza* minutissima, apothecis semiglobosis insignis.

*Globulina glabra* sp. n. Ap. 0,1—0,3 mm diam., dense gregaria, alba, globoso-urceolata, carnosa, glabra. Par. basale pauperum, densum, luteolum, prosench. densissimum, lineare. Asci 25—30 × 5, par. tenues, simplices. Sp. 4—5 × 1—2, aciculares, utrinque angustatae, eguttulatae, non septatae, rectae.

Ad corticis paginam internam trunci *Betulae* putridi prope Božkov julio 1943 (Bílá Skála). Fungulus pulchellus, ab omnibus defectu pilorum insignis.

### OLLA Vel.

*Olla Auritae* sp. n. Ap. 0,2—0,3 mm, gregaria, minima, globosa, sessilia, ochracea, subtiliter aculeata. Prosench. densum, capillare, sine parench. Aculei minuti, 5—7 × 2,5, marginales 10—12, basi

emarginati, solidi. Asci  $25 \times 5$ , par. filif. Sp. 4—5, ellipticae, eguttulatae.

Ad ramos *Salicis auritae* in lacu Božkov augusto 1942. Species oculis non armatis invisibilis.

**Olla quercina** sp. n. Ap. vix 0,1 mm, gregaria, globosa, urceolata, vitreo-alba, dein semiglobosa. Parench. seriatum, sine prosenchymate (!). Aculei  $10-25 \times 2$ , solidi, basi excavati, saepe curvati, obtusi. Asci  $25 \times 5$ , par. filif. Sp. 3—5  $\times$  1, lineares, rectae, eguttulatae.

Ad parietes cavitatis trunci putridi quercini prope Mnichovice (Koloděje) junio 1942. Statio eximia, cum omnes Ollae in paludibus et ad aquas occurrunt.

### TRUNCICOLA Vel.

**Truncicola copiosa** sp. n. Ap. 0,2—0,3 mm, in copia vasta conferta, stratum algae unicellularis (10—12) obducentia, globoso-urceolata, subtiliter, imprimis ad marginem pilosula, carnosopellucida, sordide alba. Excipulum parenchymate denso in prosenchyma densum, lineare constans. Pili 25—50, e basi latiori sensim acuminati, acutissimi, septati. Asci  $25-38 \times 6-8$ , basi sensim attenuati, saepissime steriles (!). Par. simpl. filif., apice haud incrassatae. Paraphyses et hyphae strangulant conidia globosa, hyalina, unicellularia (5—7). Praeterea ex hyphis in algis procurrentibus corpuscula ( $25-30 \times 5-7$ ) cylindrica, strangulato-septata, 4—8cellularia, saepe digemina, papaverina (!), decidua, copiose nascuntur. Sp. 4—10  $\times$  2—3, oblongo-cylindrica, hyalinae, rectae, postremum omnes septatae, bicellulares.

Ad truncum pineum crassum sectum totam superficiem obducens maio inunte 1941 prope Božkov (Bílá Skála, merid.). Conf. Truncicolam parasiticam Vel. Mon. D. 289. Genus *Truncicola* continet fortasse tantum species ad algas parasiticas sistitque revera *Globulina*s vita parasitica deformatas.

### MYCOPANDORA gen. nov.

Cum genere *Olla* Vel. prorsus congrua, sed hypothallus densus, fuscus, hyphis ramosis, septatis, apothecia hemisphaerica, postea patellaria. Sporae septatae, bicellularcs, hyalinae. — *Olla* minuta Vel. Novit. 1, 194 fortasse etiam huccc spectat.

**Mycopandora abietina** sp. n. Ap. 0,1—0,2 mm, gregaria, non conferta, gracillima, sordide alba, cupulata, dein patellaria, sessilia. Parench. basale densum, fuscum, hyphas nigras (2), septatas edens, in prosench. hyalinum abiens. Excipulum fert aculeos,  $30-50 \times 2-3$ , solidos (sine lumine), supra falcatos, basi crasiori excavatos, deciduos, hyalinos. Asci  $25-35 \times 5-6$ , late cylindrici, basi attenuati,

par. copiosae, capillares, simplices. Sp. 6—10 × 1—2, rectae, eguttulatae, uniseptatae.

Ad acus Abietis marcidos in silva umbrosa prope Hrusice. Oculo non armato vix visibilis.

**Mycopandora Padi** sp. n. Ap. 0,3—0.6 mm, dense conferta, sessilia, alba, globosa, dein hemisphaerica, subtiliter pilosula, hypothallo denso, fusco insidentia. Hyphae hypothalli longae, ramosae, septatae, papaverino-fuscae, membranarum vix incrassatis. Parench. basale densum, fuscum, in proscench. hyalinum abiens. Pili 25—30 × 4—5, saepe curvati, solidi decidui, basi excavati. Asci 25—35 × 5, par. simpl. filif. Sporae 5—7 × 1—2, tenuiter cylindricae, rectae, primum 2—3-guttulatae, dein bicellulares.

Ad truncum sectum Pruni Padi ad rivum prope molam Hrusice maio 1941.

#### DESMAZIERELLA Lib.

**Desmazierella acicola** Lib. Haec mirabilis Peziza, a genere Lachnea summopere recedens, provenit locis aridis insolatis in musco et Calluna non solum ad acus pineos sed etiam ad folia et culmos marcidos. Ad folia et culmos. Festucae ovinae mense maio, sed raro facilliterque praetervidetur. Praecipue post pluvias.

#### SPHAEROSPORA Sacc.

**Sphaerospora Diaboli** Vel. Mon. D. 301. Ad terram nigram humidam inter herbas (Stachys silv., Impatiens, Milium, Carex silv.) sub Quercubus ad pedem m. Kožený vrch julio 1941. Statio secunda hujus speciei excellentis. Iam colore luteo-fulvido a Sph. trechispora primo intuitu agnoscenda. Locus ille erat ante centennia sicut carbonarium in silvis primaevis. Etiam prope Žarošice Moraviae legit Vacinus.

#### LACHNEA Fr.

Species hujus generis occurrunt non solum ad truncos putridos et ad terram aquosam, sed etiam in collibus insolatis in gramine in societate Clavariarum. Saetae apothecii optimas notas dirimentes praebent.

**Lachnea violacea** Vel. Mon. D. 309. Ad arenam rivi salicibus umbrati prope Mnichovice in societate Sepultariae augusto 1941 iterum legi. Ap. 2—3 mm diam., crasse carnosae, hymenio violaceo, margine ochraceo-setosa. Setae 200—250 × 12—20, crebre septatae, membranarum non incrassatis. Pili inferiores breves, cellula globosa terminati. Sp. 18—25, oblongo-ellipticae, laeves, biguttulatae. Quid sit L. schistaremaria Saut. (Rehm 1050), aegre e diagnosi manca judicandum.



**Lachnea violacea** Vel. var. **rosella** m. Totum apoth. roseum, hymen. tantum tinctu lacteo. Pili 250—350 × 10—12 (infra), sensim longissime setaceo attenuati, stricti. Sp. 25 × 12, late ellipsoideae, guttulis bini magnis aliisque minoribus.

Ad limum silvaticum prope Zarošice Moraviae septembre 1842 legit Vacinus.

**Lachnea aurantia** sp. n. Ap. gregaria, sessilia, pulchre aurantia, patellaria, fragilia, 6—10 mm diam., extus breviter, molliter pilosa, margine non setosa. Pili externi crassissimi (25—35 × 250), obtusi, hyalini, septati, simplices et pauciramosi, membranis tenuibus. Pili marginales densi, tenuissimi (1—2 × 250—300), apice modice clavati (5—7). Hymen. igneo-aurantiacum. Asci 300 × 14—15, basi sensim attenuati, non calceolati, jodo lutei (sicut par.). Par. pertenues (2,5), luteae. Sp. ellipsoideae, 12—14, obtusae, laeves, guttulis binis, majusculis, monostachyae.

Ad terram in societate *L. superbae*, intense sanguineae. Color hujus speciei revocat *Aleuriam aurantiam*, sed apoth. multo minor, profunde urceolata, sporis majoribus acutis, verrucosis. Quid sit *L. vitellina* Pers., etiam terrestris, nescio.

**Lachnea longesetosa** sp. n. Ap. 2—4 mm diam., crasse patellaria, gregaria, margine ferrugineo-setosa, setis hym. diam. subaequantibus, basi 8—12 cr., supra 2,5 cr., sensim longissime attenuatis et acutissimis, remote septatis, membranis parum incrassatis. Asci 150—200 × 12, obtusi, par. copiosae, apice parum incrassatae (4—5), obtusae. Sporae 15—20, oblongo-fusoideae, obtusae, laeves, granulis impletac.

Ad terram in formatione *Brachypodii* in colle arido (!) lapidoso prope Kunice septembre 1941. Affinis *L. caespitosae* Vel., sed multo minor, setis praelongis ad marginem tantum statim diversa.

**Lachnea nuda** sp. n. Ap. 5—7 mm diam., crasse carnosa, late sessilia, disco dein explanato, igneo-aurantio, extus alba, nuda, margine tantum pilis ferrugineis, vix 1 mm cr., macroscopice vix visibilibus sparse obsita. Setae basi 6—8, sensim capillares (2—4), acutissimi, septati. Asci 250—300 × 15, basi flexuoso-pedicellati, crasse calceolati. Par. filif., basi divisae, apice clavatae (6—8), luteae. Sporae 15—22, oblongo-ellipticae, eguttulatae, laeves.

Ad terram inter muscos in silva Žďán prope Zarošice Moraviae septembre 1941 legit Vacinus. Primo aspectu apparet nuda, colore speciebus coccineis non similis. Opprimit ejus cyanescencia jodica ascorum et paraphysium.

**Lachnea fulva** sp. n. Sparsa, tota fulva, macroscopice glabra, ap. 8—14 mm diam., patellaria, late sessilia, non fragilis, margine sparse subtiliter pilosa. Pili 80—300, basi 5—8, laete luteoli, longe tenuis-

sime acuminati et acuti, fere capillares, nonnulli etiam breviter ramosi, membranis non incrassatis, praeterea pili crassiores, hyalini, sensim acuti. Sp. 22—27, late ellipticae, vel fere fusoidae, obtusae, laeves, guttulis binis magnis aliisque numerosis parvis impletae.

In carbonario silvalico prope Zarošice Moraviae septembre 1941 legit Vacinus. Spectat in affinitatem *L. melalomae* A. et *S. Hymenium* in apothecio vivo coccineum (sec. *Vacinum*).

***Lachnea Lojkaeana*** Rehm Discom. 1045. Ap. 6—10 mm, patellaria, carnosae, fragilia, extus et hymenio pallida tinctu luteolo vel argillaceo, margine breviter fusco-pilosa. Pili 200—300 × 10—12, obtusi, septati, basi non crassiores, fusciduli, membranis parum incrassatis, recti. Asci 150—250 × 15—18, laeves, ellipsoideae, monostichae, eguttulatae (!). Par. antice sensim crassiores, 6—8.

Ad lignum silvaticum prope Zarošice Moraviae septembre 1942 legit Vacinus. Noster fungus quadrat bene descriptionem autoris. Color hymenii in hoc genere mire variat in eadem specie.

***Lachnea Dalmeniensis*** Cke. Ad terram in urticetis pluribus stationibus julio 1941 in copia reperi. Colore, fragilitate a *Lachneis* notis mire aberrat. Tactu sporae explodunt. Putare vellem, eam genus diversum constituere. Ap. 1—2 cm diam.

***Lachnea Lysimachiae*** sp. n. Sparsa et gregaria, ap. 5—10 mm diam., patellariis, late sessilibus, fragilibus, albis, sed minute fusco-pilosulis. Pili 60—120 × 15—18, septati, apice obtusi, fere clavati, basi non dilatati, membranis non incrassatis, fuscis. Asci crasse cylindrici, 170—200 × 17—20, basi breviter angustati, par. simpl. filif., apice modice incrassatae (5—6), dense punctatae. Sporae 17—22, late ellipticae, obtusae, guttulis binis magnis, laeves.

Ad lignum in fossa inter *Lysimachiam* vulgarem ad marginem silvae prope Kunice julio 1941. Species revera transitum ad *Supeltariam* praebens, sed ap. non urceolata et non immersa.

***Lachnea leporina*** sp. n. Conferta, caespitosa, ap. 1—2 mm diam., alba, ad basin attenuata, carnosae, ad marginem setis 1 mm longis, basi 25 latis, fuscis, sensim acuminatis, crebre septatis, membranis incrassatis cincta. Pili inferiores desunt. Asci 250—300 × 12, obtusi, basi sensim attenuati. Par. copiosae, filif. apice non incrassatae (2,5). Sporae 12—16, ellipticae, laeves, hyalinae, eguttulatae.

In fimis leporinis prope Zarošice Moraviae legit septembre 1941 Vacinus. *L. stercorea* Pers. plene differt. Conf. etiam *Lasiobolus*.

***Lachnea vernalis*** sp. n. Dense conferta, caespitosa, ap. 4—6 mm diam., crasse carnosae, patellaria, basi angustata, ad marginem minute

fusco-setosa. Setae 250—300 × 8—10 (basi), sensim acuminatae, acutae, membranis fuscis non incrassatis, remote septatae. Sporae oblongo-fusoidae, sparse leniter verrucosae, guttulis pluribus instructae.

Ad terram nudam inter caespites graminum (*Koeleria*, *Festuca ovina*, *Danthonia*) in collibus insolatis maio, junio 1940 prope Mnichovice non raro. L. agrestis sporis grosse verrucosis, setis crassioribus, longioribus statim differt. Insuper locis humidis, arenosis serius occurrit.

**Lachnea Gintlii** Vel. Mon. D. Hanc superbam, magnam Lachneam legi prope Mnichovice ad truncos salicinos muscis tectos duobus stationibus.

**Lachnea glareosa** Vel. Mon. D. 312. Inter gramina in collibus insolatis julio non raro. Species optima, jam macroscopice cognoscenda. Hymenium sub pluvia globoso-convexum, album. Setae marginales ferrugineae, acutissimae, cellula basalis inflata 17—20. Sporae 10—15, subglobosae, laeves, guttula unica magna.

#### PYRONEMA Car.

**Pyronema chartaceum** sp. n. Apoth. dense gregaria, sed non confluentia, ca 1 mm diam., lentina, cinnabarina, hypothallo araneoso insidentia. Asci 200—250 × 25, late clavati, obtusi, par. filif., apice late clavatae (12—15), septatae, non granulosae. Sporae 16—25 × 8—12, obtuse late ellipticae, eguttulatae.

Ad chartam in tumulo firmi leporini immersam ad silvam prope Mirošovice julio 1940 ipse legi. Affinis *P. tapesioidi* (Vel. Mon. D. 334), sed notae supra additae differunt.

#### BARLAEA Sacc.

**Barlaea Fechtneri** Vel. Ad rivum silvaticum prope Žarošice Moraviae legit Vacinus a. 1942.

#### HUMARIA Fr.

**Humaria ustulata** Vel. Novit. I. In tumulis firmi leporini aestate ubique vulgaris et plerumque copiosa. Hymenium primum argillaecum, dein pure album, postremum sole exsiccatum rubellum fit. Margo apothecii semper ustulato-fuscum. In juventute apothecium totum fuscum apparet et hyphis albis araneosis cum substrato jungitur. — Staturum evolutum disco albo designavi primitus in litteris sicut *H. albidiscina*, sed hoc nomine enumerata est species plene diversa (Conf. Mon. Disc. 329). — *Lachnea humana* Vel. Novit. I. 208 est fortasse mera varietas ejusdem speciei. Etiam tandem *Lachnea*

ramosa Vel. Mon. D. 309 mera varietas ejusdem speciei videtur. Aptissimum habeo omnes has Pezizas sub novo genere *Ramulina* conjungere: Omnes characteres sicut in genere *Humaria*, sed apophyses tenuiter capillares, ramosae, apice non incrassatae, apothecia margine saepe minute pilosula, sporaе late obtuse ellipticae, laeves, eguttulatae.

***Humaria albidiscina*** Vel. Mon. D. 329. Semper in musco humido ad humum silvaticum. Fortasse genus proprium. Reperi pluribus stationibus.

***Humaria humosa*** Fr. In *Polytricho pilifero* loco calido, arido, insolato ad marginem pineti veteris infra Ondřejov novembre 1940 in copia magna, spatia lata legens. Ap. 5—10 mm diam., patellaria, glabra, margine pallide denticulata, hym. igneo-cinnabarino, sp. 20—25, globoso-ellipticae, laeves, guttula magna instructae. Conf. Mon. 326. *Peziza* notabilis.

***Humaria speluncarum*** Vel. Mon. 326. Ad terram humidam ad rivum silvaticum prope Mnichovice julio 1940. Species notabilis, apoth. margine denticulatis, subtus pilis fuscis sparsis obsitis.

***Humaria macrospora*** Vel. Mon. D. 327. Reperi autumnno pluribus stationibus prope Mnichovice, in collibus aridis in formatione *Polytrichi* et inter caespites *Helianthemi* et *Thymi*. — Variat colore, nunc aurantio nunc mellino. Ap. margine acuto, pallide undulato-granuloso. Asci latissimi (20), basi cito attenuati, par. apice vix crassiores. Sp. maximae (25—30), saepe obliquae, guttulis binis magnis.

***Humaria cinnabarina*** sp. n. Gregaria, tota cinnabarina. Ap. 1—2 mm diam., primum patellaria, dein lentina, carnosa, sessilia, integra. Asci 200—250 × 12, basi sensim attenuati, par. copiosae, simpl. filif., apice crasse clavulatae, saturate luteae. Sp. 12—15, oblongo-ellipticae, fere fusioideae, sed obtusae, eguttulatae, laeves.

Ad terram in pineto in societate *Lachneae* superbae prope Klánovice julio 1940 legit Vacinus. Ex affinitate *H. lechithinae* Cooke, multo majoris luteae.

***Humaria leonina*** sp. n. Gregaria, ap. crasse carnosa, patellaria, late sessilia, saepe lobata, laete leonina. Asci 150—200 × 8, infra sensim attenuati, par. simpl. filif., apice parum incrassatae, leniter falcatae. Sporaе 8—10 × 4—5, obtuse breviter ellipticae, grosse verrucosae, guttulis binis magnis.

Ad terram nudam ad rivum in piceto in societate *Aleuriae aurantiae* prope Zarošice septembre 1941 legit Vacinus.

**Humaria ignea** sp. n. Dense gregaria, igneo-aurantia. Ap. 6—10 mm diam., leniter patellaria, late sessilia, adulta margine undulata, margine reflexa, extus araneosa. Asci  $250 \times 15-17$ , obtusi, par. filif., apice parum crassiores (5), luteae, valde falcatae, granulis impletae. Sporae 18—20, late obtuse ellipticae, guttulis binis magnis, laeves.

Ad terram humidam inter Diczam ad picetum prope Svojetice septembre 1940. — Peziza magna, nobilis, ex affinitate *H. euchroae* Karst.

**Humaria rosella** sp. n. Ap. sparsa, 1—2 diam., leniter patellaria, basi angustata, sessilia, margine acute limbo, denticulato, tota rosella. Asci  $200-300 \times 20$ , late obtuse cylindrici, par. filif., apice clavatae (5—6), septatae. Sporae  $25 \times 8-10$ , oblongo-ellipticae, obtusae, laeves, eguttulatae.

Ad lignum ex parte carbonatum Spinosae in colle arido merid. prope Mnichovice junio 1940. — Ex affinitate *H. crenulatae* Vel., jam colore facilliter agnoscenda.

**Humaria limosa** sp. n. Ap. 3—5 mm diam., sparsa. patellaria, nuda, laete ochracea, non lobata, late sessilia. Asci  $100-120 \times 8$ , par. capillares, semel vel bis divisae, apice non crassiores. Sp.  $10-12 \times 7-8$ , globoso-ellipticae, guttulis binis parvis instructae.

Ad limum in silva prope Zarošice Moraviae septembre 1942 legit Vacinus. Ex affinitate *H. speluncarum* Vel.

**Humaria duriuscula** sp. n. Ap. 3—4 mm, gregaria, leniter patellaria, crasse rigide carnosae (!), margine obtuso laevi, subtus sparse pilosula, tota vitellina. Asci  $220-250 \times 10-12$ , basi sensim attenuati, calceolati. Par. copiosae, filif., apice clavatae (6—8), non coloratae. Sp. 12—18, ellipticae, eguttulatae, laeves. Pili  $200-230 \times 5-7$ , membranis non incrassatis, septati, obtusi, lutei, molles.

Ad limum inundatum prope Zarošice Moraviae septembre 1942 legit Vacinus. Ex affinitate *H. lechithinae* Cooke.

**Humaria disciformis** sp. n. Ap. gregaria, 10—15 mm diam., cito explanata, saepe lobata, fragilia, rugosa, margine integro revoluto, subtus nuda, hymenio carneo-fusco. Asci  $150-200 \times 6-8$ , anguste cylindrici, obtusi, par. filif., medio divisae, apice paulo crassiores (2—3). Sporae 12—15, oblongo-ellipticae, obtusae, laeves, eguttulatae.

In carbonario prope Karlův Týn maio 1940 legit Vacinus. Ex affinitate *H. vernalis* Vel. Mon. D. 328, sed colore, glabritie, forma diversa.

**Humaria nivea** sp. n. Ap. 5—10 mm diam., glabra, nivea, fragilia, solitaria, patellaria, late sessilia, margine acuto minute denticulata. Asci  $250-300 \times 20$ , obtusi, jodo lutei. Par. simpl. filif., apice paulo

crassiores (8—10), non coloratae. Sp. 12—20, late obtuse ellipticae, laeves, eguttulatae.

In finis leporinis sparse junio 1940. Ab Hum. ustulata plene diversa, quamquam discus in utraque albus.

### MELACHROIA Boud.

**Melachroia xanthomela** Pers. Ad terram nudam, humosam inter folia et frustula dejecta et muscos in nemore betulino prope Mirošovice (Hanzlovka) octobře quotannis in copia vasta. Apothecia adulta non raro 10 mm diam. attingentia, hymenio corrugato, luteolo.

### MYCOMELANEA gen. n.

**Mycomelanea Ludmilae** gen. et sp. n. Ap. sparsa, hemisphaerica, crasse carnosae, supra 1—2 mm diam., late sessilia, supra truncata, hymenio albo, dentibus planis, obtusis margine cincto, extus atrofusca. Excipuli parenchyma grandicellulare, fuscum. Asci 200—220 × 16—20, apice breviter angustati, infra in stipitem praelongum tenuem, non calcolatum attenuati, jodo lutei. Par. copiosae, simpl. filif., apice non incrassatae, sed spiraliter convolutae. Sp. 50 × 5, aciculares, rectae, supra obtusae, infra attenuatae, serie guttularum impletae (landem septatae?).

Ad folia marcida quercina sub quercubus prope Hrusice augusto 1941 in duobus speciminibus legit dom. Ludmila. Septembre ejusdem anni legi ipse nonnulla specimina itidem in foliis quercinis in colle Plecháč prope Mnichovice.

### PLICARIA Fuck.

**Plicaria Fechtneri** Vel. Mon. 346. Ad terram humidam in nemoribus frondosis pluribus stationibus prope Mnichovice a. 1939—1941 reperi. Species facilliter agnoscenda apotheciis urceolatis, albis, nudis, margine integris, vulneratis cito lutescentibus, sporis grosse verrucosis.

**Plicaria catinoides** Fuck. Conf. Rehm. 1005. Ap. cyathica, ca 1 cm, basi breviter crasse stipitata, ochraceo-fulvida, extus glabra, verrucosa. Asci 250—300 × 10—12, par. supra modice incrassatae (5—6). Asci jodo valde cyanei. Sporae 12—14 × 6, oblongo-ellipticae, laeves, eguttulatae.

Ad terram in nemore prope Mníšek augusto legit Vacinus. Affinis Pl. muralis Sow. (Vel. Mon. 344) differt apotheciis majoribus, albis vel sordidis, sporis majoribus, latioribus. Pl. muralis est species sat frequens, dum Pl. catinoides rarissime occurrit.

**Plicaria violacea** Pers. Iterum reperi hanc Pezizam in collibus inter herbas, ubi nunquam erat carbonarium.

**Plicaria combustorum** Vel. Mon. 351. In carbonario prope Modřany legit octobře 1940 Vacinus. Apothecia 2—3 cm diam., late patellaria, fragilia, extus alba, fere gypsea, hymenio ochraceo-fusco, non rugoso. Sporae globoso-ellipticae, 15—20.

**Plicaria luteola** sp. n. Ap. sparsa, 10—12 mm diam., tenuiter patellaria, subtus attenuato-sessilia, fragilia, supra rugosa, subtus subtiliter paleacea, luteo-flavida (!). Asci 200—250 × 8—10, par. simpl. filif., apice valde incrassatae (6—7), guttulis magnis, luteis impletæ. Asci jodo cyanescunt. Sporae 12—15, obtuse oblongo-ellipticae, laeves, eguttulatae.

Ad terram nudam ad rivum in piceto Krč prope Pragam septembře 1941 legit Vacinus. Affinis *Pl. muralis*, colore, sporis, paraphysisibus plene diversae.

**Plicaria gossypina** sp. n. Solitaria, ap. 1 cm diam., leniter patellaria, tenuiter carnosæ, fragilia, integra, supra albido-cinerea, subtus niveo-gossypina (!). Asci 250—300 × 12, basi tenuiter stipitati, calceolati, passim bilobi, jodo valde cyanescentes. Par. filif., apice obtuse clavatae (5—6). Sporae 12—15 × 6, oblongo-ellipticae, laeves, eguttulatae.

Ad folia marcida *Caricis hirtae* in palude prope Vřesimý septembře 1941 raro. Species pulchella ex affinitate *Pl. ampliatae* Pers., multo majoris, sporis 18—20.

**Plicaria perdicina** sp. n. Ap. sparsa, fragilia, 1 cm lata, supra deorsum cyathæo-attenuata, breviter crasse stipitata (!), pallide luteola, subtus sparse araneosa, margine minute denticulata. Asci 180—210 × 10, basi paulo attenuati, non calceolati, jodo apice cyanescentes. Par. parcae (!), tenuiter filiformes, apice modice incrassatae, paulo falcatae, non granulosae. Sp. 10—12 × 5—6, oblongo-ellipticae, laeves, eguttulatae.

In fimo perdicino in colle arido insolato prope Kunice maio 1941. Affinis quidem *Pl. fimeti* (quam vivam comparo), sed minor, gracilior, facie *Geopyxis simulans*. *Pl. fimeti* est late patellaria, 5—10 cm diam., ascis majoribus, sporis 16—23, paraph. apice 5 cr. et granulis impletis. Haec *Pl. fimeti* in tumulis fimi leporini maio quotannis ubique vulgatissima provenit.

**Plicaria lacustris** Vel. Novit. I. Ad ligna putrida *Salicis auritae* in lacu Bořkov septembře 1942 legi iterum pulchra specimina perfecte evoluta, late profunde patellaria, 3—4 cm diam., extus atrofusca, hymenio obscure ochraceo, pellucida, laete fusca. Sp. ellipticae, 15—18 × 8—10, laeves, dein autem sparse subtiliter verrucosae. In ejus societate *Lachnea hystrix*.

*Plicaria salicina* Vel. Mon. Pulchra specimina julio 1942 legit Vacinus prope Karlův Týn; in trunco acerino prope Žarošice Moraviae legit Vacinus.

*Plicaria retincola* Vel. Mon. In palude silvatico prope Žarošice Moraviae legit Vacinus.

*Plicaria nigra* sp. n. Ap. sparsa, 1—2 cm diam., profunde patellaria, in stipitem radium hymenii aequantem attenuata, glabra, fragilia, extus et intus nigra, hymenio nitenti. Asci 240—270 × 10—12, truncati, basi attenuati, jodo coerulei. Par. simpl. filif., apice crasse clavati (8—10), jodo lutei. Sporae 12—15 × 6—7, obtuse oblongo-ellipticae, biguttulatae, adultae sparse verrucosae, semper ochraceae (!).

Ad terram humosam loco insolato merid. sub frutice carpineo ad marginem prati silvatici prope Střemblaty novembre 1940 legi ipse in duobus speciminibus. Peziza spectabilis, primo aspectu valde *Sarcoscypha melastomam* aemulans, sed fragilis et glabra. Certe ex affinitate *Pl. badiae* P., a qua colore, sporis ochraceis, minoribus, paraph. grosse clavatis differt.

*Plicaria minutispora* Vel. var. *pallescens* m. Ap. pallida, nuda, laevia. Sp. 10—12, guttulis binis, magnis, laeves. Par. sparsae, tantum ad marginem ap.

Ad terram inter *Melanopyrum* in nemore calido occid. prope Hubačov prociul Mnichovice julio 1944.

### GEOPYXIS Pers.

*Geopyxis bufonia* Pers. Conf. Vel. M. D. 337. Hans raram Pezizam legit nuper amicus Vacinus in Moravia (Žarošice). Convenit cum meis ex anno 1918. Apoth. sunt carnosae, fragilia, patellaria, brevissime stipitata, ochracea. Asci jodo lutei 250—300 × 12, sporae 20—40, late obtuse ellipticae, laeves, eguttulatae. Omnes characteres produnt potius *Plicarium*, cujus asci jodo non cyanescunt, Mea experimentia notae e reactione chemica ad diagnoses fungorum inutiles sunt, quoniam substratu, statione, aetate nec non in speciebus variant (*Russula!*).

*Geopyxis Craterium* Fr. Vel. Mon. 337. Ap. 2—4 cm diam., nigra, fragilia, late cyathea, postea leniter patellaria, hymenio grosse rugoso, extus glabra, stipite crasso, saepe foveolato. Asci 120—150 × 12—15, obtusi, cylindrici. Sp. 25—30 × 10, laeves, obtuse cylindricae, eguttulatae.

In verrimentis silvaticis prope Radotín aprili 1942 legit Vacinus. Conf. *Sarcoscypha mel.*



**Geopyxis alba** sp. n. Ap. sparsa, obovata, cyathea, 15 mm alta, antice 10 mm diam., deorsum in stipitem 5—8 mm longum, non radican-  
tem attenuata, margine cortina alba densa vestica, extus albi-  
fulvella, intus (hymen.) pure alba (!). Asci 300 × 12, basi longe atte-  
nuati, jodo lutei, par. filif., medio divisae, apice vix incrassatae (2—3).  
Sporae 12—17, obtuse late breviter ellipticae, guttulis binis magnis  
instructae.

Inter folia marcida carpineti umbrosi prope Mnichovice (Hubačov) julio 1940  
legi ipse. Affinis *G. radicans* Vel. Mon. 337, sed sine radice, sporis minoribus,  
biguttulatis.

**Geopyxis albocinerea** sp. n. Ap. gregaria et solitaria, 5—8 mm  
diam., fragilia, cyathea, in stipitem fere aequilongum, ex parte in  
terra immersum attenuata, primum cinerea, adulta alba, extus mol-  
liter puberula, margine crenulata. Asci 250—300 × 8—12, basi longe  
angustati, obtusi, jodo lutei. Paraph. filif., basi divisae, apice vix  
crassiores (2—3), sine granulis, rectae. Sporae 15—18, globoso-ellip-  
ticae, laeves, guttulis binis, magnis instructae.

Ad terram nudam in gramine collium aridorum calidorum prope Božkov legi  
augusto et septembri 1940 et 1941 (Bílá Skála). Cum nulla nota congrua.

**Geopyxis grossegranulosa** sp. n. Apoth. solitarium, late cyatheum,  
supra 2 cm diam., deorsum sensim attenuatum in stipitem crassum  
(8—10 mm) et 1,5 cm longum, pallide ochraceum, extus granulis  
magnis dense obsitum, margine denticulato et paleaceo. Asci 250—  
300 × 8—10, obtusi, infra in stipitem longum flexuosum attenuati,  
jodo lutei (!). Par. filif., apice parum incrassatae, rectae, non granu-  
losae. Sp. 10—12, globoso-ellipticae, laeves, guttulis binis, minutis  
instructae.

Ad terram in frutice Rubi fruticosi in valle calido infra Božkov maio 1941  
legi in unico specimine. Apparitio vernalis notabilis. Plicaria minutispora Vel.  
Novit. I, 196, itidem in Rubo nascens habet apothecia minora aliter colorata,  
ascos jodo intense coerulescentes.

#### OTIDEA Pers.

**Otidea cinerascens** sp. n. Forma et magnitudine *O. felinae* Pers.  
similis, sed apothecium extus et intus cinereo-ochraceum. Asci 250 ×  
10—12, paraph. filif., supra non incrassatae, ascos superantes, arcuato-  
falcatae. Sporae 12 × 5—6, obtusae, oblongo-cylindricae, guttulis  
binis minutis polaribus instructae.

In nemore prope Žarošice Moraviae augusto 1940 legit Vacinus. *Ot. felina*  
Pers. (Vel. Mon. 354) colore fusco-carneo, vel fusco-flavido, sporis majoribus  
statim dignoscitur. Comparavi utramque vivam. Itemque *Ot. pedunculata* Vel.  
colore, pedicello albo, sporis majoribus bene differt.

## ASCOBOLEAE.

Iterum Pezizarum familia a mycologis neglecta ideoque parum nota, multis de causis: inamoenus substratus (in firmis), exiguitas apotheciorum, quorum non raro decem species in eodem excremento mixtae proveniunt, apparitio locis quidem tutis sed non mundis, apparitio tempestate calida simulque humida sub pleno-lunario. In cultura domestica bene vegetant, sed faciliter insectis, Penicilliis, Mucoribus et Pilobolis invaduntur.

### ASCOPHANUS Boud.

*Ascophanus granuliformis* Crou. Variat in firmis equinis, vaccinis, coprinis non solum colore, sed etiam magnitudine apotheciorum (0,5—1 mm) nec non magnitudine sporarum (8—14).

*Ascophanus bilobus* Vel. Mon. D. 360. Species optima semperque a praecedenti ascis obovato-clavatis (60—80 × 20—25), basi abrupte constrictis calce profunde biloba, sporis majoribus, late rotundato-ellipticis faciliter dignoscenda. Occurrit in firmis variis.

### ASCOBOLUS Pers.

Continet species relative majores, in firmis variis nascentes, imprimis in vaccinis vulgarissimas, sed reperiuntur etiam ad terram nudam in agris latifoliatas vel in silvis et collibus locis ab animalibus urinatis. Omnes sporis violaceis structura eximia ornatis notabiles.

*Ascobolus nigricans* sp. n. Ap. gregaria, 3—6 mm diam., leniter patellaria, subtus attenuata sessilia, crasse carnosogelatinosa, primum viridia, dein fuscidula, postremum tota nigra. Asci 250—300 × 20, infra sensim attenuati, supra obtusi, par. filif., divisae, apice vix crassiores, rectae cum ascis gelatina cohaerentes. Sp. 17—22 × 8—10, obtuse ellipsoideae, subtiliter punctatae, opacae (non costatae, non reticulatae), atroviolaceae, dein atrofuscae, non pellucidae. Ad hyphas basales et ad excipulum globuli (16—24) laete fusciduli, membrana incrassata, longe echinati, decidui.

Ad terram nudam in agro avena insato inter Juncum bufonium prope Mnichovice Augusto 1941 in copia legi. Affinis *A. viridi* Boud., qui autem ab *A. atrofusco* Phil. vix differt. Species memorabilis. Anno 1943 iterum ad terram humidam in dumeto prope Hrusice pulchra specimina legit dom. Ludmila.

### ZUKALINA Kunze.

*Zukalina fringillarum* sp. n. Ap. gregaria, minuta, 0,1—0,4 mm diam., hyalina, convexoglobosa, hymenio convexo, corpusculo globoso, 30—50 diam., parenchymatoso, luteo insidenti. Asci 80—90 × 20—25, obtuse late clavati, basi breviter constricti, jodo lutei, 20—

30ni. Paraphyses nullae (?). Sp. 2—4 × 1—2, in asco copiosae, breviter ellipticae, hyalinae, eguttulatae.

Ad finum fringillae in dumeto humido querceti prope Božkov septemb. 1940 ipse legi in copia magna. Differt a speciebus notis (conf. Rehm l. c. 1103) defectu paraphysium. Excipulum nullum. In societate ejus reperi duo specimina minutissima cujusdem Theleboli. Conf. etiam genus Themisia Vel. Novit. I, 175, quod habet itidem apothecia sine excipulo, sed hymenium amplectit hypothecium, paraphyses sunt supra ramosi cum ascis cohaerentes et epithecio tectae, sporae 10—12, biguttulatae, in asco octonae. Themisiae incolunt ligna et accedunt ad genus Nesolechia.

### LEPORINA gen. et sp. n.

Corpusculo globoso, parenchymatoso insidet discus solitarius ascis obtuse clavatis et paraphysibus numerosis filiformibus, apice falcatis et cum ascis cohaerentibus constans, sine excipulo. Asci jodo lutei, multispori, sporae violascae, laeves, ellipticae, eguttulatae. Genus ex affinitate Anserinae et Zukalinae.

*Leporina multispora* sp. n. Ap. 0,5—0,8 mm diam., disco pallido, subcinereo, leniter patellari vel explanato, crasso, corpusculo globoso, hyphas hyalinas emittenti insidenti. Asci 100—120 × 20—25, basi breviter attenuati, apice late obtusi. Par. copiosae, simpl. filif., apice non incrassatae, falcatae, ascos superantes, cellula (clavula) globosa terminatae, cum ascis massa cohaerentes. Sp. 8—12, obovato-trapezoideae vel ovato-ellipticae, saepe obliquae, laeves, diu hyalinae, dein intense violaceae. Tab. I. f. 19.

Ad fima leporinae locis insolatis calidis occid. prope Mnichovice in societate Ascophani bilobi augusto 1940 legi in duobus stationibus.

### RHYPAROBIUS Boud.

*Rhyparobius crustaceus* Fuck. Conf. Rehm. Discom. 1104. Ap. 0,1—0,2 mm diam., gregaria, lentiformia, sessilia, luteola. Asci 8—12, magni, 125—150 × 35—50, pyriformes, supra latissimi, subtruncati, basi cuneato-attenuati et fere emarginati, membranis crassis basi excepta, sporas copiosas continentes, quae denique e basi exprimuntur (non e vertice!). Par. copiosae, basi divisae, supra non crassiores, sed falcatae, ascos superantes. Asci maturi e disco elabuntur. Sp. 6—8, obtuse ellipticae, hyalinae, eguttulatae.

In fimis leporinis in silvis prope Mnichovice julio et augusto quotannis ubique frequens, sed propter exiguitatem faciliter praetervidetur. Meo sensu melius est hanc speciem sicut novum genus salutare.

## LORICELLA Vel.

**Loricella alnea** sp. n. Ap. gregaria, 2—3 mm diam., orbicularia, crasse carnososa, late sessilia, sine hypothallo, margine toro nudo integro cincta, extus nigra, dura, hymenio cerino. Parenchyma excipuli densum, atro-fuscum, incrassatum. Hypothecium validum, hyalinum. Asci 120—150 × 6—8, infra longe tenuiter angustati, jodo lutei. Par. simpl. filif., supra parum crassiores et granulis impletac. Sp. 12—15 × 2—3, aciculares, curvatae, seriatim guttulatae, dein quadricellulares (septatae).

Ad ligna putrida Alni prope Mnichovice in alnetis paludosis maio, junio non raro. Etiam in alnetis prope Habr, Jevany et Mukařov julio 1941. Primo aspectu Vibrisseae similis, sed sporis statim differt. Affinis L. Ludmilae Vel., quam in truncis betulinis legi (1941), sed spora breviores, obtusae, paraph. tenuiores, asci longiores, apothecia majora.

**Loricella pilosa** sp. n. Ap. 1—2 mm diam., dense gregaria, crasse carnososa, lentina, hymenio luteo, subtus nigra, dura, loricata. Excipuli parenchyma densum, membranis crassis, fuscis, ad marginem in contextum pallissadeum abiens, sed hic in ipso margine in pilos liberos 100—125 × 5—7, rectos, hyalinos, apice subacutos, basi septatos solvitur. Asci 120—135 × 10—12, apice attenuati, infra longe tenuiter pedicellati. Par. simpl. filif., supra haud incrassatae. Sp. 18—25 × 5—6, cylindricae, subobtusae, bipolar-plasmaticae, dein omnes uniseptatae (bicellulares). Hypothecium validum.

Ad ramulos betulinos inter folia et muscos in betuleto prope Mirořovice (Hanzlovka) octobre 1941 ipse legi. Proveniunt ergo duae species Loricellae ad Betulam, sed hoc non obstat, cum in Quercu species plures ejusdem generis non raro occurrunt. Genus Loricella, Vibrisseae parcellum, continet probabiliter species numerosas. L. Ludmilae Vel. Novit. I. in ramulis Betulae sat frequens, emittit nonnunquam e basi hyphas breves, quare Trichobelonium revocat.

**Loricella minima** sp. n. Ap. 0,2—0,3 mm diam., sessilia, semiglobosa, juniora globosa, nigra, disco pallido truncato. Excipulum atro-fuscum, durum sine hypothallo. Lorica cellulis minutis, membranis crassissimis, quae margine in pilos minutos (6—7), 2—3cellulares, laeves solvuntur. Asci 50 × 10—12, late clavati, infra breviter attenuati, par. simpl. filif., obtusae, subtiliter punctatae, oleosae. Sp. 12—16 × 2, obtusae, cylindricae, hyalinae, 4—6-cellulares.

Ad culmos putridos Caricis muricatae in junceto aqua stagnanti impleto, insolato, calido prope Kunice julio 1942. Species hujus generis minima, lorica et sporis notabilis.

### ATROCYBE gen. n.

*Atrocybe loricellaeformis* gen. et sp. n. Ap. 1—2 mm diam., gregaria, nigra, sine hypothallo, sessilia, semiglobosa. Excipulum parench. denso, incrassato, atro-fusco ad marginem usque. Parenchyma in margine excipuli cinctum est stratu pilorum (50), hyalinorum, cohaerentium, apice cellula globosa (5) atrofusca terminatorum. Ektophyses paucae. Hymenium pallidum. Asci 50—60 × 6—8, par. simpl. filif., oleosae. Sp. 8—12 × 2,5, aciculares, rectae, supra obtusae, infra acutatae, hyalinae, unicellulares, non guttulatae. Tab. II. f. 22.

Ad culmos *Glyceriae* fluitantis in palude silvatico prope Myšín augusto 1942. Facie plene *Loricellam* revocat, sed spora non septatae. A *Tapesia* defectu hypothalli differt. Hymenium pallidum zona fusca cinctum apparet.

### VIBRISSEA Fr.

*Vibrissea calcaria* sp. n. Ap. 1—2 mm diam., gregaria, subglobosa, basi fusca, crassa, attenuata, sessilia, hymenio cinereo. Parenchyma excipuli fuscum, grandicellulare, membranis non incrassatis (!), hyphas fuscas breves, septatas gerens, supra in parench. ecoloratum abiens et tentacula 25—40 × 12, obtusa, septata gerens. Asci 150—300 × 6—8, elapsi arcuati, par. capillares simpl., apice clavatae (8—9), non ramosae, crebre septatae et granulosa. Sp. 120—200 × 0.1—0.2, tenuissime lineares.

Ad ramulos frondosos in aqua rivi calcarii immersas prope Karlův Týn julio 1942 leg. Vacinus. *Vibr. pezizoides* Lib., in aquis Bohemiae et Moraviae ubique vulgaris differt ap. duplo majoribus luteis, parench. denso, crasso, defectu hypharum et tentaculorum, paraph. supra ramosis. Certe species tantum aquas calcarias incolens.

### HELVELLA L.

Etiam hoc genus, quamquam fungos majusculos continens, vix sufficienter scrutatum et in scriptis autorum parum notum est. Species ejus apparent ubique fortuito et raro locis tectis, tutis, quare faciliter praetervidentur. Color ut videtur, variat, spora et asci in omnibus similes, restant igitur tantum forma et structura pilei et stipitis. In statione invenimus non raro unicum specimen. Omnes notae revocant jam genus *Morchella* et *Gyromitra*.

*Helvella Vacini* sp. n. Sparsa, rigide carnosae. Discus permanentiter patellarius (!), sat crassus, 3 cm diam., hymenio atro-argillaceo, extus atro-cinereus et dense minute verrucosus. Stipes disci aequilongus, cum disco abrupte connexus, medio 4 mm cr., basi incrassatus et leniter foveolatus, cavus, nudus (!), albus. Asc: 300—350 × 10—12, basi sensim attenuati. Par. filif., basi divisae, supra dilatatae (5—6),

cinereae, eguttulatae. Sp. 12—18, rotundato-globoso-ellipsoideae, guttula maxima unica donatae, laete luteolae (!).

In nemore prope Žarošice Moraviae Augusto 1940 legit amicus V. Vacinus. Affinis *H. pezizoidi*, sed stipes albus, nudus, discus extus verrucosus, crassus, hymenium fere nigrum.

***Helvella flavida*** sp. n. Sparsa, majuscula. Pileus 4—5 cm diam., profunde ephippino-bilobus, marginibus liberis, supra albus, subtus flavidus. Stipes duplo longior, medio 1 cm cr., pure albus, apice tantum dense leniter costato-sulcatus, costis nanis obtusis veniformibus (non lamelliformibus), tota parte inferiori non sulcatus, passim leniter late foveolatus. Costae transversae nullae (!). Asci 250—300 × 12—15, obtusi, basi sensim attenuati, non calceolati. Par. simpl. filif., apice clavatae (5—6). Sporae rotundato-ellipsoideae, 13—20, guttula unica magna instructae.

Ad terram nudam in silva Zďaň (merid.) Moraviae septemb. 1941 legit Vacinus. Spectat quidem in cyclum *H. sulcatae* Willd., sed stipite tantum apice leniter sulcato primo intuitu ab omnibus differt. Color cinereus vulgo deest. Vacinus misit 4 specimina pulchra viva. Icones bonas in litt. confeci.

***Helvella nivca*** sp. n. Sparsa vel gregaria, rigide carnosae. Pil. 1—2 cm diam., cito bilobo-ephippinus, lobis deflexis, dein margine denticulatis, extus pallide cinereis, dense velutino-puberulis (!), disco laevi primum cinereo, dein niveo (!). Stipes 2—3plo longior, 2—3 mm cr., teres, solidus (!), pure albus, dense molliter puberulus. Asci 250—320 × 12, obtusi, basi sensim attenuati, par. copiosae, simpl. filif., apice dilatatae (3—5), dense subtiliter granulosae (!), Sporae 13—15, globoso-ellipticae, guttula magna instructae.

Ad terram nudam foliis marcidis tectam, humidam in carpinetis prope Mníchovice junio in tribus stationibus a. 1940 et 1941 legi. Species optima, ab omnibus notis diversa, sed ad *Macropodium* transitum praebens.

***Helvella pallescens*** Schäff. var. ***biloba*** n. Pileus adultus 10—16 mm latus, et 20 mm altus, totus albus, glaber, bilobus, ephippinus, lobis supra in cornua productis.

In querceto occid. calido in foliis marcidis quercinis julio 1940 prope Hrušice-Ondřejov ipse legi. Fortasse species propria. Denuo observanda.

***Helvella quadrifulca*** sp. n. Sparsa, minuta, tota alba, nuda, 15 mm alta. Pil. 10 mm diam., ephippinus, stipes pileo longior, 3 mm cr., profunde quadrifulcatus et quadrilamellatus, lamellis latis, acie paulo exaratis, venis transversis non conjunctis. Asci obtusi, 250 × 12, basi sensim attenuati et calceolati, par. copiosae, filif., apice dilatatae

(5—7), non granulosae. Sp. 15—17, rotundato-ellipticae, guttula magna centrali instructae, tinctu rubello.

In verrimentis sub dumeto carpineo prope lateritiam Hrusice Augusto 1941 legi in societate dom. Ludmilae. Species pulchella, minuta, ex affinitate *H. sulcatae* Willd., quae est plus duplo major. Sed unicum tantum specimen.

---

### S U P P L E M E N T U M .

**Clavaria Vinculum** sp. n. Sporoc. 3—5 fasciata, fragilia, 10—12 cm longa et 1—2,5 cm lata, vinculiformia, supra sensim attenuata, basi stipitata, gossypina, ochraceo-violacea, compressa, utrinque sulco exarata. Sp. 6—7 × 2,5, cylindricae, basi oblique attenuatae.

In musco humido piceti prope piscinam Hubačov Augusto 1940 in copia post pluvias legi. Ex affin. *Cl. Ardeniae* Sow.

**Ramaria Brachypodii** sp. n. Gregaria, gracillima, nivca, sparsa, ca 1 cm alta, pauciramosa, ramis vix 0,2 mm crassis, teretibus, apice acutis. Sp. subglobosae, hyalinae, 2—3.

In formatione *Brachypodii* prope Božkov Augusto 1926, 1940.

# INDEX

## A

aberrans Vel., Crust.	112	arcuatum Vel., Hel.	124
aberrans Vel., Lach.	131	Arenicola Vel.	62
abietina Vel., Mycop.	142	areolata Vel., Omph.	40
abietina Vel., Orb.	103	argentipes Vel., Nauc.	62
abietina Vel., Peziz.	115	aristata Vel., Orb.	104
abietina, Ram.	89	aristulata Vel., Del.	44
Abietis Pers., Cenang.	99	Armillaria Fr.	57
abnormalis Vel., Plut.	79	aromatica Vel., Psall.	83
Acaciae Vel., Hel.	119	Artemisiae Vel., Gal.	70
accrina Vel., Hyal.	138	arundinaceus Vel., Mar.	17
accrinum Vel., Hel.	120	arundinaria Vel., Gal.	73
accurvata Vel., Omph.	41	arvensis Schff., Psall.	82, 83
acicola Lib., Desmaz.	143	Ascobolus Pers.	153
acicula Schf., Myc.	25	Ascophanus Boud.	153
acicularum Vel., Pseud.	33	asterosperma Vitt., Oct.	95
acicularum Vel., Trich.	58	atava Vel., Myc.	23
aculeata Vel., Peziz.	115	atripes Vel., Pseud.	33
aculeata Vel., Samb.	140	atrocineria Vel., Moll.	106
Aesculi Vel., Hel.	120	Atrocycbe Vel.	136
agaricoides (Czern.) Holl., Scot.	94	atrofuscus Phil., Ascob.	153
agrestis Vel., Lachnea	146	atrofuscus Vel., Cyathus	94
Agropyri Vel., Peziz.	117	atrorostrata Vel., Myc.	29
agrostidea Vel., Del.	48	aurantia Vel., Lachnea	144
Airae Vel., Hel.	123	aurea Vel., Beloniosc.	128
alamellosa Vel., Del.	49	aurea Vel., Livia	106
alba Vel., Derm.	100	aureum Vel., Sept.	126
alba Vel., Geop.	152	Auriscalpium L., Hyd.	88
alba Vel., Nol.	78	Auritae Vel., Chrys.	136
alba Vel., Ombr.	105	Auritae Vel., Olla	141
alba Vel., Omph.	41	aviculare Vel., Hel.	122
alba Vel., Tap.	111		
albescens Vel., Ombr.	105	<b>B</b>	
albido-cinerea Vel., Myc.	27	badia Pers., Plic.	151
albina Vel., Clit.	56	barbata Vel., Clit.	56
albipes Vel., Gal.	68	barbata Vel., Del.	50
albobinerea Vel., Geop.	152	Barlaea Sacc.	146
albobinerea Vel., Myc.	24	Belonioscypha Rehm	128
albodiscina Vel., Hum.	146, 147	Belonium Sacc.	117
albolutea Pers., Hyal.	136	Belonopsis Sacc.	108
albomarginata Vel., Coll.	52	Betulae Vel., Peziz.	115
albotestaceum Desm., Lach.	131	Betulina Vel.	138
albula Quéf., Omph.	42	betulina Vel., Belonopsis	108
alcalina Fr., Myc.	35	betulina Vel., Del.	50
aligeda Vel., Orb.	102	betulina Vel., Did.	140
alnea Vel., Loric.	155	betulina Vel., Myc.	24
alnea Vel., Orb.	101	betulina Vel., Nol.	79
ametorum Vel., Cib.	127	betulinum Vel., Bel.	117
alneum Vel., Sept.	126	bicellulata Vel., Leciog.	101
alveolus Lasch, Crep.	76	bidentata Vel., Ram.	90, 91
amadephus Bull., Mar.	15, 16	bilobus Vel., Ascoph.	153
Amanita Pers.	20	blattaria Fr., Phol.	74
ampliata Pers., Plic.	150	bohemica Vel., Myc.	28
apala Fr., Gal.	69	Boletus L.	87
Aprilis Vel., Orb.	102	Bongardii Weinm., Inoc.	61
Aquarella Vel.	131	Bovista Pers.	92
aquatica Vel., Peziz.	115	Brachypodii Vel., Del.	48
Arachnopeziza Fuck.	135	Brachypodii Vel., Gal.	67
		Brachypodii Vel., Ramaria	153



brevipes Vel., Del.	43
brevipes Hel., Scept.	126
bufonia Pers., Geop.	151
bufonius Vel., Crep.	76
bulbosa Vel., Leiop.	35
butyracea Vel., Clit.	55

C

caespitosa Vel., Lachnea	144
caespitosa Vel., Myc.	23
calcaria Vel., Vibr.	136
calida Vel., Clit.	55
Callunae Vel., Unc.	140
calospora Qué!, Inoc.	61
campestris L., Psall.	82
candida Vel., Myc.	27
candida Vel., Peziz.	117
Candollei Fr., Mont.	94
Cantharellus Adans.	18
Capillaria Vel.	93
capillina Vel., Myc.	27
capillipes Sacc., Mar.	17
capillipes Qué!, Scler.	129
capillus Vel., Myc.	22
Capreae Vel., Chrys.	136
Capreae Vel., Crep.	76
Capreae Vel., Hel.	119
Capreae Vel., Lachnella	134
Capricola Vel.	113
carbonaria Vel., Psath.	86
carbonaria Vel., Psathyrella	86
Cardui Vel., Orb.	104
Carestiae De Not., Stictis	99
caricina Vel., Pseud.	31
caricinum Vel., Sept.	126
caricinus Vel., Mar.	16
Caroli Vel., Lep.	20
carpinacea Vel., Did.	140
carpinacea Vel., Eriop.	134
carpinacea Vel., Inoc.	60
carpinacea Vel., Lachnella	133
carpinaceum Vel., Mytil.	98
Caspari Vel., Crep.	76
castanea Vel., Myc.	26
catinoides Fuck., Plic.	149
caudata Vel., Scler.	129
cavipes Vel., Mar.	15
Cejpi Vel., Pseud.	32
Cenangiopsis Vel.	100
Cenangium Fr.	99
chartaceum Vel., Pyr.	146
Choiromyces	97
chrysoleuca Fr., Omph.	39
Chrysothallus Vel.	135
Ciboria Fuck.	127
ciliatus Fr., Polyp.	88
cinerascens Vel., Otid.	152
cinerea Mass., Myc.	24, 28
cinnabarina Vel., Hum.	147
citrina Vel., Del.	43

citrina Vel., Lept.	79
citrina Vel., Nauc.	64
Claudopus Sm.	81
Clavaria Vaill.	91, 158
Clitocybe Fr.	53
Clitopilus Fr.	80
clypeolaria B., Lep.	20
coccinella, Orb.	102, 103
collariata Vel., Leiop.	37
collariata Vel., Myc.	24
collina Vel., Psall.	82
collinum Vel., Pocol.	126
collivaga Vel., Gal.	73
collivagus Vel., Canth.	18
Collybia Fr.	51
combustorum Vel., Plic.	150
combustorum Vel., Plut.	80
comtula Fr., Psall.	83
conserviphila Vel., Peziz.	115
conidina Vel., Del.	45
conidina Vel., Leiop.	38
conidina Vel., Myc.	28
conigena Vel., Gal.	74
copiosa Vel., Trunc.	142
Coprinus Pers.	82
coriacea Vel., Clit.	57
Corni Fuck., Tap.	111
cornicola Vel., Lach.	130
Cornuntum Vel.	114
cornuta Vel., Ram.	89
corrugata Wilr., Nid.	94
corticola Vel., Tap.	112
Coryli Schell., Scler.	129
Corylina Vel.	131
corylinum Vel., Lach.	131
Coryne Tul.	106
crassipes Vel., Canth.	19
crassum Vel., Hel.	119
Crataegi Vel., Del.	47
Crataegi Vel., Lach.	132
Crataegi Vel., Propol.	98
Crataegi Vel., Trichob.	113
Craterium Fr., Geop.	151
cremea Vel., Clit.	55
crenulata Vel., Hum.	148
crepidotiformis Vel., Nauc.	65
Crepidotus Fr.	75
Crucibulum Tul.	94
cruenta, Tap.	109
crustaceus Fuck., Rhyp.	154
Crustula Vel.	112
crystallifera Vel., Gal.	67
culmigenum Vel., Hel.	123
cuneatum Fr., Trich.	57
cupularum Vel., Derm.	100
cupularum Vel., Hel.	121
cupulatus Fr., Canth.	18
Curreyi R. Br., Mar.	17
curvata Vel., Peziz.	116
cuspidata Qué!, Omph.	46
cyanescens Vel., Pseud.	31

cyathea Vel., Del.	48
cyathea Vel., Leop.	38
cyathiformis Bull., Clit.	54
cyathiformis Schff., Lent.	18
Cyathus Hall.	94
Cyclocybe Vel.	61
Cyphella Fr.	92
cyphellaeforme Vel., Mal.	124
cystidifera Vel., Coll.	53

**D**

Dalmeniensis Cke., Lachnea	145
Dasyscypha Fr.	129
deformis Vel., Ram.	89
Delicatula Fayod	42
Demeteris Vel., Bel.	118
denticulatum Vel., Hel.	120
dentifera Vel., Inoc.	60
depressa Vel., Gal.	71
depressa Vel., Psall.	83
depressum Vel., Lach.	132
Dermatea Fr.	100
Desmazierella Lib.	143
Diaboli Vel., Sphaer.	143
Dianae Vel., Hel.	118
Didonia Vel.	140
digitalina Vel., Gal.	70
dilatata Cejp, Pseud.	33
dimorpha Vel., Tap.	112
disciformis Vel., Hum.	148
disseminata Vel., Omph.	41
doloselloides Vel., Peziz.	116
dolosellum Karst., Hel.	116
dryophila Bull. Coll.	52, 59
dumetorum Vel., Del.	51
Durella Tul.	101
duriuscula Vel., Hum.	148
duriuscula Vel., Psall.	83
durum Vel., Lach.	130

**E**

Eccilia Fr.	81
echinata Vel., Gal.	69
echinatulus Vel., Copr.	82
echinospora Vel., Capill.	93
ektophysata Vel., Orb.	103
epibryus Fr., Crep.	77
epichnoa Fr., Ram.	91
Epigeios Vel., Lach.	133
Epilobii Vel., Hel.	122
Epilobii Vel., Hypod.	98
Epilobii Vel., Unc.	138
equiseticola Vel., Granul.	95
ericetorum Vel., Pseudolyc.	93
Eriopeziza Sacc.	134
erubescens Vel., Peziz.	114
erythropus Pers., Mar.	16
euchroa Karst., Hum.	148
evilescens Karst., Tap.	109
excavatum Vitt., Tub.	97
exigua Vel., Tap.	112

**F**

faginea Vel., Del.	44
faginea Vel., Moll.	106
faginea Vel., Orb.	102
faginea Vel., Them.	99
fagineum Vel., Corn.	114
fagisedus Vel., Mar.	16
fallax Vel., Clit.	54
fallax Vel., Ret.	34
farinaceum Pers., Cenang.	99
fasciata Vel., Clit.	54
fasciata Vel., Del.	46
fasciata Vel., Omph.	40
fatua Fr., Psath.	87
Fechtneri Vel., Barl.	146
Fechtneri Vel., Plic.	149
felina Pers., Otid.	152
fenestralis Vel., Omph.	40
fennica Karst., Coryne	106
fibrosa Sow., Inoc.	60
filopes B., Myc.	23
filopes Vel., Psathyrella	86
fineti, Plic.	150
firmum Vel., Hel.	124
flaccida Fr., Ram.	89
flavida Vel., Gal.	71
flavida Vel., Helv.	157
flavidum Vel., Sept.	126
flavispora Vel., Aren.	62
flexuosa Vel., Del.	43
foetidus Sow., Mar.	15
fornicata Fr., Hygr.	13
fragiliformis Vel., Clav.	91
fragilis, Clav.	91
fragilis Vel., Gal.	71
fragilis Vel., Myc.	29
fraxinea Vel., Myc.	21
Fraxini Vel., Crep.	19
Fraxini Vel., Crust.	113
Fraxini Vel., Lach.	133
fringillarum Vel., Zuk.	153
fulva Vel., Lachnea	144
furcatus Vel., Mar.	17
furfuraceum Schff., Pseudolyc.	93
furinum Vel., Hel.	120
fusca Pers., Tap.	111
fuscella Lasch., Myc.	22
fuscescens Pers., Lach.	130, 131
fuscidula Vel., Capric.	113
fusco-violacea Vel., Nauc.	63
fusispora Vel., Gal.	70
fusispora Vel., Zeph.	62

**G**

Galera Fr.	67
galeraeformis Vel., Myc.	23
galeraeformis Vel., Nol.	78
galericulata Scop., Myc.	22, 25, 26
Galeromyces Vel.	66
Galeropsisina Vel.	74

Genistae Vel., Moll.	107
Geopyxis Pers.	151
Geopyxis Vel., Sept.	125
Geranii Vel., Hel.	122
Geranii Vel., Pseud.	31
Ginthei Vel., Lachnea	146
glabra Vel., Glob.	141
glandicola Vel., Scler.	128
glareosa Vel., Lachnea	146
globispora Vel., Mycenop.	35
globispora Vel., Nauc.	62
globispora Vel., Nol.	78
globulifera Vel., Tap.	110
Globulina Vel.	141
glomerata Vel., Coryne	108
glomerata Vel., Eriop.	134
Glyceriae Vel. Moll.	108
Glyceriae Vel., Ombr.	105
Gomphidius Fr.	15
gossypina Vel., Clit.	54, 55
gossypina Vel., Del.	47
gossypina Vel., Plic.	150
gracilis Vel., Gram.	81
gracillima Vel., Gal.	68
gracillima Weinm., Omph.	45
Gramincola Vel.	81
graminea Cejp., Pseud.	31
graminicola Vel., Del.	49
graminum Vel., Canth.	18
graminum Vel., Crep.	77
graminum Phill., Hel.	123
graminum Vel., Lach.	132, 133
graminum Vel., Lieop.	36
graminum Lib., Mar.	17
graminum Vel., Pseud.	31
granuliformis Cr., Ascoph.	153
Granulina Vel.	95
granulosa Vel., Arm.	57
granulosa Batsch., Lep.	20
granulosum Vel., Hel.	123
gregaria Vel., Robin.	109
grisea Fr., Omph.	39
grossegranulosa Vel., Geop.	152

## H

hanzlina Vel., Gal.	73
hederacea Vel., Lep.	20
Helotium Fr.	118
helotiforme Vel., Lach.	132
Helvella L.	156
Heraclei Vel., Lach.	131
herbisedus Vel., Mar.	16
heterocystis Vel., Myc.	29
heterospora Vel., Gal.	71
heterospora Vel., Ram.	90
hiemalis Vel., Hygr.	15
hiemalis, Myc.	28
hirta Vel., Betul.	138
hirta Vel., Tap.	110
horizontalis Vel., Myc.	25

humana Vel., Lachnea	146
Humaria Fr.	146
humosa Fr., Hum.	147
hyalina Phill., Peziz.	103
Hyaloscypha Boud.	136
Hydnum L.	88
Hygrophorus Fr.	13
Hylocomii Vel., Gal.	71
Hymenogaster Vitt.	96
Hypholoma Fr.	84
hypnorum Batsch., Gal.	71
hypnorum Vel., Lieop.	37
Hypoderma DC	98
hypoderma Vel., Tap.	112
hypothallosa Vel., Orb.	101

## I

ignea Vel., Hum.	148
imberbis Bull., Hel.	120
impolitus Fr., Bol.	87
impudicum Vel., Trich.	58
inaequalis Vel., Hygr.	13
inflatus Vel., Plut.	80
Inocybe Fr.	60
insititius Vel., Mar.	16
integrella Pers. Del.	45
irinum Fr., Trich.	58
irrigatus Fr., Hygr.	14

## J

Jasionae Vel., Moll.	107
Juglandis Vel., Lach.	132
Juglandis Vel., Nipt.	113
juliana Vel., Del.	43
juliana Vel., Ram.	90
juncina Vel., Pseud.	32
juniana Vel., Gal.	68
juniana Vel., Myc.	24
Juniperi Vel., Crep.	77
Juniperi Vel., Cyph.	92
juniperinus Vel., Mar.	16
junoniana Vel., Gal.	70

## K

Karschioides Vel., Robur.	101
Knautiae Vel., Gal.	72
Knautiae Vel., Hel.	122

## L

lacerum Fr., Phacid.	98
Lachnea Fr.	143
Lachnella Fr.	133
Lachnum Retz.	130
lacrimans Vel., Del.	46
lactea, Cht.	57
lacustris Vel., Hyal.	138
lacustris Vel., Plic.	150
Ladae Vel., Myc.	27

Ladae Vel., Tap . . . . .	111
laetus Pers., Hygr. . . . .	13
laeve Vel., Lach. . . . .	132
laevis Vel., Del. . . . .	49
laevis Vel., Plut. . . . .	80
laevispora Vel., Myc. . . . .	22
languidus Lasch., Mar. . . . .	16
laricicola, Trich. . . . .	59
laricina Vel., Arach. . . . .	135
laricina Vel., Unc. . . . .	139
laricinus Vel., Pleur. . . . .	19
lasiosperma Bres., Myc. . . . .	21
lateritia Vel., Cycl. . . . .	61
lateritia Fr., Gal. . . . .	70
lateritia Vel., Psathyrella . . . . .	86
lechithina Cke., Hum. . . . .	148
Leciographa Mass. . . . .	101
Leciopoda Vel. . . . .	35
Lentinus Fr. . . . .	18
leonina Vel., Hum. . . . .	147
leoninum Vel., Trich. . . . .	59
leoninus Vel., Pax. . . . .	20
leoninus Schff., Plut. . . . .	80
Lepiota Fr. . . . .	20
Leporina Vel. . . . .	154
leporina Vel., Gal. . . . .	68
leporina Vel., Lachnea . . . . .	145
leporina Vel., Orb. . . . .	103
Leptonia Fr. . . . .	79
leucantha Vel., Moll. . . . .	106
lignatilis Vel., Nauc. . . . .	65
ligustrina Vel., Del. . . . .	51
limosa Vel., Hum. . . . .	148
linguatus Vel., Crep. . . . .	76
Livia Vel. . . . .	106
lividifusca, Tap. . . . .	110
lobulata Vel., Peziz. . . . .	116
Lojkaeana Rehm., Lachnea . . . . .	145
longicaudata Vel., Capill. . . . .	93
longesetosa Vel., Lachnea . . . . .	144
longispora Vel., Del. . . . .	47
Loricella Vel. . . . .	155
loricellaeformis Vel., Atrocybe . . . . .	156
Ludmilae Vel., Chrys. . . . .	136
Ludmilae Vel., Clb. . . . .	127
Ludmilae Vel., Del. . . . .	48
Ludmilae Vel., Hymen. . . . .	96
Ludmilae Vel., Lach. . . . .	131
Ludmilae Vel., Loric. . . . .	155
Ludmilae Vel., Mycomel. . . . .	149
Lupini Vel., Das. . . . .	129
Lupini Vel., Glob. . . . .	141
Lupini Vel., Orb. . . . .	104
Lupuletorum Wnm., Mar. . . . .	16
luteo-rubella Nyl., Orb. . . . .	102
luteola Vel., Plc. . . . .	150
luteus S., Bol. . . . .	87
Luzulae Vel., Del. . . . .	48
Luzulae Vel., Lach. . . . .	133
Luzulae Vel., Moll. . . . .	108
Luzularum Vel., Hel. . . . .	124

Lycoperdon aut. . . . .	94
Lycopi Vel., Mal. . . . .	125
Lysimachiae Vel., Lachnea . . . . .	145

M

macrocystis Vel., Gal. . . . .	71
macrospora Vel., Capill. . . . .	93
macrospora Vel., Hum. . . . .	147
macrospora Vel., Ram. . . . .	90
maculatus Scop., Gomph. . . . .	15
majalis Vel., Myc. . . . .	28
major Vel., Del. . . . .	45
major Vel., Psathyrella . . . . .	87
major Vel., Sphaer. . . . .	94
Malotium Vel. . . . .	124
Marasmius Fr. . . . .	15
martialis Vel., Glob. . . . .	141
maxima Vel., Pcziz. . . . .	116
maxima Vel., Unc. . . . .	139
medullosa Vel., Dur. . . . .	101
Melachroia Boud. . . . .	149
melaleucoides Rehm, Tap. . . . .	111
melaleucum Pers., Trich. . . . .	59
melaloma A. Schw., Lachnea . . . . .	145
Melampyri Vel., Inoc. . . . .	60
melastoma Sow., Sarcosc. . . . .	151
melinoides Fr., Nauc. . . . .	66
mellina Vel., Omph. . . . .	42
metapodius Fr., Hygr. . . . .	13
micacea Vel., Ramic. . . . .	64
microclava Vel., Orb. . . . .	102
microscopica Vel., Hyal. . . . .	137
microspora Vel., Inoc. . . . .	61
microspora Vel., Myc. . . . .	29
microspora Vel., Psath. . . . .	85
microspora Vel., Scler. . . . .	129
microsporica Vel., Hyal. . . . .	137
microsporium Vel., Hel. . . . .	122
milliaris Vel., Ret. . . . .	34
millispora Vel., Orb. . . . .	102
miniatus Fr., Hygr. . . . .	15
minima Vel., Leiop. . . . .	36
minima Vel., Lept. . . . .	79
minima Vel., Loric. . . . .	155
minima Vel., Myc. . . . .	23
minima Vel., Omph. . . . .	41
minimum Vel., Lach. . . . .	133
minimus Vel., Chrys. . . . .	135
minuta Vel., Derm. . . . .	100
minuta Vel., Ecc. . . . .	81
minuta Vel., Olla . . . . .	142
minuta Vel., Ret. . . . .	34
minutispora Vel., Moll. . . . .	108
minutispora Vel., Orb. . . . .	103
minutispora Vel., Plc. . . . .	151, 152
mirabilis Vel., Chrys. . . . .	135
mirabilis Vel., Galeromyc. . . . .	66
Mnichovicense Vel., Trich. . . . .	59
mniochila Lasch., Gal. . . . .	69
Moliniae Vel., Moll. . . . .	107

Mollisia Fr. . . . .	106
Montagnites Fr. . . . .	94
Moranae Vel., Leiop. . . . .	37
moravica Vel., Oct. . . . .	95
moravicum Vel., Tub. . . . .	96
multispora Vel., Lepor. . . . .	154
muralis Sow., Plic. . . . .	149, 150
muricatum Vel., Hel. . . . .	123
murina Vel., Clav. . . . .	91
muscaria L., Am. . . . .	20
muscigenus Vel., Crep. . . . .	77
muscorum Vel., Trich. . . . .	58
Mycena Fr. . . . .	21
mycenaeformis Vel., Gal. . . . .	72
Mycenella Lange . . . . .	21
mycenoides Vel., Hygr. . . . .	14
Mycenopsis Vel. . . . .	35
Mycomelanea Vel. . . . .	149
Mycopandora Vel. . . . .	142
Mytilidion Duby . . . . .	98

N

nardincola Vel., Clit. . . . .	56
Naucoria Fr. . . . .	62
Nidularia Hall. . . . .	94
niger Vel., Pleur. . . . .	19
nigra Vel., Bov. . . . .	92
nigra Vel., Plic. . . . .	151
nigrescens Pers., Bov. . . . .	93
nigricans Vel., Ascob. . . . .	153
nitens Vel., Clit. . . . .	54
nivea Vel., Ecc. . . . .	81
nivea Vel., Helv. . . . .	157
nivea Vel., Hum. . . . .	148
nivea Vel., Omph. . . . .	39
niveum Vel., Hel. . . . .	119
niveus Vel., Crep. . . . .	76
niveus Scop., Hygr. . . . .	13, 18
nobile Vel., Lach. . . . .	130
nobilis Vel., Hygr. . . . .	14
Nolanea Fr. . . . .	77
novembrina Vel., Omph. . . . .	39
nuciformis Wallr., Bov. . . . .	92
nuda Vel., Gal. . . . .	73
nuda Vel., Lachnea . . . . .	144
nuda Vel., Them. . . . .	99
nudipes Vel., Ret. . . . .	34
nudum Vel., Hel. . . . .	118
nudum Bull., Trich. . . . .	58

O

occulta Rehm, Orb. . . . .	105
ochraceo-mellinus Vel., Hygr. . . . .	14
Octaviania Vitt. . . . .	95
octobrina Vel., Coll. . . . .	53
octobrinum Vel., Hel. . . . .	122
oculata Vel., Leiop. . . . .	36
obscura Vel., Nauc. . . . .	65
obtusata Fr., Psath. . . . .	84

odoratissima Vel., Psall. . . . .	83
odoratus Vel., Crep. . . . .	76
olida Vel., Clit. . . . .	54
olivacea Vel., Nauc. . . . .	64
olivaceo-nigrum Rehm, Cenang. . . . .	99
Olla Vel. . . . .	141
Ombrophila Fr. . . . .	105
Omphalia Pers. . . . .	38
omphaliaeformis Vel., Lept. . . . .	79
omphaliaeformis Vel., Nauc. . . . .	64
opaca Vel., Myc. . . . .	26
Orbilina Fr. . . . .	101
Oreoselini Vel., Clav. . . . .	91
Otidea Pers. . . . .	152
ovatispora Vel., Gal. . . . .	73
ovinus Bull., Hygr. . . . .	13

P

pachyderma Rehm, Cib. . . . .	127
Padi Vel., Derm. . . . .	100
Padi Vel., Mycop. . . . .	143
pallescens Schff., Helv. . . . .	157
pallida Vel., Inoc. . . . .	60
pallidus Vel., Canth. . . . .	18, 19
pallidus Vel., Hygr. . . . .	14
palmatum Bull., Crep. . . . .	75, 76
paludosa Fr., Gal. . . . .	74
paludosa Vel., Nauc. . . . .	63
parasitica Vel., Peziz. . . . .	115
parasitica Vel., Trunc. . . . .	142
parenchymatosa Vel., Hyal. . . . .	137
parvula Vel., Tap. . . . .	111
pascua Pers., Nol. . . . .	78
pauciramosa Vel., Ram. . . . .	90
Paxillus Fr. . . . .	20
pedicellatus Vel., Crep. . . . .	65
pedunculata Vel., Otid. . . . .	152
pellucida Vel., Orb. . . . .	104
perdicina Vel., Plic. . . . .	150
Peruni Vel., Tap. . . . .	111
Pezizella Fuck. . . . .	114
pezizoides Vel., Hel. . . . .	123, 157
pezizoides Lib., Vibr. . . . .	156
Phacidium Fr. . . . .	98
phyllophila Vel., Del. . . . .	49
phyllophilum Desm., Hel. . . . .	120
picea Vel., Cib. . . . .	127
picea Vel., Del. . . . .	47
picea Vel., Leiop. . . . .	38
picea Vel., Myc. . . . .	30
picea Vel., Oct. . . . .	95
piccum Vel., Trich. . . . .	58
pilifera Vel., Moll. . . . .	107
pilosa Vel., Loric. . . . .	155
pilosa Vel., Unc. . . . .	140
pinacea Vel., Coll. . . . .	52
pineti Batsch., Bel. . . . .	118
pinetorum Vel., Coll. . . . .	53
pisiformis Vel., Hymen. . . . .	96
platyphyla Vel., Del. . . . .	43

Pleurotus Fr. . . . .	19
Plicaria Fuck. . . . .	149
plumbea Pers., Bov. . . . .	93
Pluteus Fr. . . . .	79
Poculum Vel. . . . .	126
poincola Vel., Crep. . . . .	77
poincola Vel., Leiop. . . . .	36
polyadelphe Lasch, Del. . . . .	46
polycephala Vel., Clit. . . . .	55
polyphylla Vel., Del. . . . .	44
Polyporus Mch. . . . .	88
Polytrichi Vel., Gal. . . . .	71, 72
Polytrichi Vel., Nauc. . . . .	63
pomacea Vel., Peziz. . . . .	114
pometi Fr., Pleur. . . . .	19
populneum Vel., Hel. . . . .	121
Psalliota Fr. . . . .	82
Psathyra Fr. . . . .	84
Psathyrella Fr. . . . .	85
pseudobadius Vel., Bol. . . . .	87
pseudocepiforme Holl., Pseudolyc. . . . .	93
Pseudogalera Vel. . . . .	73
pseudogranulosa Vel., Lep. . . . .	20
Pseudolycoperdon Vel. . . . .	93
Pseudomycena Cejp . . . . .	30
Pseudoniptera Vel. . . . .	108
pseudovulgaris Vel., Myc. . . . .	30
praecox Vel., Arm. . . . .	57
Pripi Vel., Hyal. . . . .	137
Propolidium Sau. . . . .	98
protonematosa Vel., Hyal. . . . .	138
Pruni Vel., Hel. . . . .	120
punctata Vel., Psath. . . . .	85
pura Pers., Myc. . . . .	27, 29
pusilla Vel., Pseud. . . . .	31
pusillum Batsch., Pseudolycop. . . . .	93
pygmaea Sacc., Das. . . . .	128
pyriferia Vel., Orb. . . . .	103
pyrispora Vel., Galerop. . . . .	74
Pyronema Car. . . . .	146

Q

quadrisulca Vel., Helv. . . . .	157
quercicola Vel., Omph. . . . .	39
quercina Vel., Del. . . . .	46
quercina Vel., Leiop. . . . .	37
quercina Vel., Myc. . . . .	27
quercina Vel., Olla . . . . .	142
quercina Vel., Pseudonipt. . . . .	108
quercinus Vel., Claud. . . . .	81

R

radicans Vel., Geop. . . . .	152
radicicola Vel., Hel. . . . .	118
radicicola Vel., Mar. . . . .	16
Ramaria Holmsk. . . . .	88, 158
ramealis Bull., Mar. . . . .	15
Ramicola Vel. . . . .	64
ramosa Vel., Del. . . . .	45

ramosa Vel., Lachnea . . . . .	147
Ramulina Vel. . . . .	147
ranarum Vel., Beloniosc. . . . .	128
rancida Fr., Coll. . . . .	51
Rehbergense Vel., Hel. . . . .	119
retincola Vel., Plic. . . . .	151
Reticocybe Vel. . . . .	33
rhizinifera Vel., Coll. . . . .	52
Rhyparobius Boud. . . . .	154
rigida Vel., Del. . . . .	46
riparius Vel., Clitop. . . . .	80
Ripartites Karst. . . . .	20
rivularis Vel., Peziz. . . . .	114
Robincola Vel. . . . .	109
Robiniae Vel., Nol. . . . .	78
Robiniae Vel., Pax. . . . .	20
Roburnia Vel. . . . .	101
Rosae Rehm, Tap. . . . .	110
Rosarum Vel., Eriop. . . . .	134
rosarum Vel., Omph. . . . .	42
rosella Vel., Hum. . . . .	148
rosella Vel., Peziz. . . . .	115
rosella Vel., Pseud. . . . .	32
rostellata Vel., Del. . . . .	44
rostellata Vel., Gal. . . . .	68
rostellata Vel., Myc. . . . .	25
rostrata Vel., Gal. . . . .	72
rubescens Vel., Hel. . . . .	121
rubescens Vel., Omph. . . . .	40
Rubi Vel., Pleur. . . . .	19
Rubi Vel., Pseud. . . . .	33
rubicola Vel., Leiop. . . . .	35
rufescens Vel., Coll. . . . .	52
rufum Pico, Tub. . . . .	97
rugosa Fr., Myc. . . . .	25

S

saccifera Vel., Clit. . . . .	55
salicina Vel., Arach. . . . .	135
salicina Vel., Peziz. . . . .	114
salicina Vel., Plic. . . . .	151
salicina Vel., Unc. . . . .	139
salicinum Vel., Mal. . . . .	125
salicinus Vel., Crep. . . . .	76
Sambuci Vel., Cenangiopsis . . . . .	100
Sambuci Vel., Urceol. . . . .	19
Sambucina Vel. . . . .	140
sarcoides Jacq., Coryne . . . . .	106
scabella Fr., Inoc. . . . .	60
scirpina Vel., Del. . . . .	44
Sclerotinia Fuck. . . . .	128
scolecina Fr., Nauc. . . . .	65
scruposum Hesse, Tub. . . . .	96
scrupulosa, Das. . . . .	129
scutula Pers., Hel. . . . .	119, 121, 124
scyphoides Fr., Omph. . . . .	18
Secotium Kze. . . . .	94
secretosa Vel., Myc. . . . .	22
Septatum Vel. . . . .	125
septatum Vel., Hel. . . . .	120

serotinum Pers., Hel.	124
setifera Vel., Ram.	89
silvatica Vel., Orb.	104
solitaria Vel., Psath.	84
speirea Fr., Myc.	30
speirea Fr., Omph.	40
speluncarum Vel., Hum.	147, 148
Sphaerobolus Tode	94
Sphaerospora Sacc.	143
Sphagni Vel., Hyph.	84
Sphagni Vel., Leiop.	35
sphagnicola Vel., Myc.	22
Spinosae Vel., Del.	50
Spinosae Vel., Hel.	119
Spinosae Vel., Hyal.	137
Spinosae Lib., Scler.	129
Spinosae Vel., Sept.	125
Spinosae Vel., Unc.	139
stagnina Fr., Gal.	70
stauospora Bres., Nol.	77
Stellariae Vel., Hel.	123
stellata Fr., Omph.	50
stellatus Tode, Sphaer.	95
stercorea Pers., Lachnea	145
Stictis Pers.	99
Struthiopteridis Vel., Del.	43, 45
Struthiopteridis, Omph.	43, 45
stylobates Pers., Pseud.	30
suaveolens Vel., Psall.	82
subatrata Btsch., Psathyrella	85
subcitrinum Vel., Hel.	120
subgrisea Vel., Omph.	39
subluteola Vel., Del.	50
subsericea Vel., Nauc.	65
substipitata Vel., Hyal.	137
subtilis Vel., Del.	50
subtilis Vel., Leiop.	36
subtilis Vel., Nauc.	66
subtilis Vel., Pseud.	33
succinea Vel., Orb.	101
succinea Vel., Nauc.	63
sulcata Wil., Helv.	157, 158
sulcata Vel., Psathyrella	85
sulcatus Vel., Mar.	17
sulphurea Vel., Bov.	92
sulphurea Vel., Moll.	107
suspectus Krbh., Bol.	88

### T

tabacina Cand., Nauc.	66
Tapesia Pers.	109
tapesioides Vel., Chrys.	135
tapesioides, Pyr.	146
tehovense Vel., Hel.	122
tenacella Pers., Coll.	53
tenerrima Vel., Leiop.	36
tenerrima Berk., Pseud.	31
tenue Vel., Lach.	132
terrestris Vel., Coll.	53
terrestris Vel., Coryne	106

terrestris Vel., Crep.	75
terrestris Vel., Del.	49
terrestris Vel., Omph.	41
terrestris Vel., Plut.	80
tetrasporus Vel., Choir.	97
Themisia Vel.	99, 154
Thwaitesii Berk., Hymen.	96
thymicola Vel., Coll.	51
thymicola Vel., Gal.	70
thymicolum Vel., Hel.	122
thymiphila Vel., Myc.	28
thymiphila Vel., Nauc.	64
tiliaceum Fr., Cenang.	99
Tiliae Vel., Hyal.	138
togularis Bull., Gal.	74
tremens Vel., Gal.	68
tremula Vel., Myc.	26
Tremulae Vel., Mar.	17
Tremulae Vel., Orb.	102
tremulus Vel., Mar.	106
Trichobolonium Sacc.	113
Tricholoma Fr.	57
Truncicola Vel.	142
Tsugae Vel., Nauc.	65
Tuber Mich.	96
Tubolachnum Vel.	131
tubulosus Fr., Sphaer.	95
tumidula Rob. et B., Peziz.	116
tumidum Pers., Trich.	59
turfosa Vel., Gal.	70
typhina Vel., Peziz.	117

### U

Ulmariae Vel., Hel.	121
umbilicata Schf., Omph.	38
umbonata Vel., Del.	48
umbrinum Pers., Trich.	59
umbrosa Vel., Gal.	69
umbrosa Vel., Psall.	82
Uncinia Vel.	138
undulatus Vel., Hygr.	13
urticacea Vel., Nauc.	66
Urticae, Hel.	122
ustulata Vel., Clit.	56
ustulata Vel., Hum.	146, 149

### V

Vacini Vel., Bel.	118
Vacini Vel., Cib.	127
Vacini Vel., Helv.	156
Vacini Vel., Orb.	104
Vacini Vel., Psath.	84
Vacini Vel., Pseud.	32
Vacini Vel., Tub.	98
Vaillantii Pers., Mar.	15
valvatus Vel., Crep.	75
variabile Vel., Hel.	123
Veledae Vel., Hel.	124
vernalis Vel., Del.	48

vernalis Vel., Hum.	148
vernalis Vel., Lachnea	145
vernalis Vel., Psathyrella	85
verrucifera Vel., Clit.	56
vesicaria Vel., Gal.	69
vesicaria Vel., Galerop.	74
vesicaria Vel., Myc.	25
vexata De Not., Beloniosc.	128
Vibrissea Fr.	156
Vinculum Vel., Clavaria	158
violacea Vel., Lachnea	143, 144
violacea Hedw., Ombr.	105
violacea Pers., Plic.	149
violascens Vel., Mar.	15
virgineum Batsch, Lach.	132
virginus Wulf., Hygr.	13
viridis Boud., Ascob.	153
vitellina Pers., Lachnea	144
vitrea Vel., Del.	45
vitrea Vel., Orb.	102
vitrea Vel., Ret.	34

vitreola Vel., Ret.	33
vitreum Vel., Hel.	124
vulgare Tul., Cruc.	94
vulgaris Pers., Myc.	30

### W

Wettsteinii Sacc., Mar.	17
Wynnei Bk., Mar.	17

### X

xanthomcia Pers., Melachr.	149
----------------------------	-----

### Z

Zenobiae Vel., Hel.	120
Zephirea Vel.	61
zonata Vel., Nol.	78
Zukalina Kze.	153





Author	Prof. Dr Josef Velenovský
Title	Novitates Mycologicae Novissimae
Published by	Čsl. botanická společnost v Praze (Societas Botanica Cechoslovaca)
Edition	Prague 1947
Printed by	Antonín Lapáček, Praha-Karlín
Number of copies	400
Name of series	Opera Botanica Cechica
Edited by	Dr Albert Pilát
Volume	IV.
Price	150,- Kčs or 15 / or 3 \$
Office	Prague XIX, Zahradní 44, Czechoslovakia